

2561 Grönlid

Kommun	Värnamo	Totalareal	24 ha
Naturgeografisk region	12a	Areal land	24 ha
Objektskategori	Ä	Areal vatten	0 ha
Markägare	Sveaskog	Areal produktiv skogsmark	23 ha

Areal värdekärna	21 ha	Areal skyddszon	0 ha
Areal utvecklingsmark	2 ha	Areal arronderingsmark	0 ha

Kriterier för urval

- Större naturskog
- Artrik
- Ingår i värdefull lövskogstrakt
- Särskild betydelse för friluftsliv
- Berör föreslaget Natura 2000-objekt

Beskrivning av området

Grönlid är gammal slåtter- och betesmark som varit bevuxna med enstaka gamla ekar och bokar samt hammelträd av lind och ask. Det har även funnits hassel i området. 1945 avverkades merparten av de gamla ekarna och hammelträden. Under 1900-talet har området vuxit igen med asp, ek, lind och bok. Objektet har en ovanligt stor diversitet av lövträd, samtliga ädellövträd utom avenbok förekommer.

Markstrukturen består av fornåkrar och rösen omväxlande med blockiga marker. I området ingår även en blandsumpskog och en källpåverkad del med utströmningsområde. På en del av fornåkrarna är gråal planterad. I stora delar av området finns ett likåldrigt underbestånd av hassel och lind. I området förekommer nyckelelement i form av bland annat ett tiotal jätteträd av ek och bok. Lågor av jätteträdsformat finns av ek men även ordinära lågor förekommer av bok, lind och asp. Vidare förekommer högstubbar, torrträd, senvuxna träd, hålträd, gamla hasselbuskar, källmiljöer, lövträdsocklar, vedsvampar och hammelträd. De artgrupper som förekommer är främst lundväxter, mossor, fåglar samt svamp- och vedlevande insekter. Ett 25-tal signalarter noterades vid fältbesöket till exempel tandrot, vätters, lundelm, gullpudra, ormbär, vedtrappmossa, porellor,

platt fjädermossa, fällmossa, skogshakmossa, skriftlav och bårdlav. Området har dessutom höga sociala värden på grund av sin lättillgänglighet.

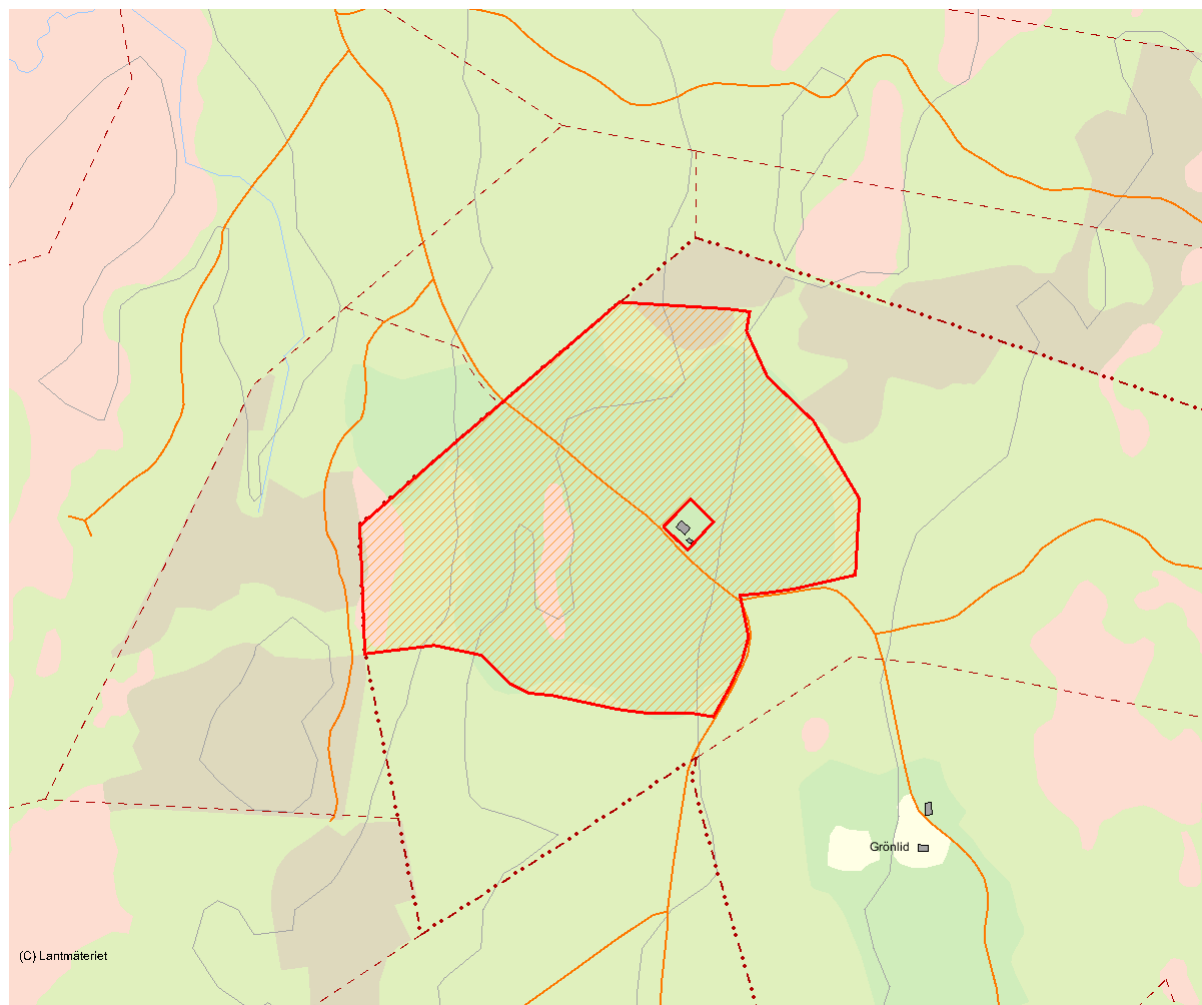


Grov lövved i Grönlids ädellövskog.

Länsstyrelsens bedömning

Grönlids ädellövskog med sin lundkaraktär, stora trädslgsdiversitet och rika flora har höga bevarandevärden. Flera mossor och lavar som behöver gamla, grova ädellövträd eller död ved för att fortleva finns i området. Det är viktigt att de befintliga naturvärdena bevaras,

att mängden död ved kan öka och att nya jätteträd kan utvecklas. Grönlid bör skyddas som naturreservat. Området är lättillgängligt och är redan nu väl frekventerat av friluftslivet. Grönlid är sedan tidigare domänreservat och ligger i lövskogstrakten kring Vidöstern.



Skala 1:10 000

2562 Hindsekind

Kommun	Värnamo	Totalareal	36 ha
Naturgeografisk region	11	Areal land	36 ha
Objektskategori	Ä	Areal vatten	0 ha
Markägare	Sveaskog	Areal produktiv skogsmark	34 ha

Areal värdekärna	18 ha	Areal skyddszon	0 ha
Areal utvecklingsmark	7 ha	Areal arronderingsmark	11 ha

Kriterier för urval

- Större naturskog
- Värdefull livsmiljö för rödlistade arter
- Ingår i värdefull lövskogstrakt

Beskrivning av området

Hindsekind är en bokdominerad ädellövskog. Området har en lång bokkontinuitet, vilket understryks av historiska kartor och artförekomst. I norr finns grönstensberg. Bergets östra del är bevuxen med gammal bokskog som har inslag av ek, gran, vårtbjörk och ask. I branten råder en stabil och hög luftfuktighet vilket gynnar en känslig moss- och lavflora. Vidare förekommer rikligt med stående och liggande död ved i olika nedbrytningsstadier. I öster är bokskogen mer påverkad av huggningar. Där växer boken i en västslutning i flera etager. Trädsiktet domineras av högstammig bok med inslag av ask, ek och triviala lövträd. Fältsiktet består av örttyp med inslag av gräs. Stora områden av marken täcks av tandrot. I delområdet förekommer många grova bokar varav flera jätteträd. Mellan de bokdominerade partierna är det utvecklingsmarker i form av granplanteringar med inslag av bok och bokföryngring. I bokskogen förekommer element som grova träd, grova lågor av ädellöv, hålträd, senvuxna träd och lodytor. 19 signalarter noterades, varav 6 är rödlistade. Flera av de rödlistade arterna förekommer rikligt, tex bokvårtlav, rosa lundlav, almlav, bokfjädermossa, kornbandmossa och blek kraterlav. Även signalarter som lunglav, platt- och grov fjädermossa, skriftlav och havstulpanlav är noterade från området. I väster utmed sjön finns en igenväxande gammal löväng. Vissa partier har slutit sig med bok, i övrigt dominerar ask, ek och lind. I området finns några grova hammelträd av ask

och lind samt lågor av ädellövträd. 9 signalarter noterades bland annat hittades fertila bestånd av lunglav på ask. Andra typiska rikbarksarter är tvärgtufslav, gelélavar och grynig filtlav. Öster om den gamla lövängen sträcker sig en blandsumpskog utmed ett mindre vattendrag. Här är det klubbalskog med höga socklar. Stående och liggande död ved i fuktig miljö är här viktiga element.

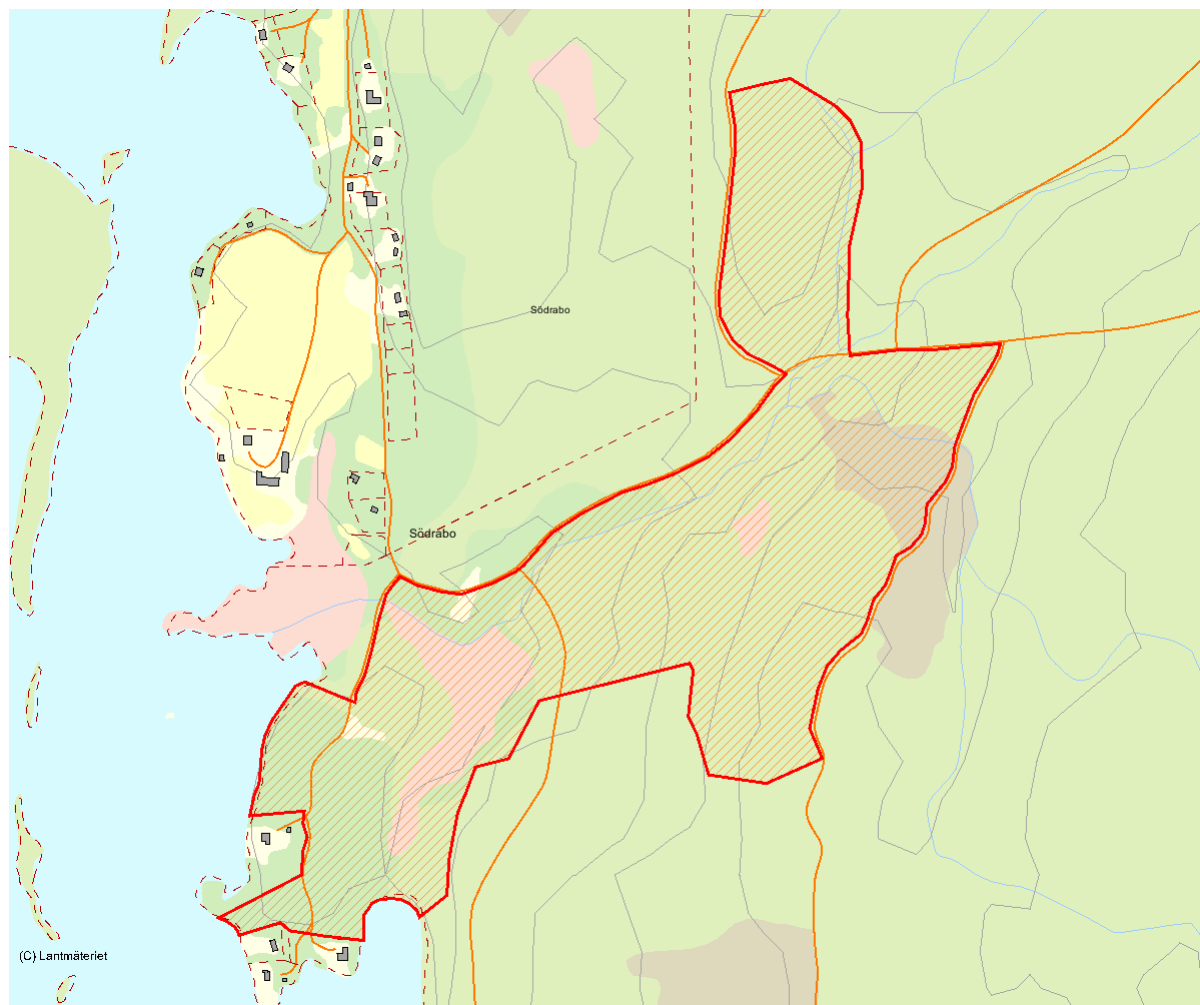


Lunglav på bok i Hindsekind.

Länsstyrelsens bedömning

Hindsekind hyser en gammal bokskog som är rik på rödlistade arter i livskraftiga bestånd. Flera rödlistade arter som är knutna till bok förekommer, bl.a. bokvårtlav, bokfjädermossa, rosa lundlav och kornbandmossa. Området har stor betydelse för bevarandet av rödlistade bokskogsarter i trakten. Det är viktigt att bevara de befintliga naturvärdena och även att utveckla värdena genom att öka

andelen bok och grova ädellövträd i området och att mängden död lövved tillåts öka. Ur ett landskapsperspektiv är lövängsresten och bokskogen intressant. Naturreservatet Rusarebo, som ligger ca 2 kilometer söder om Hindsekind, har en art- och trädslagssammansättning som liknar den i Hindsekind. Objektet ligger i lövskogstrakten kring Vidöstern. Hindsekind bör skyddas som naturreservat.



Skala 1:10 000

2558 Sandvik

Kommun	Gislaved	Totalareal	55 ha
Naturgeografisk region	11	Areal land	54 ha
Objektskategori	Ä	Areal vatten	1 ha
Markägare	Sveaskog	Areal produktiv skogsmark	40 ha

Areal värdekärna	34 ha	Areal skyddszon	0 ha
Areal utvecklingsmark	9 ha	Areal arronderingsmark	0 ha

Kriterier för urval

- Större naturskog
- Värdefull livsmiljö för rödlistade arter
- Särskild betydelse för friluftsliv
- Berör befintligt Natura 2000-objekt

Beskrivning av området

Sandvik utgörs av gammal bokskog och hagmarker med grova ädellövträd av framförallt ek. Bokskogen har en lång kontinuitet av beståndsbildande bok. Strukturen med upptrissade kronor tyder på att beståndet inte har haft den betesprägel som man finner i många andra gamla bokskogar i länet. De äldsta bokarna är av jätteträdskaraktär och över 30 meter höga. I området finns rikligt med liggande och stående död ved i olika nedbrytningsstadier. Andra viktiga element är gammal bok, jätteträd, hålträd, döende träd, mossblock och naken kärnved. Rikligt med fnösktickor förekommer och flyghål efter jättesvampsmalen och rödhalsad svartbagge finns på flera fruktkroppar. Området är rikt på känsliga mossor och lavar och flera rödlistade arter noterades vid fältbesöket, flera återstår säkert att upptäcka. Nämnas bör bokvårtlav, bokfjädermossa, frullania, bokkantlav, lunglav, fällmossa, havstulpanlav, platt fjädermossa och jättesvampsmal. I söder intill herrgårdsbyggnaden ökar andelen grova ekar i trädsiktet och närmast runt huset är området av parkkaraktär. Norr om huset finns ett fint alkärr av högörtstyp. Öster ut övergår området i betade hagmarker som är glest bevuxna med grova ädellövträd, mest ek men även hammelträd av lind och alm förekommer. Längst i öster finns några

mindre bokdungar med inslag av jätteträd av bok och ek. Hagarna i väster intill kyrkan är igenväxta med ek, bok och lönn i gallringsålder. Enstaka äldre träd förekommer även här.



Lågor och högstubbar av bok i Sandvik.

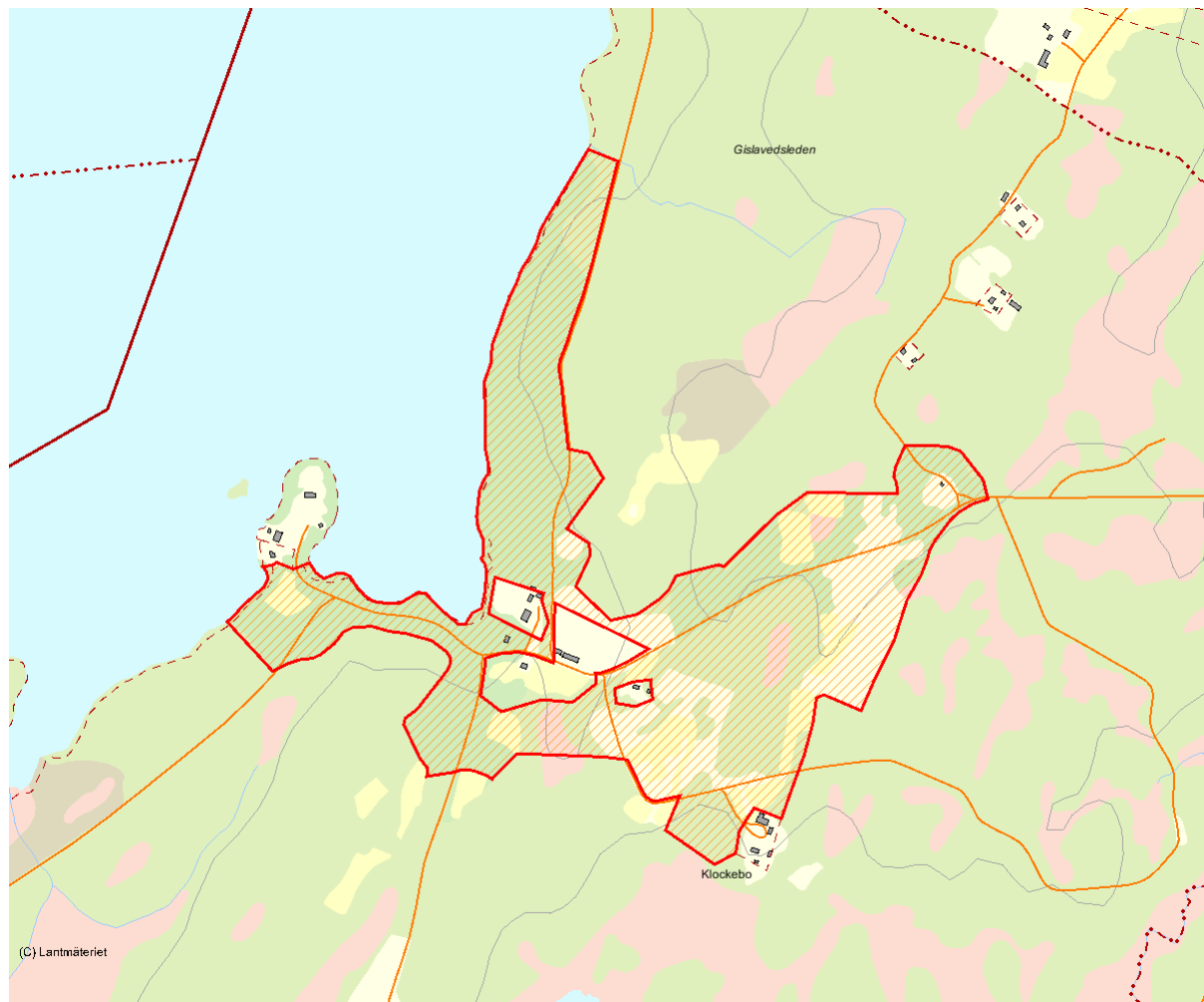
Länsstyrelsens bedömning

Sandvik hyser höga biologiska värden knutna till gammal bok och grova ädellövträd i hagmarker. Det finns flera rödlistade arter bl.a. bokfjädermossa, jättesvampsmal och bokvårtlav. Det är viktigt att bevara naturvärdena som är knutna till gamla grova träd både i skogen och i hagmarkerna samtidigt som området sköts så att återväxten av grova träd säkerställs. För bevarandet av den biologiska mångfalden är

det också av stor vikt att död ved lämnas orörd. Närheten till det bokskogsriska Halland gör att området är värdefullt ur ett landskapsperspektiv. Sandvik ingår delvis i Fegens naturvårdsområde som har ett mycket rikt friluftsliv. Bevarandet av lövmiljöerna har därför inte bara ett biologiskt värde utan även ett stort socialt värde. Länsstyrelsens bedömning är att Sandvik bör skyddas som naturreservat.

Källor

1. Natur i Jönköpings län, Länsstyrelsen 1995.



Skala 1:15 000

2555 Brunnstorp

Kommun	Värnamo	Totalareal	100 ha
Naturgeografisk region	11	Areal land	100 ha
Objektskategori	Lö	Areal vatten	0 ha
Markägare	Sveaskog	Areal produktiv skogsmark	79 ha

Areal värdekärna	56 ha	Areal skyddszon	2 ha
Areal utvecklingsmark	16 ha	Areal arronderingsmark	9 ha

Kriterier för urval

- Större naturskog
- Värdefull livsmiljö för rödlistade arter

Beskrivning av området

Brunnstorp är ett stort område som innehåller flera naturtyper som ädellövskogar, hagmarker med jätteträd, översilade och källpåverkade al- och blandsumpskogar. Skogsmarken utgörs huvudsakligen av gamla slätter- och betesmarker som befinner sig i olika faser av igenväxning. Stora områden är att betrakta som skogsmark men det finns också hagmarker med jätteekar som fortfarande hävdas. Det finns cirka 50 jätteträd av ek, ask och bok i Brunnstorp. Trädskiktet i lövskogarna domineras av ek, vårtbjörk, asp, ask, lönn och lind. Buskskiktet utgörs av hassel och bok. Fältskiktet varierar från örttyp till grästyp med inslag av blåbär. Värdefulla element är jätteträd, mulmträd, hålträd, grov bark, grov död ved, hammelträd och blottad kärnved. 10 signalarter är registrerade, varav almlav, fällmossa, lunglav, blekspikar, gullpudrad spiklav och oxtungsvamp är viktiga att nämna. I sydligaste delen av området finns ädellövskog som domineras av bok med inslag av ek, ask, asp, och lind. Senvuxna ekar, jätteträd av bok, stående och liggande död ved samt hålträd är viktiga element. Även här förekommer fällmossa, rostfläck och lunglav. De centrala delarna av Brunnstorp utgörs av gamla översilade och källpåverkade sidvallsängar som i dag är värdefulla blandsumpskogar med stort inslag av död ved. Blandsumpskogarna domineras av gran, glasbjörk och klibbal med inslag av ask, ek och asp. Fältskiktet består av lågörtstyp med inslag av blåbär i mer grandominerade

partier. I sumpskogen finns rikligt med levermossklädda lågor i olika nedbrytningsstadier. Andra viktiga element i sumpskogarna är källmiljöer, rännilar, surdråg, högstubbar, rotvältor och alsocklar. 11 signalarter noterades, varav grön sköldmossa, stubbspretmossa, glansfläck, kattfotslav, spindelblomster, långfliksmossa och gullpudra är några exempel.

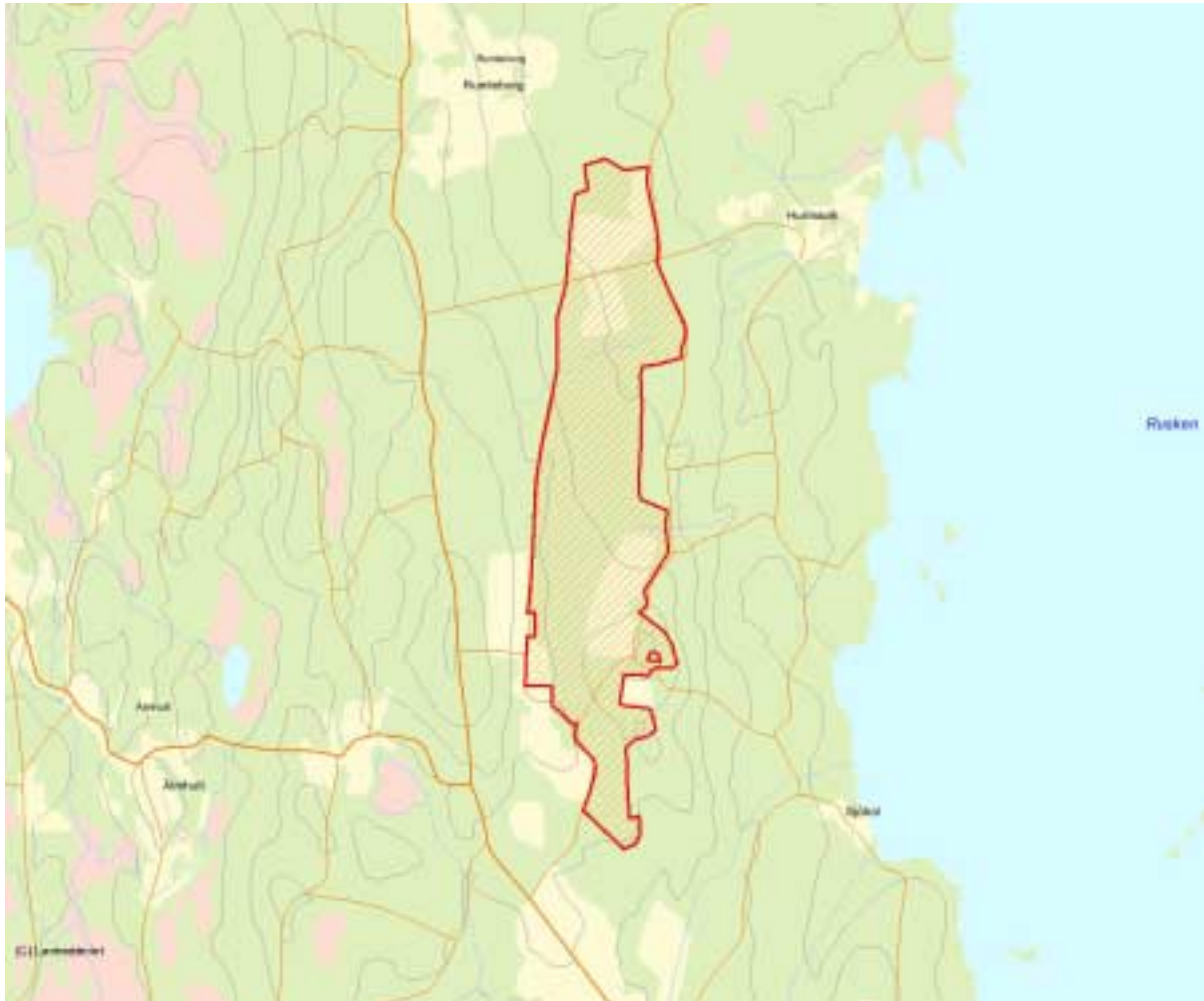


Grova ekar i väggkant i Brunnstorp.

Länsstyrelsens bedömning

Brunnstorp är ett stort område som innehåller flera värdefulla naturtyper som ädellövskogar, hagmarker med jätteträd, översilade och källpåverkade al- och blandsumpskogar. En stor förekomst av många olika substrat, signal- och rödlistade arter pekar på att området är av stor betydelse för bevarandet av biologisk mångfald i trakten. För bevarandet och även utvecklandet av art- och substratdiversiteten behöver skogen lämnas orörd. Det är viktigt att bevara naturvärdena

som är knutna till de gamla grova ädellövträden samtidigt som området sköts så att återväxten av grova ädellövträd kan säkerställas. Brunnstorp ligger på västra sidan av sjön Rusken. Vid Rusken finns en hel del lövmiljöer i anslutning till de större gårdar och gamla bruk som ligger runt sjön. Tillsammans med dessa lövmiljöer har Brunnstorp ett stort kulturhistoriskt, landskapsekologiskt och rekreationsmässigt värde. Brunnstorp bör skyddas som naturreservat.



Skala 1:30 000

2563 Klosjön

Kommun	Gnosjö	Totalareal	67 ha
Naturgeografisk region	11	Areal land	52 ha
Objektskategori	SM	Areal vatten	15 ha
Markägare	Sveaskog	Areal produktiv skogsmark	21 ha

Areal värdekärna	31 ha	Areal skyddszon	0 ha
Areal utvecklingsmark	4 ha	Areal arronderingsmark	6 ha

Kriterier för urval

- Sammansatta ekosystem
- Ingår i värdefull barrskogstrakt
- Hög grad av naturlighet
- Gränsar till värdefullt område utanför det statliga innehavet

Beskrivning av området

Klosjön är en skog-myrmosaik med gammal barrskog i anslutning till sjön Klosjön. Tall och gran dominerar trädskiktet med ett litet inslag av glasbjörk och klibbal. Fältskiktet är av blåbärstyp. I den norra delen växer det gammal och senvuxen granskog och i söder finns en liten högmosse. Emellan dessa finns det tallsumpskogar och yngre tallbestånd. Granskogen växer huvudsakligen på fastmark men det finns också sumpiga delar. Det finns död ved i olika nedbrytningsstadier och det i kombination med en hög luftfuktighet ger förutsättningar för en känslig lav- och mossflora. Högmossen i söder har en varierande slutenhet av tall. I mossen ligger några fastmarksholmar som är bevuxna med gammal tallskog. Tallarna är mycket grova och bredkroniga och bedöms vara mellan 300 och 400 år. Flera grova hålträd av tall förekommer också. Nordväst om fastmarksholmarna finns ett större tallbestånd i 90-årsåldern som har en intressant struktur och topografi med stor framtidspotential. Här förekommer rikligt med död ved och en del signalarter. Värdefulla element för hela området är senvuxna träd, grov bark, lågor i soligt och fuktigt läge, gamla tallar, spärrgreniga träd och hålträd. Vid fältbesöket noterades bland annat vedtrappmossa,

långfliksmossa, stor revmossa, västlig hakmossa, kattfotslav och vedticka. En vandringsled passerar förbi områdets norra del.



Grova tallar vid Klosjön.

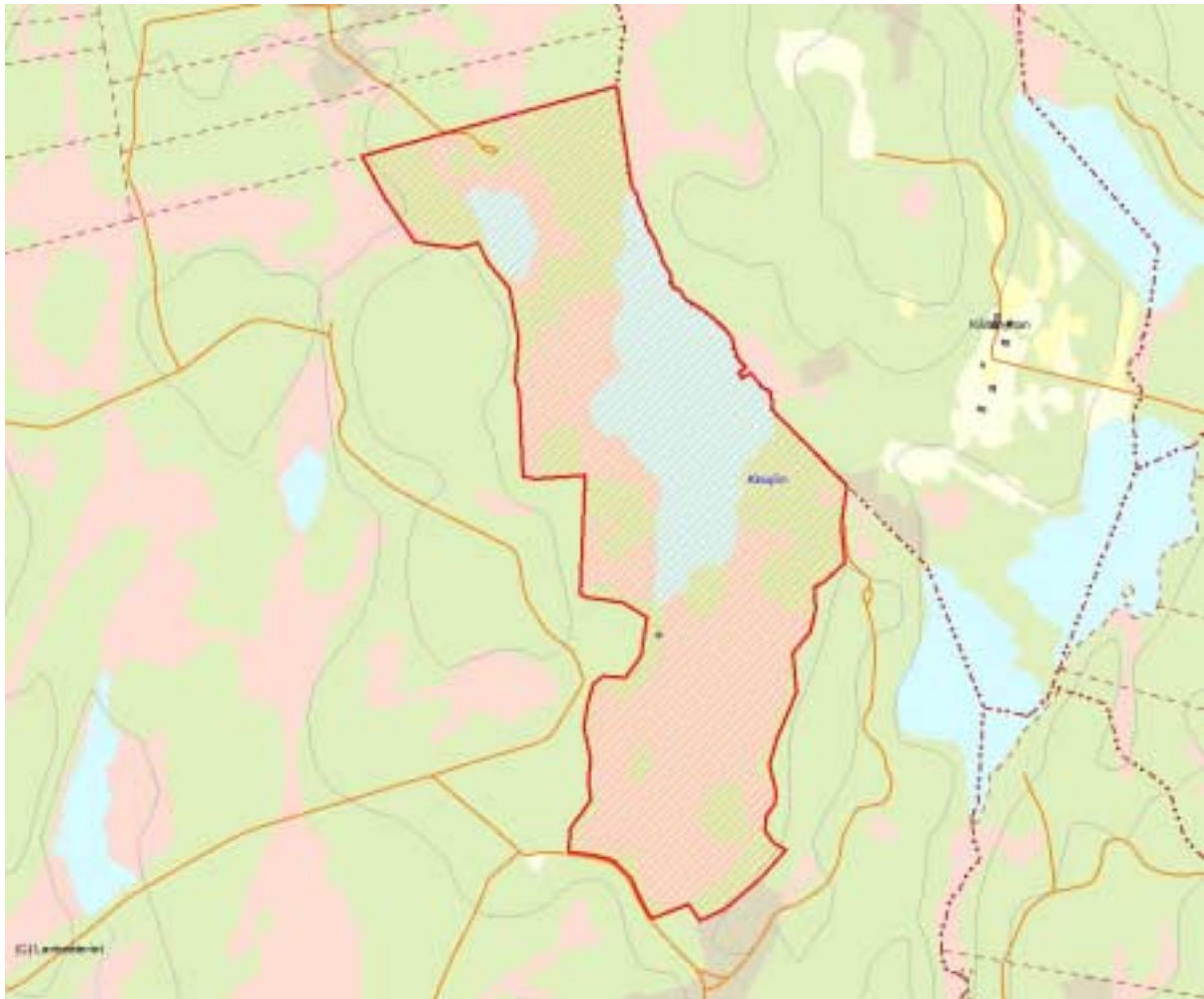
Länsstyrelsens bedömning

Klosjöns skog-myrmosaik med gammal barrskog har höga bevarandevärden. Området har en mångfald av småbiotoper och substrat och ett tiotal signalarter har noterats. Att säkerställa tillgången på gamla grova tallar och död ved är en viktig åtgärd för att bevara och utveckla områdets naturvärden. Klosjön ligger i västra delen av länet som dels har lång kontinuitet av barrskog och dels har den mest frekventa förekomsten av skog-myrmosaiker.

Våtmarkerna är klass 2 & 3 i våtmarksinventeringen. Klosjön kan få stort friluftsvärde för besökare som söker tysthet. Att området även innefattar en sjö kan bidra till att göra området än mer tilltalande för besökare. Klosjön ligger knappt en halvmil ifrån friluftsområdet och naturreservatet Isaberg dit det kommer en stor mängd besökare varje år. Länsstyrelsens bedömning är att området bör skyddas som naturreservat.

Källor

1. Våtmarksinventering i Jönköpings län, Länsstyrelsen 1998. 2. Natur i Jönköpings län, Länsstyrelsen 1995.



Skala 1:15 000

2554 Ettö naturreservat

Kommun	Gislaved	Totalareal	12 ha
Naturgeografisk region	11	Areal land	7 ha
Objektskategori	Sö	Areal vatten	5 ha
Markägare	Sveaskog	Areal produktiv skogsmark	7 ha

Areal värdekärna	6 ha	Areal skyddszon	0 ha
Areal utvecklingsmark	0 ha	Areal arronderingsmark	0 ha

Kriterier för urval

- Mindre naturskog
- Artrik
- Särskild betydelse för friluftsliv
- Hög grad av naturlighet
- Berör föreslaget Natura 2000-objekt
- Ingår i ett kluster av värdefulla områden

Beskrivning av området

Naturreservatet Ettö bildades 1970 med syfte att bevara deltalandskap kring Nissan och ta tillvara friluftslivets intressen i Algutstorpasjöns norra del. Reservatet utgörs av betad hagmark, lövrika strandskogar och barrblandskog. Den del som ägs av Sveaskog utgörs av äldre barrblandskog och i stort sett all skogsmark inom reservatet ägs av Sveaskog. Barrblandskogen växer i en sluttning ner mot Svarteviken i Algutstorpasjön. Gran och tall dominerar med inslag av al, asp och björk. Lövsinslaget är större i strandkanten än högre upp i sluttningen. Den sydligaste delen av området utgörs av en lövrik udde som under delar av året översvämmas. Även i den norra delen finns ett sumpigt område i anslutning till en liten bäck. Nyckelelement utgörs av högstubbar och lågor av löv samt granlågor. Kornig nållav, långfliksmossa och stubbspretmossa är exempel på kryptogamer som går att finna i området. Det finns även knärot i barrskogen. Hela det område som redovisas ingår i naturreservatet. Enligt reservatsbeslutet ska skogen skötas på sedvanligt sätt, dvs utifrån skogsvårdslagen.



Gammal barrskog i Ettö naturreservat.

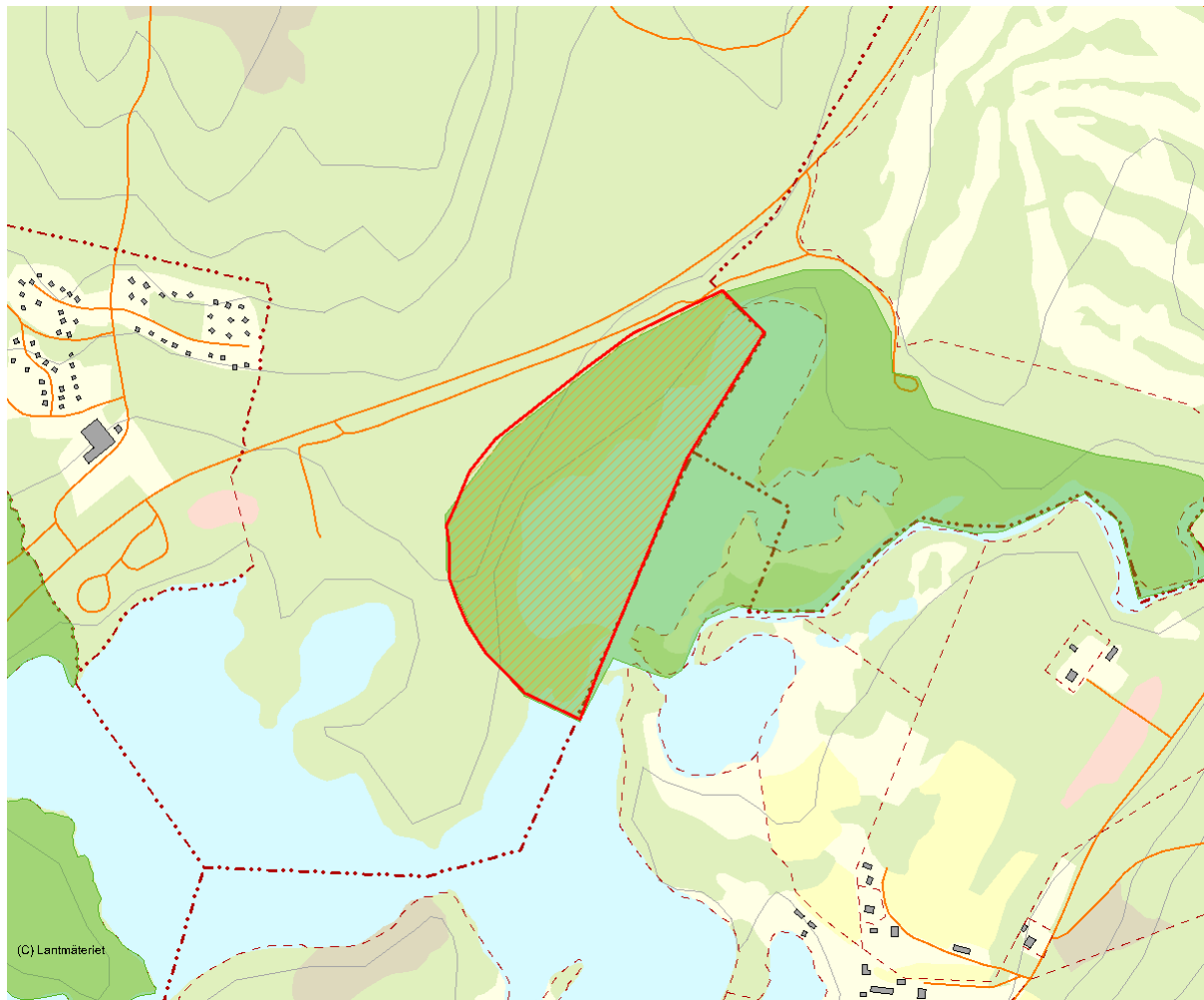
Länsstyrelsens bedömning

Barrblandskogen i Ettö naturreservat är inte skyddad mot skogsbruk trots av den ligger inom ett naturreservat. Skogen är gammal och hyser död ved, lövträd, grova barrträd och signalarter knutna till barrskog. En förutsättning för att kunna bevara och utveckla skogens naturvärden är att området lämnas orört. Länsstyrelsen anser att reservatsföreskrifterna behöver

skärpas så att skogsbruk förbjuds. Reservatets nuvarande syfte och målsättning med skötseln är otillräckliga för att bevara och förbättra barrskogens naturvärden. Reservatets betydelse för friluftslivet utgör ytterligare ett motiv till att ställa högre krav än skogsvårdslagen vid en avverkning. Ettö naturreservat ligger inom riksintresse för friluftslivet.

Källor

1. Nyckelbiotopsinventering av skyddade områden i Jönköpings län (Meddelande 1999:37). 2. Natur i Jönköpings län, Länsstyrelsen 1995. 3. Riksintresse för friluftslivet (FF 2).



Skala 1:10 000

2564 Skillingaryds skjutfält

Kommun	Vaggeryd	Totalareal	1 103 ha
Naturgeografisk region	11	Areal land	1 085 ha
Objektskategori	U1	Areal vatten	18 ha
Markägare	Fortifikationsverket	Areal produktiv skogsmark	678 ha

Areal värdekärna	630 ha	Areal skyddszon	0 ha
Areal utvecklingsmark	75 ha	Areal arronderingsmark	0 ha

Kriterier för urval

- Större naturskog
- Värdefull livsmiljö för rödlistade arter
- Hög grad av naturlighet
- Berör befintligt Natura 2000-objekt

Beskrivning av området

Den norra delen av Skillingaryds skjutfält domineras av barrskog med ett stort lövinslag där det förr fanns bebyggelse. I söder ligger länets största ljunghed. Mellan barrskogen och ljungheden finns ett område med en mycket särpräglad natur som ett resultat av artilleriskjutning och återkommande bränder. Bland annat täcks stora arealer av naturlig triviallövskog. Mer än 130 ha av området har karaktär av brandfält, främst efter den stora branden 1975. De olika skogstyperna bildar tillsammans länets största sammanhängande område med naturskogsartad skog. I östra delen bidrar öppna och skogbevuxna myrar till objektets variation. Barrskogen har inte så hög ålder men frånvaron av skogliga åtgärder kombinerat med militär aktivitet ger ett urskogsartat intryck. Förekomsten av lågor och torrträd är mycket god. Skogen hyser en rik fågelfauna med bland annat tretåig hackspett. Lövskogen har en rikare epifytflora än barrskogen med arter som bland annat skrovellav, lunglav och grov fjädermossa. Även lövskogen har höga värden för fågellivet och bland annat stjärtmes och mindre hackspett har rapporterats. Ljungheden har stora biologiska kvaliteter med till exempel sandödlor och värmegynnade

och sydliga insektsarter. Sammanlagt finns det noterat 17 rödlistade arter från hela området.



Levande och döda aspar på Skillingaryds skjutfält.

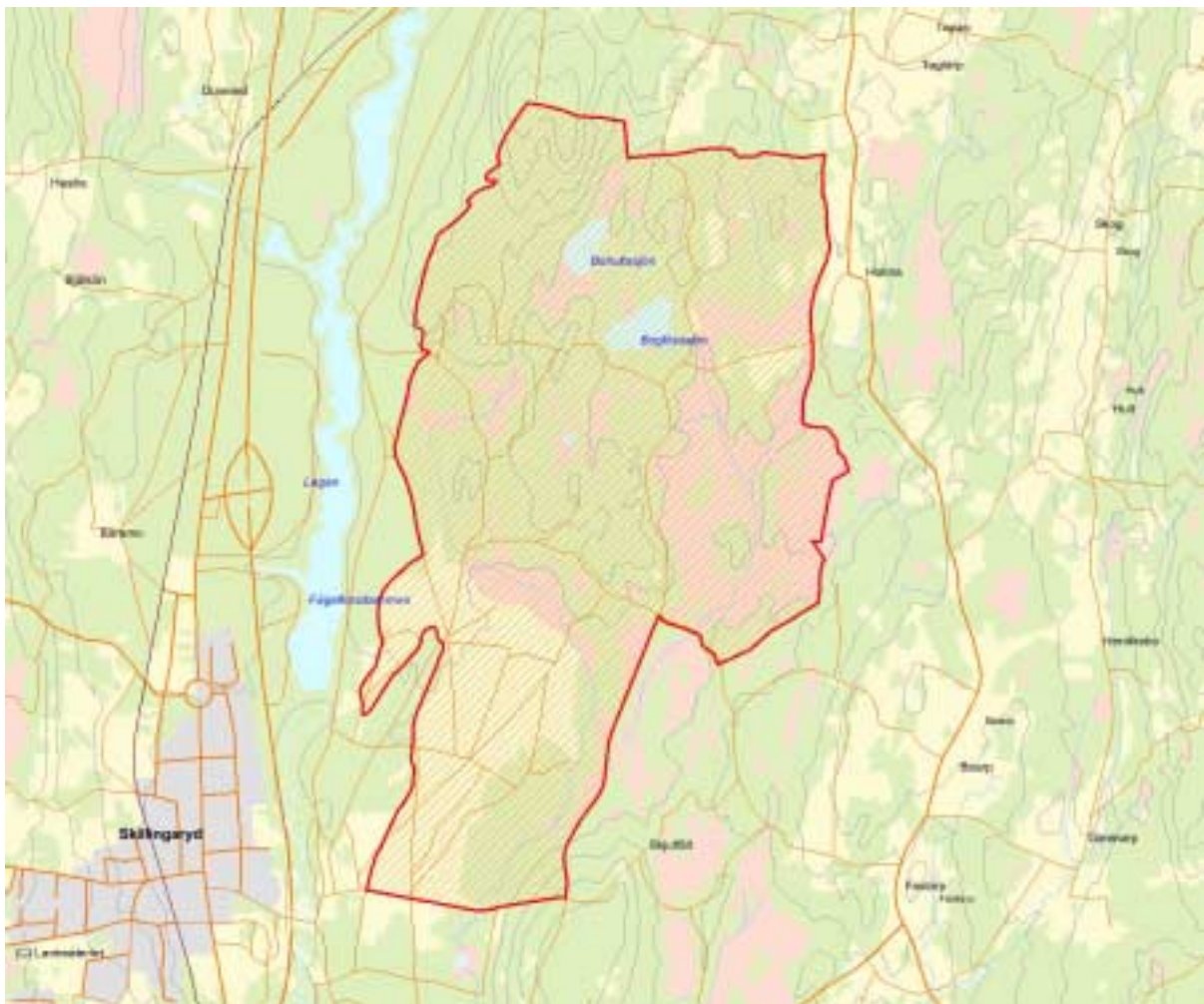
Länsstyrelsens bedömning

Skogsområdet på Skillingaryds skjutfält har mycket höga bevarandevärden genom sin storlek, avsaknaden av skogliga ingrepp, påverkan av brand, stora arealer naturlig trivallövskog och en artrik flora och fauna med många sällsynta och rödlistade arter. En förutsättning för att skogens naturvärden ska bestå och utvecklas är att den lämnas orörd. Ljungheden har även den mycket höga bevarandevärden genom sin storlek och rikedom av hed-

och sandlevande djur och växter. Tillsammans utgör Skillingaryds skjutfält länets största sammanhängande område med skyddsvärd natur som inte domineras av stora mossar. Delar av skogen är utpekad i urskogsinventeringen från 1980-talet. Området är av riksintresse för naturvård och är med i Natura 2000-nätverket. Skillindaryds skjutfält är viktigt för bevarandet av biologiska mångfald i regionen och bör skyddas som naturreservat.

Källor

1. Andersson, L. & Appelqvist, T. 1987. Naturen inom Skillingaryds skjutfält Vaggeryds kommun. 2. Våtmarksinventering i Jönköpings län, Länsstyrelsen 1998. 3. Natur i Jönköpings län, Länsstyrelsen 1995. 4. Nyckelbiotopsinventering, ProNatura 1999. 5. Riksintresse för naturvård (NF 47)



Skala 1:50 000

2551 Hatten

Kommun	Vaggeryd, Sävsjö	Totalareal	191 ha
Naturgeografisk region	11 , 13	Areal land	191 ha
Objektskategori	U1	Areal vatten	1 ha
Markägare	Sveaskog	Areal produktiv skogsmark	158 ha

Areal värdekärna	147 ha	Areal skyddszon	0 ha
Areal utvecklingsmark	27 ha	Areal arronderingsmark	13 ha

Kriterier för urval

- Större naturskog
- Värdefull livsmiljö för rödlistade arter
- Hög grad av naturlighet
- Berör föreslaget Natura 2000-objekt
- Gränsar till värdefullt område utanför det statliga innehavet

Beskrivning av området

Hatten är ett stort barrskogskomplex med inslag av myrar, sumpskogar, sprickdalar, bäckmiljöer och branter. I väster reser sig tre bergsmassiv som ligger tätt intill varandra. Här dominerar gran med inslag av asp och björk. I den nordöstra delen övergår området i en blandning av myrmarker, sumpskogar och fastmarker. Tallen får här en mer framträdande roll med inslag av gran och glasbjörk. Gamla bredkroniga tallar är ingen ovanlig syn i denna delen. I norr avgränsas området av Puttebäcken som på flera ställen bildar fall och forsar. De sprickdalar och dalgångar som bildats mellan bergen har skapat ett särskilt gynnsamt mikroklimat för mossor och lavar. Ett stort inslag av död ved tillsammans med förekomst av asp och björk ökar förutsättningar för biologisk mångfald väsentligt. Viktiga element här är barrlågor i fuktig miljö, bergväggar, lodytor, blockrik mark, högstubbar, torrträd, senvuxna träd samt aspar med rikbark. Tjugoen signalarter, varav flera rödlistade arter, är noterade vid fältbesöket. Nämnas bör lunglav, aspgelélav, bårdlav, garnlav, talltagel, korallblylav, stor aspticka, vedticka, rävticka, vedtrappmossa, rörsvepemossa, stor revmossa, mörk husmossa och bronshjon. Oberoende av beståndsålder eller trädslagsfördelning förekommer

över hela området ett ovanligt stort inslag av lågor vilket främst gynnar vedlevande insekter och levermossor. Området hyser även en god stam av skogsfågel.



Grov granlåga, övervuxen med mossor, i Hatten.

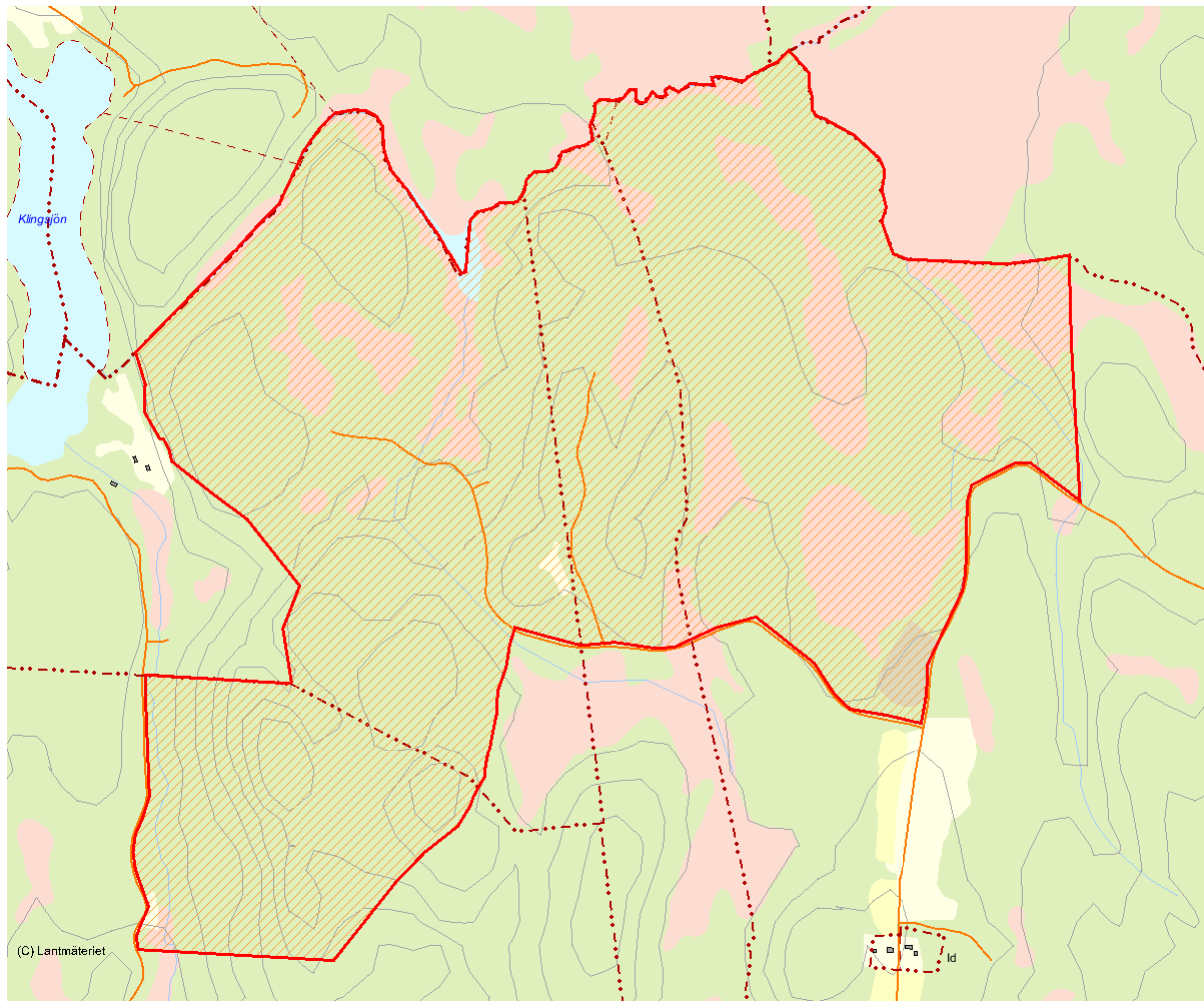
Länsstyrelsens bedömning

Hattens naturskogsartade barrskog har ett mycket högt bevarandevärde genom sin storlek, ålder, mångfald av småmiljöer och substrat. Områdets mångformighet ger goda förutsättningar för en stor artrikedom inom flera organismgrupper. Ett tjugotal signalarter varav flera rödlistade arter är noterade från området. Ett förbud mot skogsbruk är en förutsättning för att den naturskogsartade skogen i Hatten ska kunna bevaras och även kunna utveckla

sina biologiska kvalitéer. Hatten är en av länets större sammanhängande barrskogar med höga naturvärden. Hatten är av stor betydelse för bevarandet och spridandet av sällsynta och rödlistade arter i regionen. I anslutning till, och delvis även inom, objektet ligger ett stort mossekomplex (570 ha) som har högsta värdeklassen i våtmarksinventeringen och är av riksintresse för naturvård. Hatten bör skyddas som naturreservat.

Källor

1. Natur Jönköpings län, Länsstyrelsen 1995. 2. Våtmarksinventering i Jönköpings län, Länsstyrelsen 1998. 3. Riksintresse för naturvärden (NF 101).



Skala 1:15 000

2553 Drags udde naturreservat

Kommun	Vetlanda	Totalareal	30 ha
Naturgeografisk region	13	Areal land	29 ha
Objektskategori	Sö	Areal vatten	0 ha
Markägare	Sveaskog	Areal produktiv skogsmark	26 ha

Areal värdekärna	18 ha	Areal skyddszon	0 ha
Areal utvecklingsmark	12 ha	Areal arronderingsmark	0 ha

Kriterier för urval

- Större naturskog
- Artrik
- Särskild betydelse för friluftsliv
- Hög grad av naturlighet
- Berör föreslaget Natura 2000-objekt

Beskrivning av området

Drags udde naturreservat bildades 1973. Huvudmotiven för reservatsbildningen var geologi och friluftsliv. Den yttre delen av udden är även fågelskyddsområde. Drags udde naturreservat utgörs av en grusås som löper ut i sjön Flen samt av blockrik moränmark. Tallskog dominerar området och varierar från hållmarksskog på toppen av åsen till sumpskog i sänkan. På sluttningarna finns ett inslag av gran, björk och asp. De äldsta tallarna är uppemot 200 år. Nyckelelement utgörs av gammal tall, lågor av gran, tall och asp, torrakor och block. En värdefull kryptogamflora finns i stora delar av reservatet. Nämnas kan till exempel koralllav, dvärgbägarlav, tallticka, korktaggsvampar, stor revmossa och flagellkvastmossa. Ute på udden, inom fågelskyddsområdet, häckar fiskgjuse. Sveaskog äger all mark inom reservatet och det redovisade områdets gränser sammanfaller helt och hållet med reservatets. Skogsbruk är tillståndspliktigt inom reservatet. Det finns en badplats inom reservatet och även friluftsanordningar som en strövstig och en utsiktspunkt finns iordningställt för besökare.



Äldre tallskog på Drags udde.

Länsstyrelsens bedömning

Skogen i Drags udde naturreservat är inte skyddad mot skogsbruk trots att den ligger inom ett naturreservat. Den gamla tallskogen har höga bevarandevärden med flera signalarter och rödlistade arter samt en mångfald av substrat. För att bevara och utveckla tallskogens naturvärden behöver skogen lämnas orörd. Reservatetsföreskrifterna

behöver skärpas så att det blir förbud mot skogsbruk. Syftet med reservatet behöver omformuleras så att detta även omfattar biologiska värden knutna till äldre tallskog. Drags udde naturreservat ligger i nästan direkt anslutning till det tallskogsdominerade naturreservatet Sällevadsån dalgång.

Källor

1. Nyckelbiotopsinventering av skyddade områden i Jönköpings län (Meddelande 1999:37). 2. Natur i Jönköpings län, Länsstyrelsen 1995.



Skala 1:10 000

3690 Solgens södra övärld

Kommun	Eksjö	Totalareal	135 ha
Naturgeografisk region	13	Areal land	20 ha
Objektskategori	Lö	Areal vatten	115 ha
Markägare	Sveaskog	Areal produktiv skogsmark	16 ha

Areal värdekärna	17 ha	Areal skyddszon	0 ha
Areal utvecklingsmark	0 ha	Areal arronderingsmark	0 ha

Kriterier för urval

- Sammansatta ekosystem
- Värdefull livsmiljö för rödlistade arter
- Ingår i värdefull lövskogstrakt
- Hög grad av naturlighet
- Berör befintligt Natura 2000-objekt
- Gränisar till befintligt naturreservat

Beskrivning av området

Solgens södra övärld utgörs av äldre lövrika naturskogar på öarna och strandkanten i sjön Solgens sydligaste del. Skogen domineras av triviallöv som asp, björk och klibbal med inslag av gran och tall. På de högre delarna av Kraftö dominerar äldre tall och gran i skogen. Ett ca 1 ha stort område på Kraftö stormfälldes för ett trettiotal år sedan och träden har fått ligga kvar. Det finns god tillgång på död ved av olika ålder, dimension och trädslag då området i stort sett är opåverkat av skogsbruk. Området har ett rikt fågelliv med bland annat häckande arter som mindre hackspett, skogsduva och lärkfalk. Sjön Solgen är också viktig som rastlokal för änder, skarakar och svanar. I området finns sannolikt också en rik evertebratfauna då tillgången på död ved av särskilt triviallöv är mycket god. Den rika tillgången på dö ved är också viktig för många vedsvampar. Solgenområdet är känt för att där tidigare funnits vitryggig hackspett. Någon häckning har inte rapporterats på flera år men enstaka observationer av vitryggig hackspett har gjorts.



Klibbal i strandkanten mot Solgen.

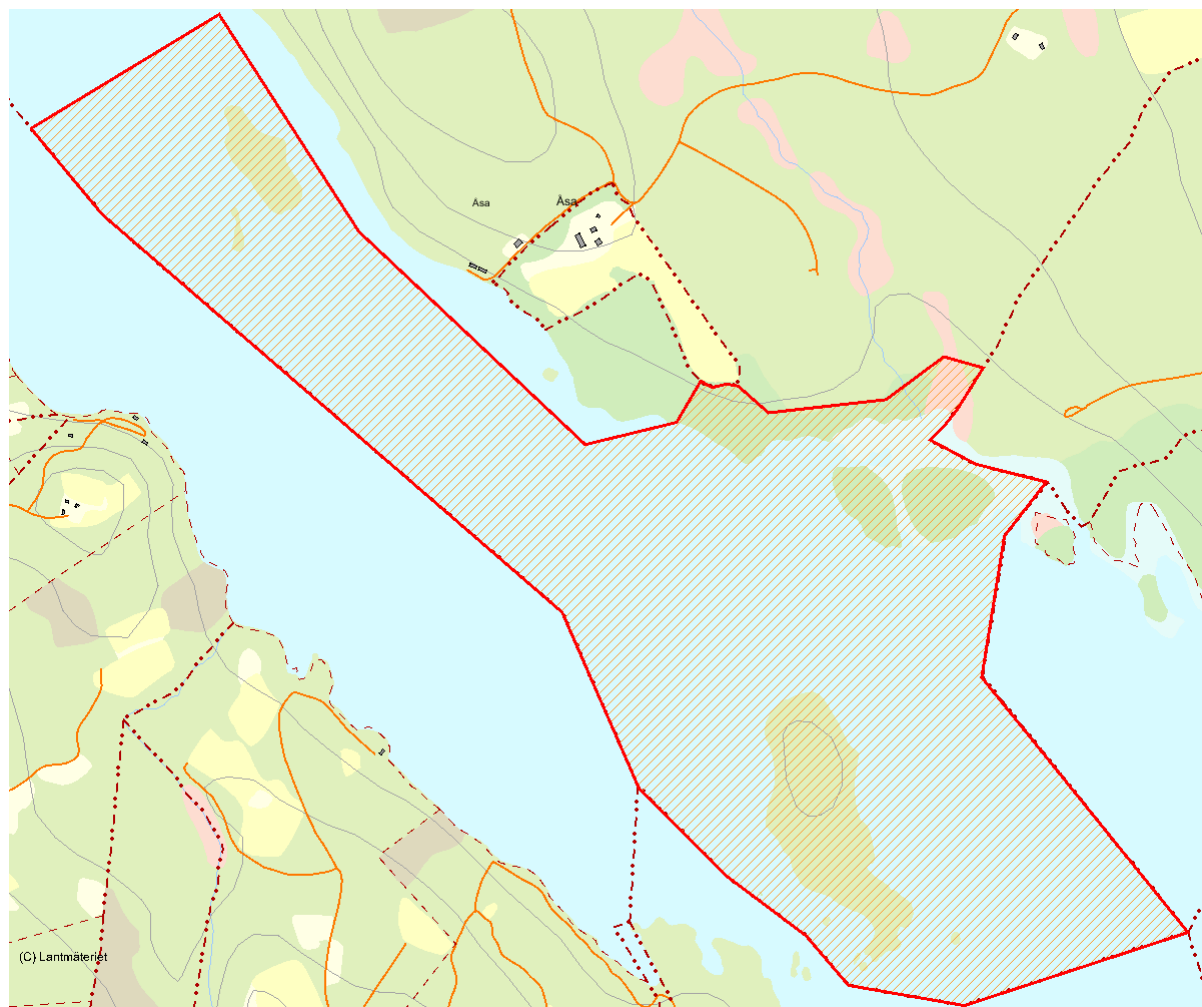
Länsstyrelsens bedömning

Solgens södra övärld utgör en del av Solgens öar och strandskogar. Det finns rikligt med död ved i den naturskogsartade skogen och det är viktigt för både fåglar och evertrebrater att den döda veden inte forslas bort och att kontinuiteten av död ved består. Skogen är i stort sett opåverkad av skogsbruk och

det är av stor vikt att det förblir så även i framtiden. Solgens södra övärld ingår i Natura 2000 och riksintresse för naturvård. Flertalet av sjöns öar ingår i Natura 2000 och en del är skyddade som naturreservat. Länsstyrelsen bedömer det angeläget att skydda även Solgens södra övärld som naturreservat.

Källor

1. Andersson, L., & Appelqvist, T., 1980: Inventering av Solgens öar och strandskogar. Intern kopia. 2. Natur i Jönköpings län, Länsstyrelsen 1995. 3. Riksintresse för naturvård (NF 31).



Skala 1:15 000

2559 Lyngemadssjön

Kommun	Vaggeryd, Jönköping	Totalareal	158 ha
Naturgeografisk region	11	Areal land	103 ha
Objektskategori	U1	Areal vatten	55 ha
Markägare	Sveaskog	Areal produktiv skogsmark	99 ha

Areal värdekärna	72 ha	Areal skyddszon	2 ha
Areal utvecklingsmark	21 ha	Areal arronderingsmark	5 ha

Kriterier för urval

- Större naturskog
- Artrik
- Hög grad av naturlighet

Beskrivning av området

Lyngemadssjön är en sjö som omges av naturskogsartade barrskogar. Området sträcker sig från Hokasjön i väster till Lyngemadssjöns östra stränder. Området innehåller flera värdefulla naturtyper som hållmarker, bergbranter, sprickdalar, sumpskogar, öar och bäckmiljöer. Gran och tall är de dominerande trädslagen, med inslag av björk, asp och klibbal. Kärnområdena är av naturskogskaraktär med senvuxenhet, stor åldersspridning och kontinuitet av död ved. Värdefulla element är lågor i olika nedbrytningsstadier och solexponering, lodytor, block, senvuxna träd, bredkroniga tallar, torrträd, högstubbar och bäckar. Ett gynnsamt mikroklimat tillsammans med en mångfald substrat, har gynnat en känslig moss- och lavflora och arter som noterats är bland annat vedtrappmossa, grön sköldmossa, stor revmossa, garnlav, talltagel och kattfotslav. Rikedomen av död ved har även gynnat insektsfaunan och vedsvampsfloran. Exempel på sådana arter är bronshjon, granbarkgnagare, vedticka och tallticka. Genom området rinner Hästgångsån som längst i öster bildat en 25 meter djup kanjon i urberget. Hästgångsån har en bra vattenkavlitet och vattendraget är nästan helt opåverkat av fysiska ingrepp. Ån har mycket högt naturvärde (klass 1) enligt naturvärdesbedömning av vattendrag. Från Lyngemadssjöns mynning till Hokasjön rinner ån genom storblockig terräng och här har

forsar och fall bildats. I sjön finns 25 öar med naturskogsartad barrskog, klippor och bergväggar. I området ingår utvecklingsmarker i form av tallskärmar med underbestånd av tall och björk. Dessa bestånd har goda förutsättningar att utveckla höga naturvärden.



Äldre barrskog med död ved vid Lyngemadssjön.

Länsstyrelsens bedömning

Lyngemadssjön omges av många värdefulla naturtyper där den naturskogsartade barrskogen dominerar. Här finns även en mångfald småmiljöer som bergbranter, hållmarker, sumpskogar, sprickdalar, kanjons och bäckmiljöer. Ett femtontal signalarter och rödlistade arter som är knutna till äldre naturskogsartade barrskogar är noterade från området. Hästgångsåån som rinner genom området har klassats som ett vattendrag med mycket högt naturvärde (klass 1). Lyngemadssjön

är också intressant ur ett landskapsperspektiv. Det ligger i en trakt som hyser fler nyckelbiotoper än normalt särskilt sådana som är kopplade till bergbranter och bäckmiljöer. Det är viktigt att barrnaturskogen och områdets alla småmiljöer lämnas orörda för att den biologiska mångfalden ska kunna bevaras och utvecklas. Barrskogarna runt Lyngemadssjön är av stor betydelse bör bevarandet av biologisk mångfald i regionen. Området bör skyddas som naturreservat.

Källor

1. Naturvärdesbedömning - Vattendrag i Jönköpings län, Länsstyrelsen i Jönköpings län, Meddelande 2000:56.



Skala 1:20 000

3688 Norrsåna naturreservat

Kommun	Eksjö	Totalareal	18 ha
Naturgeografisk region	13	Areal land	18 ha
Objektskategori	Ä	Areal vatten	0 ha
Markägare	Sveaskog	Areal produktiv skogsmark	18 ha

Areal värdekärna	13 ha	Areal skyddszon	0 ha
Areal utvecklingsmark	4 ha	Areal arronderingsmark	0 ha

Kriterier för urval

- Mindre naturskog
- Ingår i värdefull lövskogstrakt
- Särskild betydelse för friluftsliv

Beskrivning av området

Norrsåna naturreservat bildades 1968 i syfte att vårda lövskogen och att tillgodose friluftslivets intressen. Reservatet domineras helt av den ädellövskog som ligger på Sveaskogs mark. Den ekdominerade skogen växer i en sydvänd sluttning ner mot sjön Mycklaflon. Eken är delvis krattartad i den relativt torra sluttningen. En del av ekarna är gamla, grova och spärrgreniga och påminner om Norrsånas tidigare historia som en mer öppen betesmark. Förutom ek finns det även inslag av björk, asp, sälg, lind, oxel, fågelbär, lönn och ask. En del björkar och aspar är riktigt grova och det finns även hamlingspåsar på björk. I buskskiktet finns både hassel, hagtorn och en. På grovbarkiga björkar växer bland annat sotlav. Det finns en del död ved, främst i form av högstubbar. Större delen av lövskogen betas extensivt och betet har gjort att skogen är luckig. Det finns en vandringsled och en utsiktplats i området och inom reservatet finns även en välbesökt badplats. Skogsbruk är tillståndspliktigt inom reservatet.



Betad lövskog i Norrsåna.

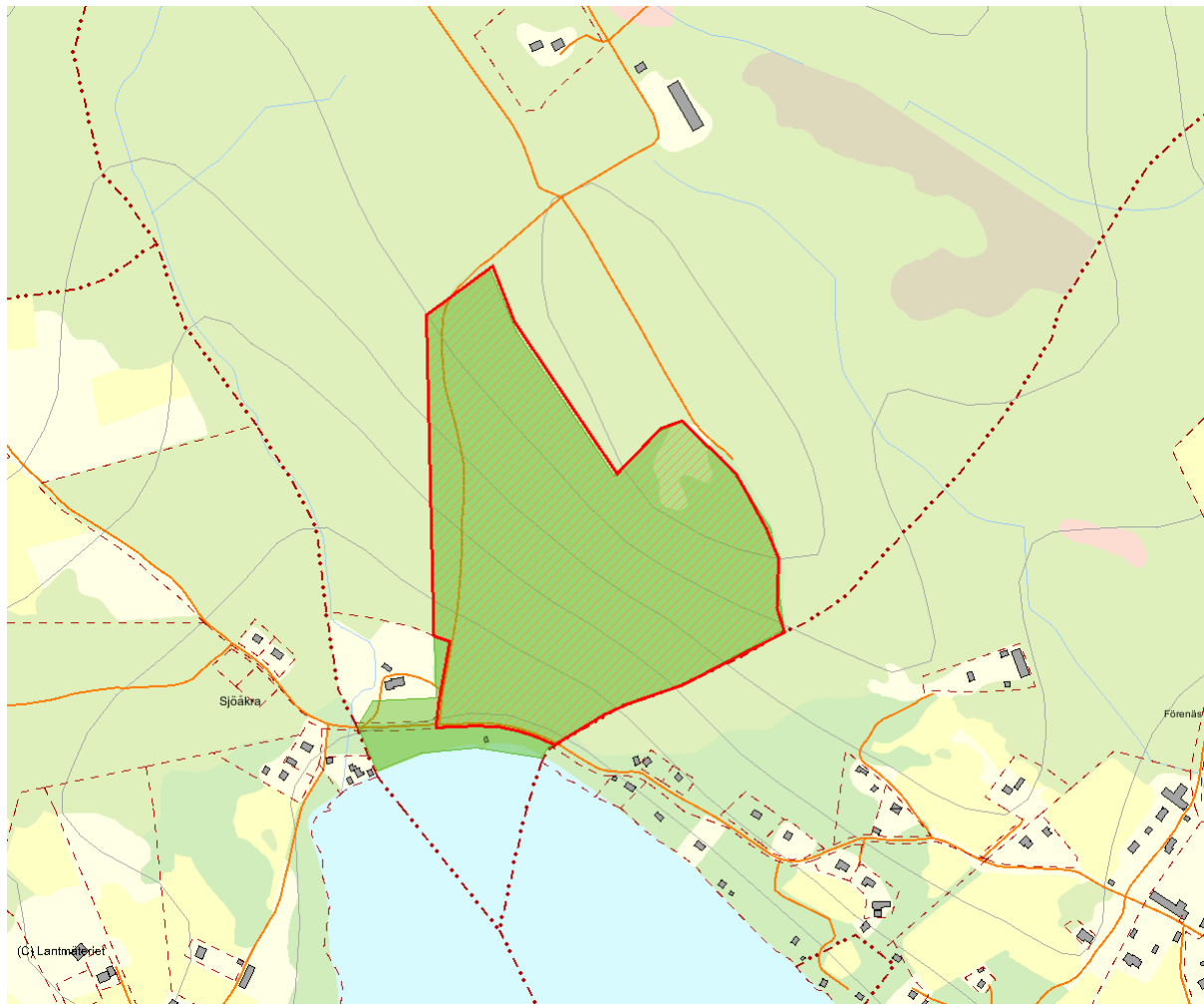
Länsstyrelsens bedömning

Den ekdominerade lövskogen hyser en mångfald lövträdsarter. För att bevara och framförallt utveckla områdets naturvärden behöver grova träd bevaras och skötas och återväxten av grova träd säkerställas. Det är av stor vikt att lämna den döda veden orörd för att gynna arter

som är beroende av död lövved. Föreskrifterna behöver skärpas och skötselplanen behöver omarbetas så att skötseln är helt inriktad på att bevara och utveckla områdets naturvärden. Norrsånna naturreservat ligger inom lövskogstrakten i nordöstra Götalands lövängsbygder.

Källor

1. Nyckelbiotopsinventering av skyddade områden i Jönköpings län (Meddelande 1999:37) 2. Natur i Jönköpings län, Länsstyrelsen 1995. 3. Ängs- och hagmarker i Eksjö kommun, Länsstyrelsen i Jönköpings län (Meddelande 1989:1).



Skala 1:10 000

2556 Store mosse och Farsbergskärret

Kommun	Vaggeryd	Totalareal	25 ha
Naturgeografisk region	11	Areal land	24 ha
Objektskategori	SM	Areal vatten	1 ha
Markägare	Sveaskog	Areal produktiv skogsmark	9 ha

Areal värdekärna	20 ha	Areal skyddszon	0 ha
Areal utvecklingsmark	0 ha	Areal arronderingsmark	3 ha

Kriterier för urval

- Sammansatta ekosystem
- Hög grad av naturlighet
- Ingår i myrskyddsplan för Sverige
- Gränsar till värdefullt område utanför det statliga innehavet

Beskrivning av området

Nordost om sjön Eckern ligger ett våtmarksområde som heter Store mosse och Farsbergskärret. Det utgörs av en skog-myrmosaik som innehåller högmossar, tallsumpskogar, fastmarksholmar och kärrmarker. Mellan den gamla häradsvägen och sjön Eckern ligger den del som hör till Sveaskog. Längst i öster utgörs området av en tallsumpskog av skvattramstyp. I anslutning till denna finns en mindre fastmarksholme med äldre tallskog med inslag av gammeltallar. I nordväst möter en kärrmark som är glest bevuxen med björk och videsnår. Här finns flera högstubbar och torrträd av björk. Området gränsar mot en bäck vars sidor är bevuxen med klubbalar i 40-års ålder. Denna alsumpskog övergår successivt i en olikåldrig blandsumpskog av al, björk och tall. Värdefulla element är gamla tallar, senvuxna träd, klubbsocklar, högstubbar och torrträd. Noterade signalarter är grynig blåslav, missne och brunpudrad nållav.



Tallmosse med skvattram.

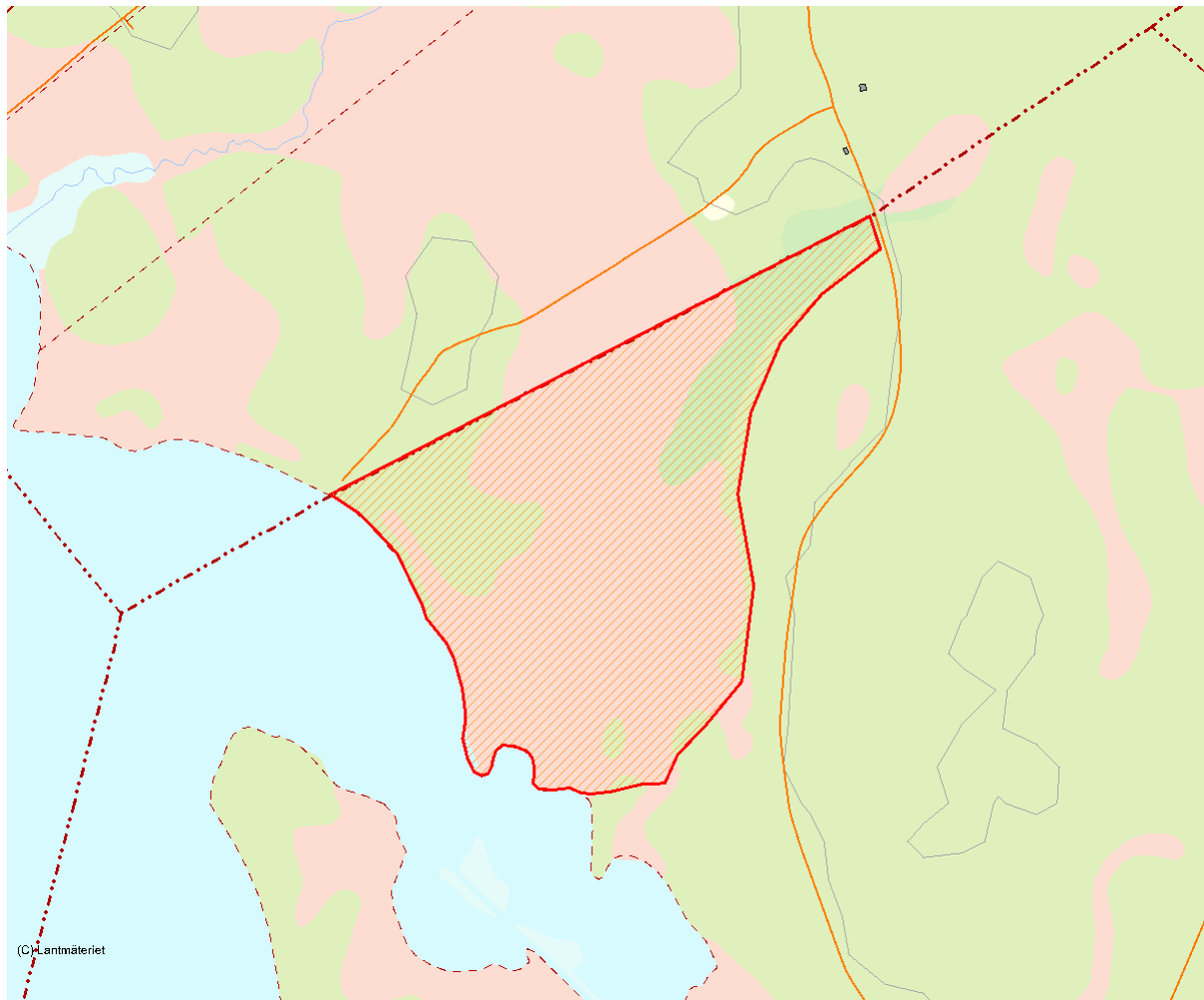
Länsstyrelsens bedömning

Store mosse och Farsbergskärret är ett mångformigt myrkomplex med öppen myr, skogbevuxen myr, rikare sumpskogar och fastmarksholmar med naturskogsartad skog. Hela myrkomplexet är ca 550 ha stort och ingår i Myrskyddsplanen samt är av riksintresse för naturvården. Den del av våtmarken som ägs av Sveaskog utgör en mindre del av hela området. Detta områdes värden är knutna till äldre tallskog,

varierade sumpskogar med både triviallöv och tall, död ved och förekomst av signalarter som är knutna till tall. För att bevara och utveckla områdets naturvärden krävs att skogen får utvecklas fritt så att trädens ålder och mängden död ved kan öka samt att de hydrologiska förhållandena kan bevaras och förbättras. Länsstyrelsen bedömer att området bör skyddas som naturreservat.

Källor

1. Våtmarksinventering i Jönköpings län, Länsstyrelsen 1998. 2. Natur i Jönköpings län, Länsstyrelsen 1995. 3. Riksintresse för naturvården (NF 99).



Skala 1:10 000

2557 Hässleby-Silverån

Kommun	Eksjö, Vimmerby	Totalareal	39 ha
Naturgeografisk region	13	Areal land	37 ha
Objektskategori	Sö	Areal vatten	2 ha
Markägare	Sveaskog	Areal produktiv skogsmark	36 ha

Areal värdekärna	29 ha	Areal skyddszon	0 ha
Areal utvecklingsmark	1 ha	Areal arronderingsmark	9 ha

Kriterier för urval

- Större naturskog
- Värdefull livsmiljö för rödlistade arter
- Hög grad av naturlighet
- Berör befintligt Natura 2000-objekt
- Gränisar till värdefullt område utanför det statliga innehavet

Beskrivning av området

Hässlebyområdet är ett smalt och långsträckt barrskogsområde som gränisar mot Silverån och länsgränsen mot Kalmar län. Det består av två olika kärnområden, i söder en östvärd rasbrant och i norr en äldre barrskog som växer i en slänt mot Silverån. Rasbranten är av naturskogskaraktär med ett stort inslag av stående och liggande död ved i olika nedbrytningsstadier. Granen dominerar med inslag av triviala lövträd och tall. Närmast under toppen av berget löper en bergvägg som är 5-10 meter hög. Resten av branten består av trädbevuxen klappersten med varierande inslag av finare material. Fältskiktet består av blåbärstyp med inslag av lågörtstyp och grästyper. Viktiga element är barrlågor med varierande solexponering och nedbrytningsgrad, bergväggar, lodytor, högstubbar torrträd, asplågor, hålträd, senvuxna träd och block. En hög luftfuktighet tillsammans med en rikedom av lämpliga substrat har skapat goda förutsättningar för känsliga artgrupper som vedsvampar, mossor, lavar och vedlevande insekter. Tjugo signalarter, varav flera rödlistade arter noterades vid fältbesöket. Exempel på sådana arter är ullticka, gränsticka, vedtrappmossa, bronsbjon, flagellkvastmossa, fällmossa, knärot och bårdlav. Av säkerhetsskäl har inte hela branten inventerats varför fler intressanta arter kan finnas. I norr byter skogen karaktär. Branten har övergått i en östsluttning ned mot Silverån. Tallen dominerar med ett varierat inslag av gran. Närmast ån finns inslag av björk och klippal. Det finns både stående och liggande död ved. En hög luftfuktighet

har även här gynnat en intressant mossflora. Arter som vedtrappmossa och flagellkvastmossa växer på granlågor. Den här delen av området är av stort värde som skyddszon till Silverån som är klassad som ett vattendrag med höga värden (klass 2). Hässleby ligger ca 15 km söder om N. Kvill Nationalpark. Silverån är ett av Emåns större biflöden. Silverån har en mycket god vattenkvalitet och en stor artrikedom av fisk och bottenfauna.



Barrskog med mycket död ved i branterna ner mot Silverån.

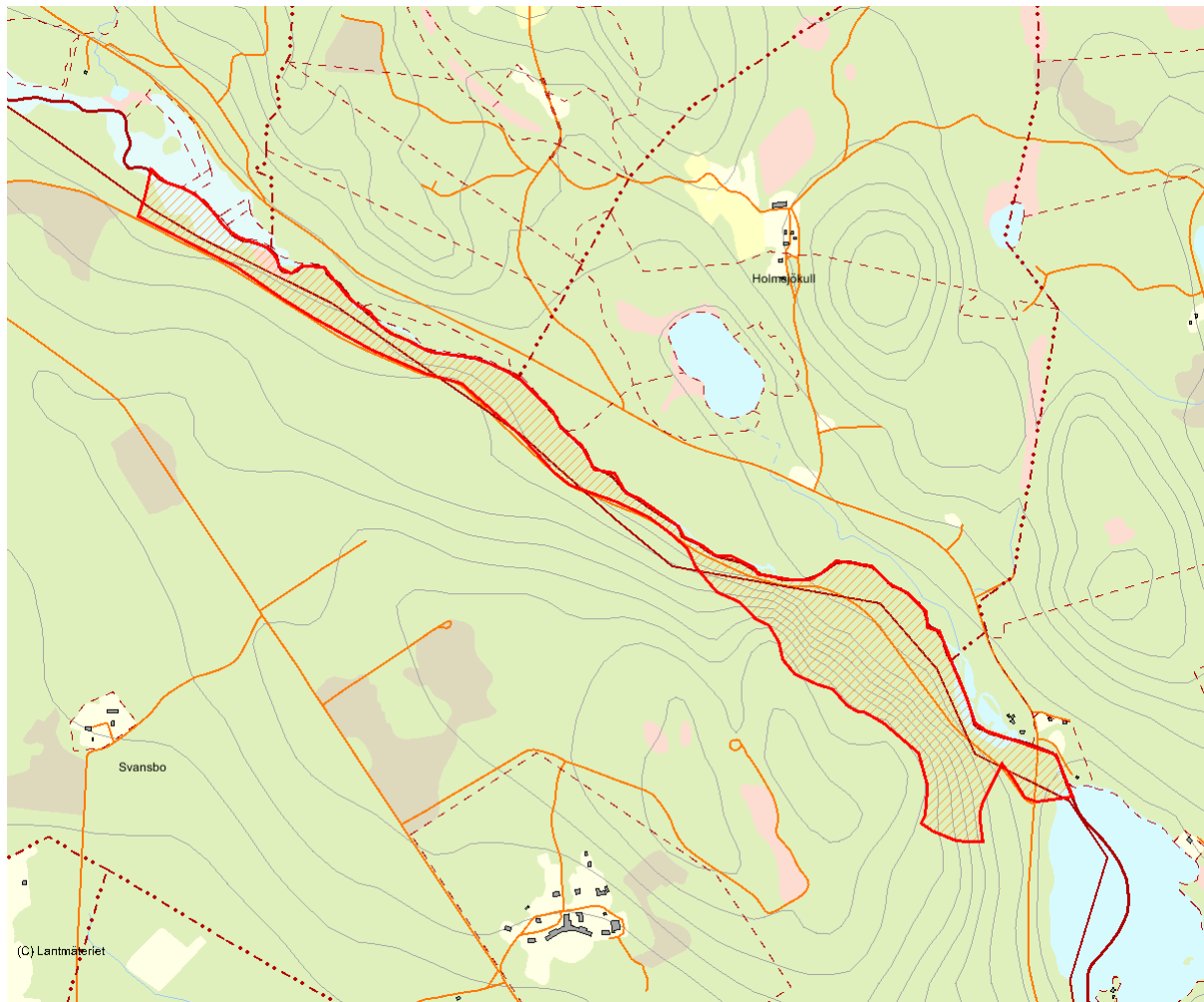
Länsstyrelsens bedömning

Den kuperade topografin längs detta avsnitt längs Silverån har bidragit till att en naturskogsartad barrskog med mycket höga naturvärden har kunnat utvecklas. Skogen hyser en mängd olika substrat som rikligt med död ved, gamla träd, hålträd, triviallöv, lodytor, block och vatten. Ett 20-tal signalarter varav flera är rödlistade har påträffats

i området. En förutsättning för att bevara och utveckla skogens höga naturvärden är att den lämnas orörd. Bevarandet av barrskogen är också viktig för att bevara en skyddszon längs med Silverån. Silverån är klassat som vattendrag med högt naturvärde och Silveråns dalgång är av riksintresse för naturvård. Området bör skyddas som naturreservat.

Källor

1. Naturvärdesbedömning - Vattendrag i Jönköpings län. Länsstyrelsen i Jönköpings län, Meddelande 2000:56.
2. Natur i Jönköpings län, Länsstyrelsen 1995.
3. Riksintresse för naturvärden (NF 29).



Skala 1:20 000

2190 Stuverydsbäcken

Kommun	Eksjö	Totalareal	80 ha
Naturgeografisk region	13	Areal land	80 ha
Objektskategori	U1	Areal vatten	0 ha
Markägare	Sveaskog	Areal produktiv skogsmark	70 ha

Areal värdekärna	67 ha	Areal skyddszon	6 ha
Areal utvecklingsmark	4 ha	Areal arronderingsmark	3 ha

Kriterier för urval

- Större naturskog
- Värdefull livsmiljö för rödlistade arter
- Hög grad av naturlighet
- Berör föreslaget Natura 2000-objekt

Beskrivning av området

Stuverydsbäcken är ett naturligt vattendrag med en brant ravin i dess norra del. Vattendraget omges av naturskogsartade talldominerade barrskogar. Ravinen som sträcker sig 800 m längs med Stuverydsbäcken hyser en naturskogsartad blandskog. Förutom tall och gran finns där klibbal, björk, asp, sälg och alm. I buskskiktet växer det bland annat hassel och tibast. Terrängen är blockrik och brant. Det finns mycket rikligt med död ved av olika dimensioner och nedbrytningsgrad. Berggrunden utgörs delvis av diabas och förutom mer krävande kärlväxter som tibast, blåsipppa och svartbräken växer där också krävande mossor som kalkkrusmosa, blåsflikmossa, grov fjädermossa och räsvansmossa. Skogen i bäckens närområde består till största delen av naturskogsartade och talldominerade barrskogar. Terrängen är kuperad och på höjderna finns hållmarkstallskogar och i sänkorna och längs med bäcken är granen mer frekvent. Längs med bäcken finns även inslag av lövträd som klibbal och björk. I den nordligaste delen finns en tallbevuxen våtmark och en göl. Det finns spår av brand i området och på en bränd högstubbe växer det kolflarnlav. Stuverydsbäcken har mycket höga naturvärden (klass 1) enligt naturvärdesbedömning av vattendrag. De höga naturvärdena grundar sig till stor del på att både själva bäcken och dess närmiljö till stor del är opåverkad av mänskliga aktiviteter. Förutom redan uppräknade arter finns det en hel del andra signalarter

och rödlistade arter bland mossor, lavar och svampar i området; stubbsidenmossa, stor revmossa, mörk husmossa, klippfrullania, platt fjädermossa, långflikmossa, skogshakmossa, dunmossa, skuggmossa, kolflarnlav, gytterlav, bårdlav, kattfotslav, grymig filtav, korallblylav, havstulpanlav, skuggblåslav, norrlandslav och gränsticka.



Död ved i Stuverydsbäckens ravin.

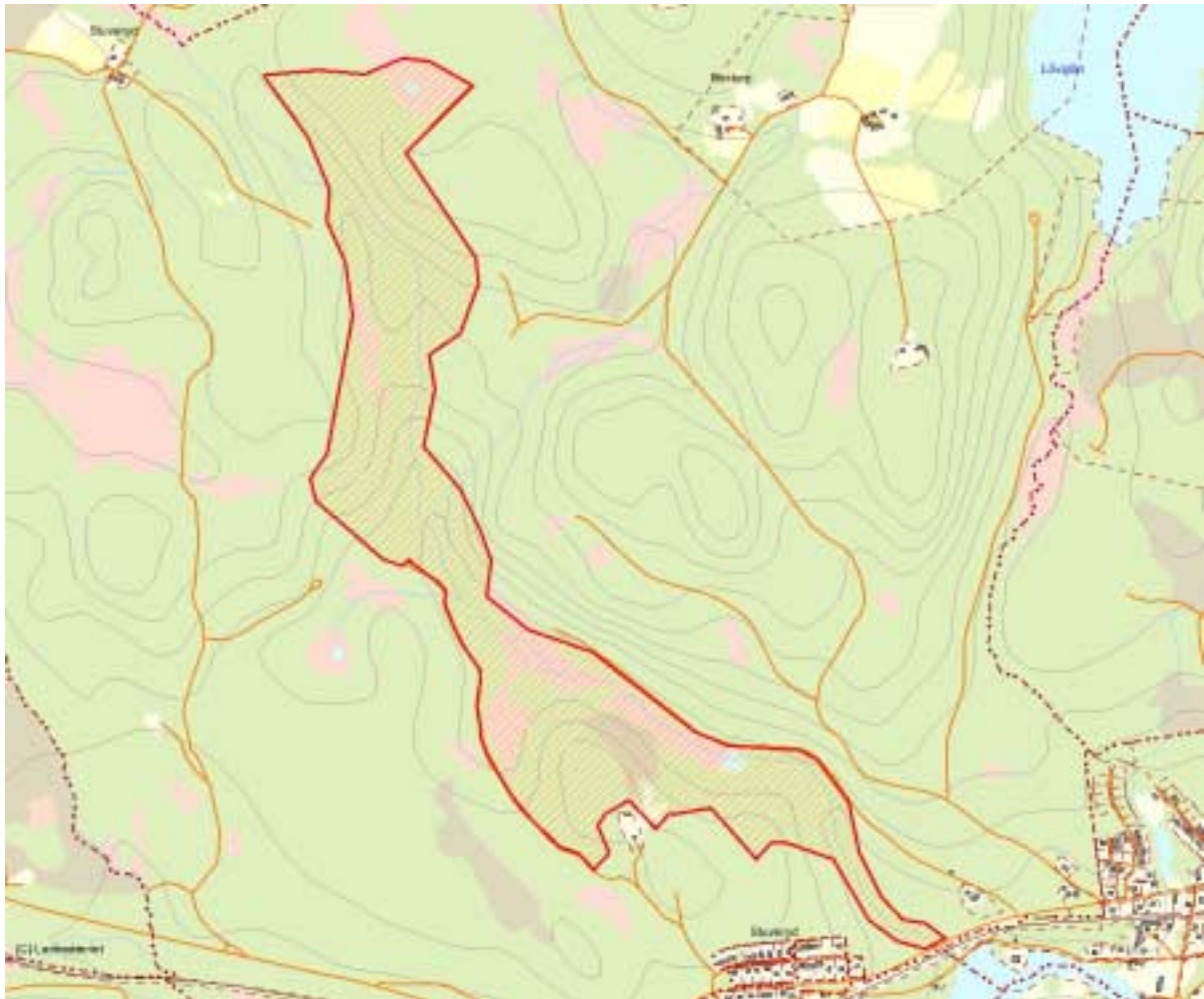
Länsstyrelsens bedömning

Stuverydsbäcken är ett naturligt vattendrag med mycket höga naturvärden. I anslutning till bäcken är terrängen kuperad med bland annat en brant och trång ravin i norra delen. Den kuperade terrängen har bidragit till barrskogens mycket höga naturvärden med bland annat mycket död ved och en rik förekomst av signalarter och rödlistade arter. För bevarandet av naturvärdena både i skogen

och i vattendraget är det mycket viktigt att skogen lämnas orörd och att det finns en skyddszon längs vattendraget. 6-7 km väster om Stuverydsbäcken ligger naturreservatet Skurugata som utgörs av en brant ravin med omgivande barrblandskogar. Ravinen i Stuverydsbäcken är mindre än den i Skurugata men i övrigt av samma karaktär. Stuverydsbäcken bör skyddas som naturreservat.

Källor

1. Naturvärdesbedömning - Vattendrag i Jönköpings län, Länsstyrelsen i Jönköpings län, Meddelande 2000:56.
2. Natur i Jönköpings län, Länsstyrelsen 1995.



Skala 1:20 000

2560 Klintaberget-Vittingsberget

Kommun	Eksjö, Nässjö	Totalareal	136 ha
Naturgeografisk region	13	Areal land	136 ha
Objektskategori	Sö	Areal vatten	0 ha
Markägare	Fortifikationsverket	Areal produktiv skogsmark	130 ha

Areal värdekärna	102 ha	Areal skyddszon	0 ha
Areal utvecklingsmark	17 ha	Areal arronderingsmark	17 ha

Kriterier för urval

- Större naturskog
- Värdefull livsmiljö för rödlistade arter
- Hög grad av naturlighet

Beskrivning av området

Klintaberget och Vittingsberget ingår i den s.k. Almesåkraformationen som är känd för sin diabasberggrund. Landskapet är dramatiskt med branter och sprickdalar. Klintaberget som ligger längst i söder består av platåer omväxlande med branter som vetter mot öster. Berget är till största delen bevuxet med granskog som har inslag av asp och ek. I nordväst övergår berget i gamla igenvuxna hagmarker med asp, ek, björk och hassel. I nordostlig riktning blir landskapet mindre dramatiskt och här övergår trädskiktet till barrblandskog med inslag av triviala lövträd. Här blandas äldre senvuxna barrskogar med lövdominerade igenväxningssuccessioner. I norr blir landskapet återigen kuperat med djupa dalgångar och branter där Vittingsbergets 40 meter höga bergvägg tornar upp. Nedanför berget finns en ravin som sträcker sig i nord-sydlig riktning. Sluttningarna väster om berget är dominerade av yngre lövskogar, förmodligen gamla igenvuxna hagmarker. Här finns även inslag av gamla senvuxna ekar. I de översilade dalgångarna växer örtrika blandsumpskogar. I hela området finns rikligt med stående och liggande död ved i olika nedbrytningsstadier. Granlågor upp till 1 m grovlek förekommer samt lågor i såväl solbelysta som fuktiga lägen. Andra viktiga element är hålträd och högstubbar samt gamla, grova och senvuxna träd. Även lodytor och sipperstråk är här värdefulla substrat för känsliga arter. Grönstenspåverkan tillsammans med rörligt markvatten har gjort att området hyser en rik och krävande kärlväxtflora,

som t.ex. strutbräken, dvärghäxört, svart trolldruva, storgro och skärmstarr. Det kuperade landskapet har skapat en hög luftfuktighet som även gynnat mossfloran. Exempel på sådana arter är mörk husmossa, grov fjädermossa, stor revmossa, terpentimossa, rutlungmossa och trubbfjädermossa. I området förekommer även andra intressanta arter som lunglav, skrovellav, granbarknagare och bronshjon.



Lövrisk skog i blockrik sluttning på Vittingsberget.

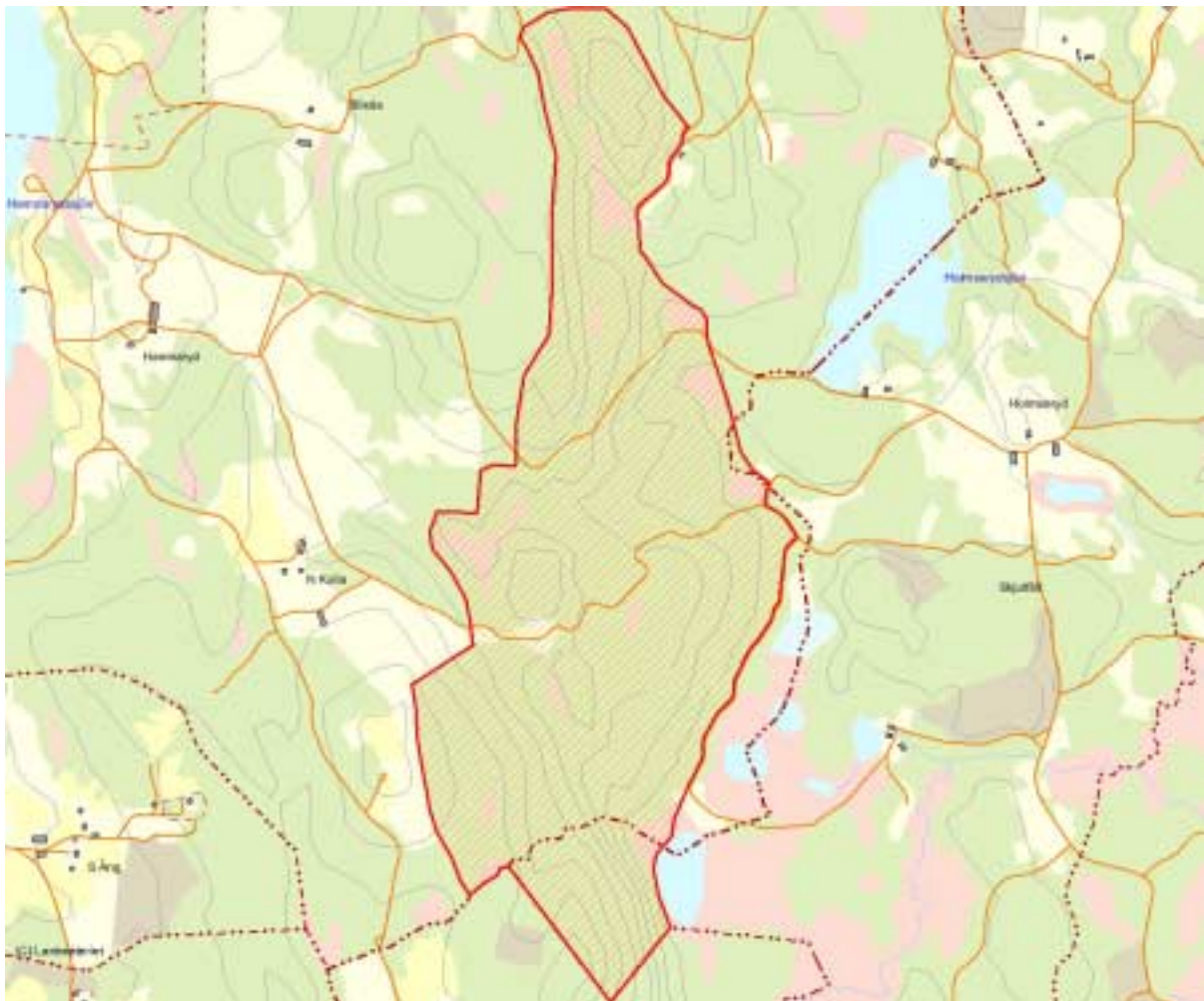
Länsstyrelsens bedömning

Klintaberget och Vittingsberget ingår i den s.k. Almesåkraformationen vars geologiska värden är unika. Den rika berggrunden ger förutsättningar för en, för länet, ovanligt rik kärlväxtflora. Här förekommer även grov död ved i en omfattning som är ovanlig för denna del av landet. På grund av den annorlunda markanvändningen (militärt övningsfält) har det inom området skapats unika successionsstadier med ovanligt mycket död ved samt lövträdsområden som påminner om lövbrännor. I området har 47

signalarter noterats varav 3 är rödlistade. Det finns också tidigare fynd av tre rödlistade snäckarter. Med anledning av ovan nämnda biologiska kvalitéer är det mycket angeläget av de höga naturvärdena i Klintaberget-Vittingsberget kan bevaras och utvecklas för framtiden. Området är även klassat som riksintresse för naturvård. Klintaberget-Vittingsberget är viktigt för bevarandet av den biologiska mångfalden i regionen och Länsstyrelsens bedömning är att det bör skyddas som naturreservat.

Källor

1. Natur i Jönköpings län, Länsstyrelsen 1995. 2. Riksintresse för naturvård (NF 26).



Skala 1:20 000

2550 Uvaberget

Kommun	Jönköping	Totalareal	19 ha
Naturgeografisk region	13	Areal land	19 ha
Objektskategori	Sö	Areal vatten	0 ha
Markägare	Sveaskog	Areal produktiv skogsmark	17 ha

Areal värdekärna	13 ha	Areal skyddszon	0 ha
Areal utvecklingsmark	4 ha	Areal arronderingsmark	2 ha

Kriterier för urval

- Mindre naturskog
- Värdefull livsmiljö för rödlistade arter
- Hög grad av naturlighet

Beskrivning av området

Uvaberget är en bergbrant med barrnaturskog som ansluter till Tenhultasjöns sydvästra del. I området ingår flera olika typer av brantmiljöer, från beskuggade nord och östbranter till solexponerade sydbranter. Här finns såväl rasbranter som kala lodväggar. I områdets norra del finns en översilad alsumpskog av högörtstyp. Gran och tall är de dominerande trädslagen med inslag av björk, asp och rönn. Fältskiktet varierar från högörtstyp till lavtyp med en dominans av blåbärstyp. Brantmiljöerna har varit orörda under lång tid vilket gör att där finns en stor åldersspridning i trädskiktet och rikligt med död ved av olika dimensioner. I Uvaberget finns en rikedom av olika substrat som grova barrlågor i olika nedbrytningsstadier, solbelysta lågor, grova torrträd, högstubbar, hålträd, gamla bredkroniga tallar, grov bark, senvuxna träd, kjolgranar, block, lodytor, överhäng, sipperstråk samt bäckmiljöer. Mångfalden av olika substrat har skapat förutsättningar för många ovanliga och sällsynta arter. Exempel på sådana arter är gränsticka, ullticka, vedticka, talticka, grön sköldmossa, vedtrappmossa, långfliksmossa, blåmossa, kattfotslav, kornig nållav, rostfärgad nållav, trubbfjädermossa, strutbräken och springkorn. Kontinuiteten av grova lågor, i såväl fuktigt som solbelyst läge, skapar goda förutsättningar för många

vedlevande insekter. Det finns gott om flyghål i olika storlekar i grova torrträd och flyghål från granbarkgnagare och bronshjon har noterats. Branterna är också lämpliga häckningslokaler för korp, pilgrimsfalk och berguv.



Barrnaturskog i Uvabergets branter.

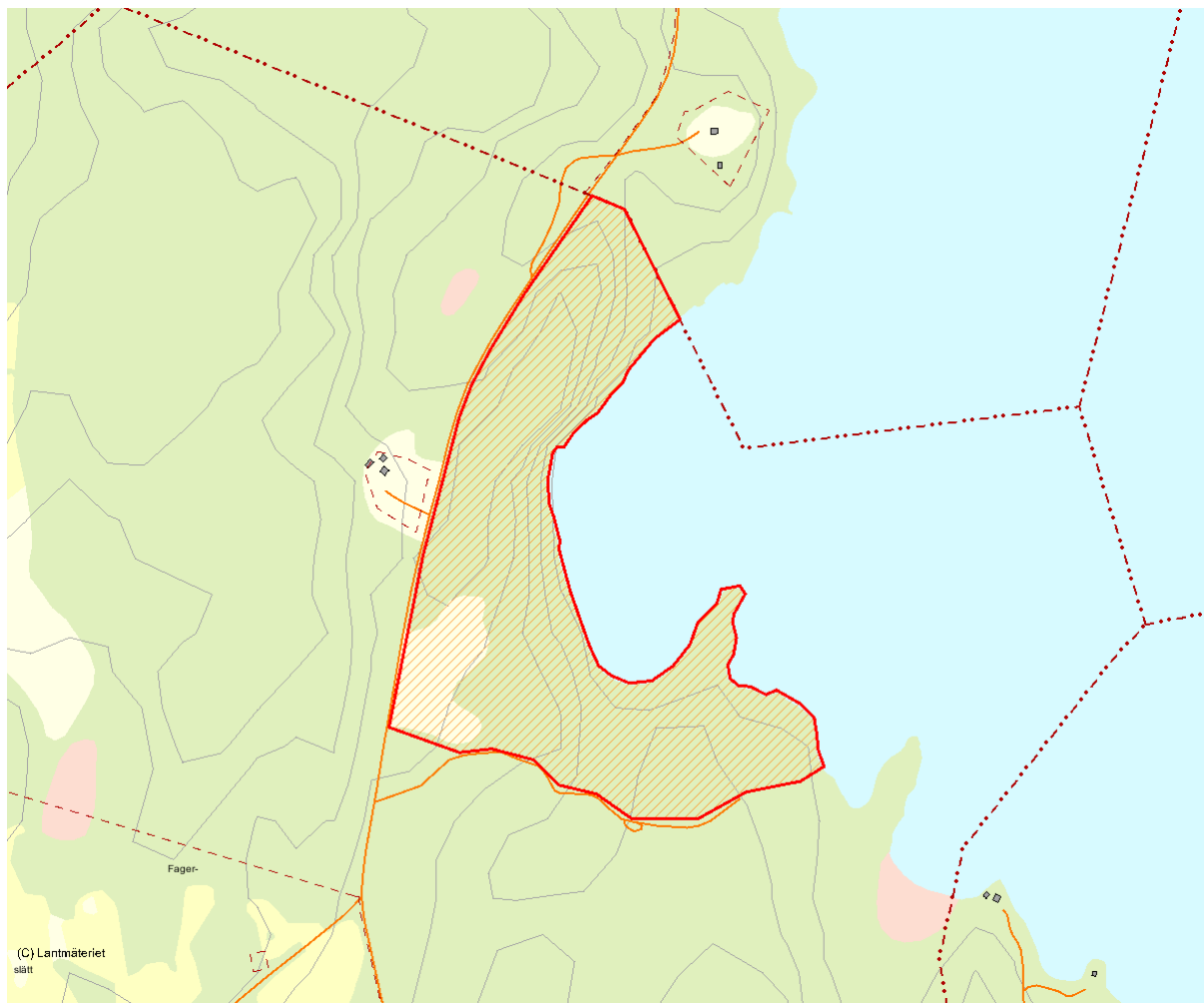
Länsstyrelsens bedömning

Uvaberget är en liten barrskogsbrant med grov gammal tallskog. Topografin gör området svårbrukat vilket i sin tur har gjort att där finns god tillgång på död ved. Sällsynta och rödlistade arter, däribland ullticka och gränsticka, är noterade från området. Den rika förekomsten av grov död ved ger goda förutsättningar för många vedlevande insekter, speciellt skalbaggar. Det är angeläget att Uvaberget lämnas orört så att växter och djur som

är beroende av bland annat död ved kan bevaras och även utveckla sina populationer. Uvaberget bör skyddas som naturreservat. Uvaberget ligger i den sydligaste delen av projektområdet Östra Vätternbranterna i Jönköpings kommun. Östra Vätternbrantsområdet är ett småskaligt landskap med en mängd olika naturtyper, bland annat ädellövskog och barrskog om vartannat i brantmiljöerna. Värdekärnorna är ofta små i det mosaikartade landskapet.

Källor

1. Natur i Jönköpings län, Länsstyrelsen 1995.



Skala 1:10 000