



Skyddsvärda statliga skogar och urskogsartade skogar

Huvudrapport över uppdrag om naturvärdesbedömning
och skydd av viss skog

Skyddsvärda statliga skogar och urskogsartade skogar

Huvudrapport över uppdrag om
naturvärdesbedömning och skydd av viss skog

REDAKTÖRER, PROJEKTGRUPP
Rolf Löfgren, Naturvårdsverket
Stefan Henriksson, Länsstyrelsen i Gävleborgs län
Bo Hultgren, Skogsvårdsstyrelsen Västra Götaland

BESTÄLLNINGAR

Ordertelefon: 08-505 933 40
Orderfax: 08-505 933 99
E-post: natur@cm.se
Postadress: CM-Gruppen
Box 110 93
161 11 Bromma
Internet: www.naturvardsverket.se/bokhandeln

NATURVÅRDSVERKET

Tel: 08-698 10 00
www.naturvardsverket.se
Postadress: Naturvårdsverket, 106 48 Stockholm
ISBN 91-620-5339-6
ISSN 0282-7298
© Naturvårdsverket 2004

Foto omslag: Vy över Sasnek-Jullevare västerut mot Kvikkjökk,
Norrbottens län. Frédéric Forsmark
Foto sista sidan: Grov aspskog i Djupebo, Västmanlans län. Mårten Gustafsson
Grafisk form: IdéoLuck AB, Stockholm
Tryck: Sandvikens Tryckeri
Upplaga: 500 ex

Förord

REGERINGEN UPPDROG 2002-06-13 åt Naturvårdsverket att genomföra en naturvärdesbedömning av all statlig skogsmark (M2002/2121/Na). Syftet var att sammanställa och bedöma den befintliga kunskapen om de statliga skogsmarkernas natur- och kulturvärden samt att redovisa hur denna information fortlöpande skall hållas uppdaterad och tillgänglig. För en översiktlig sammanställning och bedömning av kulturvärden skulle Riksantikvarieämbetet ansvara. Naturvårdsverket skulle dessutom bedöma vilka av dessa marker som behöver ges ett formellt skydd, främst i form av naturreservat.

Regeringen uppdrog vidare åt Naturvårdsverket att, i samverkan med länsstyrelserna och Skogsvårdsorganisationen, identifiera alla s.k. urskogsartade skogar i landet som är i behov av formellt skydd och lämna förslag på hur dessa långsiktigt kan skyddas.

Uppdraget har genomförts av Naturvårdsverket i samarbete med länsstyrelserna. En delutredning om de befintliga kunskaperna om de statliga skogsmarkernas natur- och kulturvärden har utförts av Bo Hultgren vid Skogsvårdsstyrelsen i Västra Götaland. Stefan Henriksson vid Länsstyrelsen i Gävleborgs län har medverkat i projektets ledning och rapportering. Mats Norin vid Länsstyrelsen i Gävleborgs län har medverkat i sammanställningen av resultaten och slutredovisningen av projektet. Lantmäteriet, Metria i Luleå och Stockholm har medverkat med redigering av data samt framställning av kartor och rapporter. Rolf Löfgren, Naturvårdsverket, har varit projektledare.

Resultatet av utredningen presenteras i denna huvudrapport och i 6 delrapporter. Delrapporterna innehåller beskrivningar av värdefulla skogar på statens mark.

Naturvårdsverket i januari 2004.

Innehåll

<i>Sammanfattning</i>	6
<i>1 Inledning</i>	8
<i>2 Uppdragets genomförande</i>	10
2.1 Uppdragets syfte.....	10
2.2 Utredning om befintlig kunskap om natur- och kulturvärden på statens mark.....	11
2.3 Utredning om skyddsvärda skogar på statens mark.....	11
2.4 Utredning om urskogsartade skogar.....	13
<i>3 Skyddad skog i naturreservat och nationalparker</i>	14
<i>4 Resultat av utredning om statliga skogar</i>	16
4.1 Utredningsområden.....	16
4.2 Utvalda områden.....	17
<i>5 Analys statliga skogar, behovet av skydd i form av naturreservat</i>	22
5.1 Det generella behovet.....	22
5.2 Miljömål.....	24
5.3 Ekologiska aspekter.....	25
5.4 Det regionala behovet.....	27
<i>6 Förslag statliga skogar</i>	40
6.1 Region 3, 4 och 5.....	41
6.2 Region 2.....	41
6.3 Region 1.....	42
6.4 Områden som förvaltas av Fortifikationsverket.....	43
6.5 Sveaskogs ekoparker.....	44
<i>7 Resultat av utredning om urskogsartade områden</i>	45
7.1 Definition av begreppet urskogsartad skog.....	45
7.2 Inventeringens inriktning och genomförande.....	46
7.3 Inventeringens resultat.....	47
<i>8 Analys och förslag urskogsartade skogar</i>	50
<i>9 Utredning om befintliga kunskaper om natur- och kulturvärden på statens mark</i>	52
9.1 Utredningens syfte.....	52
9.2 Utredningens genomförande.....	53
<i>10 Statliga skogsförvaltare</i>	55
10.1 Sveaskog AB.....	56
10.2 Statens Fastighetsverk.....	61
10.3 Fortifikationsverket.....	69
10.4 Naturvårdsverket.....	72
10.5 AB Göta kanalbolag.....	74
10.6 Akademiska Hus AB.....	76
10.7 Banverket.....	77
10.8 Harpsundsnämnden.....	78
10.9 Loussavaara-Kiirunavaara AB (LKAB).....	79
10.10 Luftfartsverket.....	80
10.11 Skogsvårdsorganisationen (SVO).....	81
10.12 Specialfastigheter Sverige AB.....	83

10.13 Statens Jordbruksverk/Jordfonden.....	84
10.14 Svenska kraftnät	85
10.15 Svenska Skogsplantor AB	85
10.16 Sveriges Geologiska Undersökning (SGU)	86
10.17 Sveriges Lantbruksuniversitet (SLU)	86
10.18 Vasakronan AB.....	88
10.19 Vasallen AB.....	89
10.20 Vattenfall AB.....	90
10.21 Vägverket.....	90
<i>11 Analys av nuvarande förhållanden.....</i>	<i>91</i>
11.1 Tillgänglig information.....	91
11.2 Användare av information	101
11.3 Pågående utveckling.....	105
<i>12 Förslag om information och tillgänglighet.....</i>	<i>108</i>
12.1 Information som bör finnas.....	108
12.2 Former för tillgänglighet.....	111
<i>Referenser och litteratur.....</i>	<i>112</i>

Sammanfattning

DENNA RAPPORT INNEHÅLLER resultatet av en utredning som Naturvårdsverket genomfört på Regeringens uppdrag. Utredningens syften är att bedöma vilka statliga skogsmarker som bör ges formellt skydd främst i form av naturreservat, att identifiera urskogsartad skog på all skogsmark samt att ge förslag om vilken information om natur- och kulturvärden på den statliga skogsmarken som bör hållas uppdaterad och tillgänglig.

Inventeringen av skyddsvärda statliga skogar och urskogsartade skogar på all skogsmark har utförts av länsstyrelserna efter Naturvårdsverkets anvisningar. Utredningen om den befintliga kunskapen om natur- och kulturvärden har utförts genom analyser av de statliga skogsägarnas skogliga beståndsdata i digital form.

Utredning om skyddsvärda statliga skogar.

Inventeringen av skogar på statens mark med naturvärden som motiverar bildande av naturreservat resulterade i ett urval av 885 områden om sammanlagt ca 341 000 ha produktiv skog. Ca hälften av antalet områden och 80% av arealen ligger i Norrbottens och Västerbottens län med betydande andel i den fjällnära skogen. I övrigt fördelas arealen med ca 10% på övriga Norrland samt Dalarnas och Värmlands län och resterande ca 10% på övriga Sverige. Flertalet av antalet områden utanför Västerbottens och Norrbottens län ligger i södra Sverige.

De utvalda områdena representerar en bred variation av värdefulla naturskogar från Sydsveriges ädellövskogar till norra Sveriges barrskogar. Naturvårdsverkets förslag med utgångspunkt från inventeringen och verkets analyser av skyddsvärden och skyddsbehov är följande.

De utvalda områdena i Svealand, Götaland och Norrland upp till Västerbottens län utanför den fjällnära skogen bör integreras i reservatsarbetet så att skyddet fullföljs före år 2010 när miljömålet skall vara genomfört.

I Västerbottens och framförallt Norrbottens län har inventeringen inte kunnat genomföras på samma sätt som i övriga landet. Inventeringen bör därför fortsätta under 2004. Frågan om reservatsbildning av den stora mängd skyddsvärd skog som finns i denna del av landet bör tas upp i det uppdrag som regeringen gett Naturvårdsverket och Skogsstyrelsen att ta fram en fördjupad strategi för områdesskydd på skogsmark och som skall redovisas senast den 1 juni 2005. Vissa områden i Västerbottens län bör dock integreras i reservatsarbetet på samma sätt som föreslås för områdena i södra Sverige.

Utvalda områden i den fjällnära skogen är värdefulla komplement till de skogar som redan skyddats. Tillsammans med skyddade områden utgör de Västeuropas största tillgång av naturliga skogsekosystem och ger unika möjligheter till friluftsliv och naturupplevelser i storslagen vildmark. Statens Fastighetsverk är helt dominerande förvaltare av de fjällnära områdena. Naturvårdsverket föreslår att de utvalda områden som förvaltas av Fastighetsverket undantas skogsbruk permanent. Vidare föreslås att naturreservat genomförs för vissa områden då detta är särskilt angeläget från naturvårdssynpunkt eller är gynnsamt för friluftsliv eller turism.

Utvalda områden på Fortifikationsverkets marker bör skyddas som naturreservat där detta är förenligt med försvarets intressen. För övriga områden föreslår verket ett nära samråd mellan länsstyrelserna och Fortifikationsverket vid upprättande av övnings- och miljöanpassade skötselplaner (ÖMAS)

Flertalet utvalda områden som ligger inom Sveaskogs planerade ekoparker bör tills vidare undantas från att integreras i reservatsplaneringen. Behovet av formellt skydd bör avgöras mot bakgrund av resultatet av ekoparksplaneringen.

Utredning om urskogsartade skogar

På grund av uppdragets begränsade tidsram och det stora antalet små, urskogsartade områden har det inte varit praktiskt möjligt att genomföra en fullständig inventering. Detta gäller framförallt utanför det statliga innehavet. Resultatet av inventeringen är att se som en sammanställning över den nuvarande kunskapen om förekomsten av denna typ av natur och redovisas endast i form av statistik. Inventeringens resultat är att 384 000 ha urskogsartade skogar har identifierats. Huvuddelen av dessa har kommit fram under länsstyrelsernas inventeringar på statlig mark.

Urskogar och urskogsartade skogar har höga biologiska värden och har under hela den moderna naturvården betraktats som självklart skyddsvärda med hög prioritet som reservatsobjekt. Naturvårdsverkets förslag med utgångspunkt från inventeringen av urskogsartad skog är följande.

Fördjupade länsvisa analyser om behovet av kompletterande inventeringar bör genomföras. Ytterligare inventeringar bör prioriteras i län där skogar av detta slag kan antas ha större omfattning. I Norrbottens och Västerbottens län bör inventeringar utanför den statliga marken utföras i samband med de fortsatta inventeringar som föreslås för statens mark. I län där riktade inventeringar inte kan anses naturvårds- och kostnadsmässigt motiverade, d v s främst i södra Sverige, bör urskogsartade skogar uppmärksammas i samband med inventeringar av andra typer av värdefulla skogar i barrskogslandskapet.

Urskogsartade skogar måste liksom hittills ges hög prioritet i det fortsatta arbetet med bevarande av värdefulla skogar. Den inventering av främst statliga skogar som genomförts är ett viktigt underlag för detta arbete.

Utredning om tillgång till data om natur- och kulturvärden på statens skogsmark.

Ett brett utnyttjande av GIS (Geografiska Informations System) inom skogsbruket och naturvården innebär möjligheter att effektivisera verksamheten, att höja kvaliteten och att utveckla samarbetet mellan förvaltare, myndigheter, forskare, organisationer med flera. Samtidigt blir det genom ett ökat utnyttjande av kommunikation via Internet möjligt att presentera information om skogens natur- och kulturvärden. I denna utredning har den nuvarande tillgången till informationen om natur- och kulturvärden hos de statliga skogsförvaltarna analyserats. Naturvårdsverkets förslag med utgångspunkt från utredningen är följande.

Förvaltarna av statlig skog bör arbeta på ett öppet sätt och underlätta för dialog med övriga intressenter. Skogs- och miljöredovisning enligt skogsvårdslagens 14a § (SMÖR) bör utvecklas liksom information om nyckelbiotoper, gröna skogsbruksplaner och ekologisk landskapsplanering. Inventering av kulturvärden bör genomföras. Uppdatering av databaser bör ske om skyddad skogsmark, kulturvärden och fasta fornlämningar. Information till allmänheten om attraktiva naturområden bör utvecklas via Internet och samarbete bör ske med kommuner och turistorganisationer för att sprida information om natur- och kulturvärden.



Granurskog i Granberget - Granbergsmyrar, Norrbottens län

FOTO: HANS SUNDSTRÖM

1. Inledning

UTREDNINGEN HAR ORGANISERATS av Naturvårdsverket genom ett särskilt projekt. Förankring av upplägg och genomförande av projektet samt av de förslag som Naturvårdsverket redovisar har skett i en central samrådsgrupp med de myndigheter som har delansvar för arbetet med delmål 1, Långsiktigt skydd av skogsmark inom miljömålet Levande Skogar. I gruppen (Paraplygruppen) ingår representanter för Naturvårdsverket, Skogsstyrelsen, Riksantikvarieämbetet, länsstyrelserna och skogsårdsstyrelserna.

Information om projektet har sänts till samtliga statliga skogsägare. Information har även sänts till ideella organisationer och privata skogsbolag. Närmare information om projektet har fortlöpande getts till Sveaskog, Fastighetsverket och Fortifikationsverket varvid uppdragets syften och genomförande diskuterats. Särskilda överläggningar har också förts med Sveaskog och Fastighetsverket beträffande inventeringen i Norrbottens län. Ett seminarium om projektet har hållits med en bred grupp intressenter inom områdesskyddet.

Det praktiska inventeringsarbetet av statliga skogar och urskogsartade skogar har utförts av länsstyrelserna efter Naturvårdsverkets hemställan om länsstyrelsernas medverkan i projektet. Länsstyrelserna har genomfört arbetet delvis med egen perso-

nal, delvis med personal som projektanställts. I flera län har inventeringsarbete även uppdragits till skogsvårdsstyrelsen eller konsultfirmor.

Länsstyrelsernas planering och genomförande av inventeringarna bygger på en av Naturvårdsverket fastställd projektplan, Naturvårdsverkets preciserade anvisningar och kontinuerligt samråd mellan verket och länsstyrelserna. Sammanställning och redigering av fakta och kartor har skett i nära samarbete mellan Naturvårdsverket, länsstyrelserna och Lantmäteriet, Metria.

I denna huvudrapport beskrivs uppdraget med dess bakgrund och genomförande. Vidare presenteras sammanställd information om utvalda områden samt Naturvårdsverkets förslag rörande skydd av värdefulla skogar på statens mark och förslag om skydd av urskogsartade skogar. I rapporten redovisas även de statliga markägarnas registreringar av natur- och kulturvärden på de skogsmarker som de förvaltar samt Naturvårdsverkets förslag till att öka tillgängligheten till information om sådana värden.

Närmare beskrivningar av värdefulla områden på statens mark redovisas i 6 delrapporter:

- Rapport 5340 Götaland
- Rapport 5341 Svealand utom Dalarnas län
- Rapport 5342 Dalarnas, Gävleborgs och Västernorrlands län
- Rapport 5343 Jämtlands och Västerbottens län
- Rapport 5344 Södra Norrbottens län
- Rapport 5345 Norra Norrbottens län.



Tallurskog i Granberget, Västerbottens län

FOTO: ANDREAS GARPEBRING

2. Uppdragets genomförande

2.1 Uppdragets syfte

Uppdragets syfte är sammanfattningsvis:

1. Att sammanställa och bedöma den befintliga kunskapen om de statliga skogsmarkernas natur- och kulturvärden och att redovisa hur denna information fortlöpande skall hållas uppdaterad och tillgänglig
2. Att bedöma vilka av statens marker som behöver ges ett formellt skydd, främst i form av naturreservat
3. Att identifiera alla skogskategoriartade skogar i landet som är i behov av formellt skydd och lämna förslag på hur dessa långsiktigt kan skyddas

Uppdraget består därmed av tre delar som genomförts i delutredningar enligt följande beskrivning.

2.2 Utredning om befintlig kunskap om natur- och kulturvärden på statens mark

En särskild utredning om hur natur- och kulturvärden finns registrerade hos de statliga skogsägarna har genomförts. Förutom de tre stora markägarna Sveaskog, Fastighetsverket och Fortifikationsverket berörs ytterligare 18 statliga skogsförvaltare varav nio har skogsmark för virkesproduktion. Ett antal frågor har bearbetats med utgångspunkt från punkterna 1 och 2 ovan:

- I vilken omfattning och på vilket sätt är natur- och kulturvärden inventerade, analyserade och registrerade hos respektive markägare?
- Hur kan registrerade data beskrivas i kvalitetshänseende?
- Vilken tillgänglighet till data har myndigheter, övriga intressenter och allmänheten idag?
- Vilken typ av information bör finnas tillgänglig hos de statliga skogsägarna beträffande nyckelbiotoper, avsatta hänsynsområden, kulturlämningar etc?
- Vilka är de viktigaste åtgärder som kan göras för att samordna / öka tillgängligheten?

Målet har varit att föreslå vilken information som bör finnas om natur- och kulturmiljövärden på den statliga skogsmarken och vidare att ange lämpliga former för hur informationen skall hållas tillgänglig och uppdaterad för statliga myndigheter och andra intressenter samt för allmänheten.

Arbetet har genomförts genom att skogliga indelningsdata i digital form har inhämtats från de statliga skogsägarna. Databaser och skogsbruksplaner har därefter analyserats. I samband med detta har databaserna även förberetts för att utgöra underlag för länsstyrelsernas inventeringar av värdefulla skogar på statens mark.

Resultatet av utredningen redovisas i kapitel 9-12.

2.3 Utredning om skyddsvärda skogar på statens mark

2.3.1 Utredningens inriktning och omfattning

Uppdragets syfte är att genomföra en naturvärdesbedömning av den statliga skogsmarken och att redovisa områden som är i behov av formellt skydd. Detta förutsätter en omfattande inventering med inriktning mot värdefulla områden huvudsakligen av naturskogskaraktär. Även områden med sammansatta värden till exempel skogsmyrmosaiker samt limniska miljöer, kustmiljöer o.s.v. där värdefull skog ingår omfattas av inventeringen. Däremot ingår inte andra värdefulla områden som odlingsmarker, myrar o.s.v. som saknar skyddsvärd skog.

Urvalet av områden bygger i huvudsak på de kriterier, principer och prioriteringsgrunder som tillämpas av Naturvårdsverket och länsstyrelserna i det pågående, ordinarie reservatsarbetet. De statliga markägarnas egna ambitioner att frivilligt avsätta eller på andra sätt aktivt arbeta med bevarande av biologisk mångfald har dock beaktats, främst genom tillämpning av minimiarealer för rapportering av objekt. Värdefulla statliga skogar mindre än 20 ha har generellt bedömts vara av den arten att de inte ska behöva övervägas som naturreservat utan istället kunna bevaras genom markägarnas frivilliga skydd. I den boreala zonen och den fjällnära zonen har 40 ha respektive 100 ha rekommenderats som minimiarealer. Undantag har dock gällt i särskilda fall, framförallt för områden som angränsar till annan mark med höga naturvärden (annan markägare), för områden som ingår i en ansamling av värdefulla naturskogar och för områden som angränsar till och ger väsentlig förbättring av befintliga reservat.

Principen om den värdebaserade naturvården (Regeringens skrivelse 2001/02:173, se nedan) har varit vägledande för urvalet av områden. För större skyddsvärda områden och de särskilda fallen enligt ovan har målet varit att samtliga skall redovisas oavsett markägarnas frivilliga naturhänsyn. Skäl för detta är att utformning av frivillig naturhänsyn sällan sammanfaller med det skydd och den skötsel naturreservat kan ge framförallt för större områden. Regeringens uttalande i uppdraget om vikten av skydd av urskogsartade skogar har haft betydelse för inventeringens inriktning och resultat. Särskilt i norra Sverige är denna typ av objekt också en väsentlig del av naturskyddets primära intressen.

Områden inom befintliga reservat där skogsbruk är tillåtet har analyserats och bedömts på samma sätt som annan icke skyddad skogsmark.

2.3.2 Underlag

Underlag för inventeringarna har varit dels länsstyrelsernas befintliga kunskaper om skyddsvärda områden, dels indelningsdata i de digitala databaser som inhämtats från de statliga markägarna. Tillgången till databaserna var grundläggande för inventeringen och har i mycket hög grad underlättat uppdragets genomförande. Det samlade underlagsmaterialet har använts för utsökning av reservatsobjekt och fältkontroller.

2.3.3 Kriterier och bedömningar

Värden avseende skyddsvärda ekosystem, livsmiljöer och arter – den biologiska mångfalden – är den viktigaste grunden för inventeringen. Värden för friluftsliv är likaså viktiga och har integrerats på samma sätt som vid urval av områden i det ordinarie reservatsarbetet. Detsamma gäller för kulturvärden i värdefulla kulturlandskap där skog ingår.

De utvalda värdefulla områdena har förts till tre huvudkategorier; större naturskogar, mindre naturskogar (mindre än minimiarealerna ovan) och sammansatta ekosystem.

Samtliga områden har dessutom bedömts utifrån en lista om 16 värderingskriterier. Länsstyrelserna har utfört bedömningen i huvudsak med ledning av kunskaper och referensramar om skyddsvärda områden i det egna länet. Naturvårdsverkets roll i inventeringsarbetet har främst varit att ge ut detaljerade anvisningar, att delta i kalibreringar och att samråda om urval och värdering inför den slutliga rapporteringen.

Utöver vetenskapliga, friluftslivsmässiga mm kriterier har andra grundläggande förutsättningar gällt för inventeringar och bedömningar av behovet av formellt skydd. Detta gäller framförallt:

- De krav som ställs i Miljöbalkens 7 kap 4 § om bildande av naturreservat
- Svenska miljömål, delmål och åtgärdsstrategier (Prop. 2000/01:130)
- Regeringens skrivelse ”En samlad Naturvårdspolitik” (2001/02:173). Här framhålls bland annat vikten av att integrera naturvårdens, friluftslivets och kulturmiljövårdens intressen. Vidare principen om den värdebaserade naturvården, d v s att den mest bevarandevärda naturen bör hanteras med högst prioritet oavsett hotbild
- Naturvårdsverkets rapport över regeringsuppdrag M98/3991/4 ”Uppdrag att utarbeta kunskapsöversikt, förslag till kriterier mm för arbete med skydd av skogsmark”
- Naturvårdsverkets rapport 5295 Planering av naturreservat – avgränsning och funktionsindelning

Naturvårdsverket har i ovan nämnda Rapport 5295, Planering av naturreservat – avgränsning och funktionsindelning, gett ut vägledning för lämplig arrondering av naturreservat. Vägledningen finns på Naturvårdsverkets hemsida. Dessa anvisningar har legat till grund för avgränsning av områden i inventeringen av de statliga skogarna.

Beteckningen *värdekärnor* avser de delar av de utvalda områdena som har stor betydelse för fauna och flora och / eller för en prioriterad naturtyp. I skogsmark avses i första hand områden som med avseende på bestånds-, struktur-, och artdata bedöms ha stor betydelse för rödlistade arter, signalarter, och andra skyddsvärda arter. De marker som inte ingår i värdekärnorna är antingen *utvecklingsmarker* eller *skyddszooner* som infogats för att ge förbättrade biologiska förutsättningar för värdekärnornas långsiktiga utveckling eller *arronderingsmarker* för att ge administrativt lämpliga gränser.

Av övrigt underlag för kriterietillämpning och bedömningar samt för information om Naturvårdsverkets och länsstyrelsernas arbete med bildande av naturreservat kan framhållas Naturvårdsverkets Rapport 4707, Skogsreservat i Sverige och Rapport 5081, Sydsvenska lövskogar och andra lövbärande marker.

2.3.4 Rapportering

Inventeringens resultat presenteras i 6 delrapporter benämnda; Skyddsvärda statliga skogar – Götaland, Svealand utom Dalarnas län, Dalarnas, Gävleborgs och Väster-norrlands län, Jämtlands och Västerbottens län, Södra Norrbottens län samt Norra Norrbottens län. I rapporterna redovisas tillämpade kriterier mm samt beskrivningar av samtliga utvalda områden. Det samlade resultatet redovisas i kap 4.

2.4 Utredning om urskogsartade skogar

Uppdraget avser identifiering av alla sk urskogsartade skogar i landet på såväl statlig som annan mark som är i behov av formellt skydd samt förslag om hur dessa långsiktigt kan skyddas. Det framgår att Regeringen anser att landets urskogsartade skogar tillhör de mest skyddsvärda. Vidare att en definition av begreppet urskogsartad skog måste läggas fast.

Inventeringen av urskogar utanför det statliga innehavet har inte kunnat göras med samma metodik som för den statliga skogen eftersom tillgång till underlag i form av skogliga indelningar saknats. På grund av tidsbrist har den statliga marken prioriterats och samordnats med inventeringen av annan skyddsvärd statlig skog. Ett fåtal länsstyrelser har hunnit med mer omfattande inventeringar utanför det statliga markinnehavet.

Ett omfattande material över skogar som kan betecknas som urskogsartade finns med i skogsvårdsorganisationens nyckelbiotopinventering. Data om sådana områden har sammanställts och ingår i redovisningen.

Inventerade områden med urskogsartad skog är preliminärt avgränsade. Resultatet av inventeringen är därför att se som ett arbetsmaterial för fortsatt utredning och redovisas därför endast i form av statistik.

Resultatet av utredningen redovisas i kap 7-8.



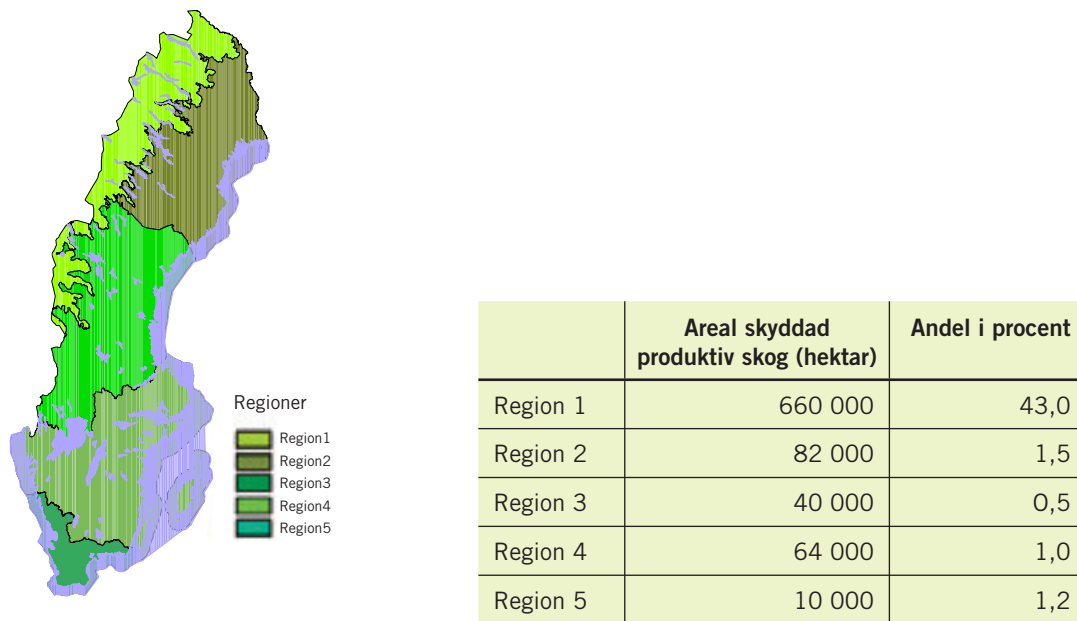
Vy över Tyresta nationalpark, Stockholms län

FOTO: ROLF LÖFGREN

3. Skyddad skog i naturreservat och nationalparker

DET NUVARANDE SKYDDET av skog kan delvis bilda utgångspunkt för en diskussion om den framtida förvaltningen av de områden som valts ut i inventeringen av de statliga skogarna.

En vanlig uppfattning är att norra Sveriges skogsmarker innehåller radikalt större andel skyddad skog i reservat än de i södra Sverige. Detta gäller dock endast för den del av skogsmarken i Norrland som ligger över gränsen för fjällnära skog. Andelen skyddad produktiv skog i nationalparker och naturreservat nedanför denna gräns i t ex Norrbottens län är drygt 2 % vilket är samma andel som för Stockholms län.



FIGUR 3.1 Areal skyddad produktiv skogsmark i naturreservat och nationalparker 2002 enligt NV rapport 4707 för region 1 och NV rapport 5282 för region 2-5.

Skillnaderna i fråga om andelen skyddad skog är tydligare för länen inom den boreala regionen än mellan länen i nord- respektive Sydsverige. I Gävleborgs och Värmlands län uppgår andelen skyddad skog i reservat till ca 0,4 procent av den produktiva skogsmarken. Jämtlands län intar en särställning med mindre än 0,1 % skyddad skog nedanför den fjällnära gränsen vilket är ett viktigt skäl till den låga siffran i region 3. I Sydsverige – söder om region 3 – ligger inget län under 0,5 %.

Fördelningen av den skyddade skogen landet har flera orsaker. Till dessa hör att:

- Sydsveriges skogar har varit bättre kända under naturvårdens första perioder. I Sydsverige har också friluftslivets intressen haft större genomslag och lett till fler reservat med kombinerade syften.
- Markägareförhållandena varierar liksom de olika markägarnas historiska markanvändning. I den boreala regionen har detta haft betydelse för t ex Jämtlands län som har särskilt låg andel statlig skog och därmed knappast alls kom att omfattas av tidigt skydd i form av domänreservat (huvuddelen av dessa är numera naturreservat).
- Det närmast heltäckande moderna skogsbruket i den boreala regionen har inte nått lika långt i alla delar. Framförallt i region 1 och 2 finns fortfarande gamla naturskogar vars naturvärden uppmärksammats med reservatsbildningar under det senaste decenniet.
- De ekonomiska resurserna för reservatsbildning under de senaste 10 åren har fördelats med 35 % till Götaland, 32 % till Svealand och 33 % till Norrland. Den totala skogsmarkens fördelning i landet är 22% i Götaland, 23% i Svealand och 55% i Norrland. Eftersom kostnaderna per yta är mindre i skogarna med lägre produktion i norr har andelarna skyddad skog i förhållande till de totala skogsarealerna kunnat hållas relativt jämn med undantag för region 3 (figur 3.1).



Boskog i Skällås, Hallands län

FOTO: ÖRJAN FRITZ

4. Resultat av utredning om statliga skogar

4.1 Utredningsområden

Genom tillgången till företagens skogliga indelningsdata i digital form med bland annat uppgifter om målklassning och beståndsåldrar tillsammans med befintlig kunskap på länsstyrelserna kunde potentiellt värdefulla områden – utredningsområden – avgränsas för länsstyrelsernas fältkontroller. Totalt avgränsades ca 2000 områden för uppföljande inventeringar.

TABELL 4.1 Utredningsområden. Länsvis fördelning.

Län	Antal objekt	Total areal (hektar)
Stockholm	13	8 142
Uppsala	0	0
Södermanland	15	1 336
Östergötland	50	2 793
Jönköping	35	7 481
Kronoberg	27	11 554
Kalmar	46	10 094
Gotland	3	2 649
Blekinge	8	1 283
Skåne	0	0
Halland	13	1 270
Västra Götaland	68	24 925
Värmland	0	0
Örebro	172	16 203
Västmanland	72	11 346
Dalarna	19	4 202
Gävleborg	114	44 125
Västernorrland	61	6 449
Jämtland	79	151 781
Västerbotten	263	109 333
Norrbottn	1123	687 597
Summa riket	2181	1 102 563

4.2 Utvalda områden

4.2.1 Länsvis fördelning

Efter fältkontroller och länsstyrelsernas bedömningar av varje område samt med tillägg av värdefulla skogar som sedan tidigare varit kända av länsstyrelserna kom det totala antalet utvalda objekt att omfatta 885 områden med följande länsfördelning.

TABELL 4.2 Utvalda områden. Länsvis fördelning.

Län	Antal områden	Total areal	Landareal	Produktiv skogsmark i fjälläna (ha)*		Produktiv skogsmark (ha)*
				Fjällnära	Nedan fjällnära	Totalt
Stockholm	11	670	609			415
Uppsala	12	5 277	3 380			2 136
Södermanland	9	1 183	649			452
Östergötland	37	2 288	2 155			1 713
Jönköping	17	2 228	2 015			1 149
Kronoberg	22	5 694	4 648			3 512
Kalmar	28	3 932	3 623			3 130
Gotland	2	418	415			262
Blekinge	12	582	438			388
Skåne	8	1 375	1 017			751
Halland	12	832	814			564
Västra Götaland	30	9 043	3 953			2 750
Värmland	0	0	0			0
Örebro	61	8 940	7 691			5 746
Västmanland	19	1 482	1 435			1 027
Dalarna	88	32 782	32 394	8 239	12 743	20 982
Gävleborg	34	5 287	4 112			2 948
Västernorrland	11	1 029	977			832
Jämtland	18	47 376	44 554	9 392	6 806	16 198
Västerbotten	163	64 725	61 969	17 244	27 126	44 369
Norrbottn	291	409 250	388 146	119 874	112 367	232 241
Summa riket	885	604 393	564 994	154 749	159 042	341 564

* Produktiv skogsmark hämtad från markägarnas egna beståndsuppgifter kompletterat med blå kartans skogsmask där beståndsuppgifter saknas.

4.2.2 Fördelning på markägare

Sveaskog är helt dominerande som statlig skogsförvaltare i Sverige. Andra större markägare är Fastighetsverket och Fortifikationsverket. De utvalda områdena fördelar sig på markägare enligt tabell 4.3.

TABELL 4.3. Utvalda områden fördelade på markägare. Eftersom ett antal områden berör flera statliga markägare är summan av antalet områden i tabellen större än totalantalet områden (tabell 4.2). Dock är arealerna riktiga.

Län	Sveaskog		Fastighetsverket		Fortifikationsverket		Övriga markägare	
	Antal områden	Areal produktiv skogsmark*	Antal områden	Areal produktiv skogsmark*	Antal områden	Areal produktiv skogsmark*	Antal områden	Areal produktiv skogsmark*
Stockholm	5	259	1	1	6	155		
Uppsala	3	745	2	223	8	925	4	244
Södermanland	3	195	4	100	2	157		
Östergötland	36	1 672	1	41				
Jönköping	15	628			2	521		
Kronoberg	20	3 303	1	175	2	28	1	5
Kalmar	28	3 130						
Gotland					2	262		
Blekinge	8	285			4	79	1	24
Skåne	5	432			4	320		
Halland	8	322			4	218	1	24
Västra Götaland	24	1 985	3	494	3	272		
Värmland								
Örebro	59	5 449			3	193	1	104
Västmanland	19	1 027						
Dalarna	72	10 651			17	10 331		
Gävleborg	33	2 929			1	19		
Västernorrland	10	638			1	194		
Jämtland	3	1 728	15	14 470				
Västerbotten	136	25 072	27	19 298				
Norrbotten	229	125 770	77	103 208	6	2 388	4	876
Summa riket	716	186 217	131	138 009	65	16 060	12	1 277

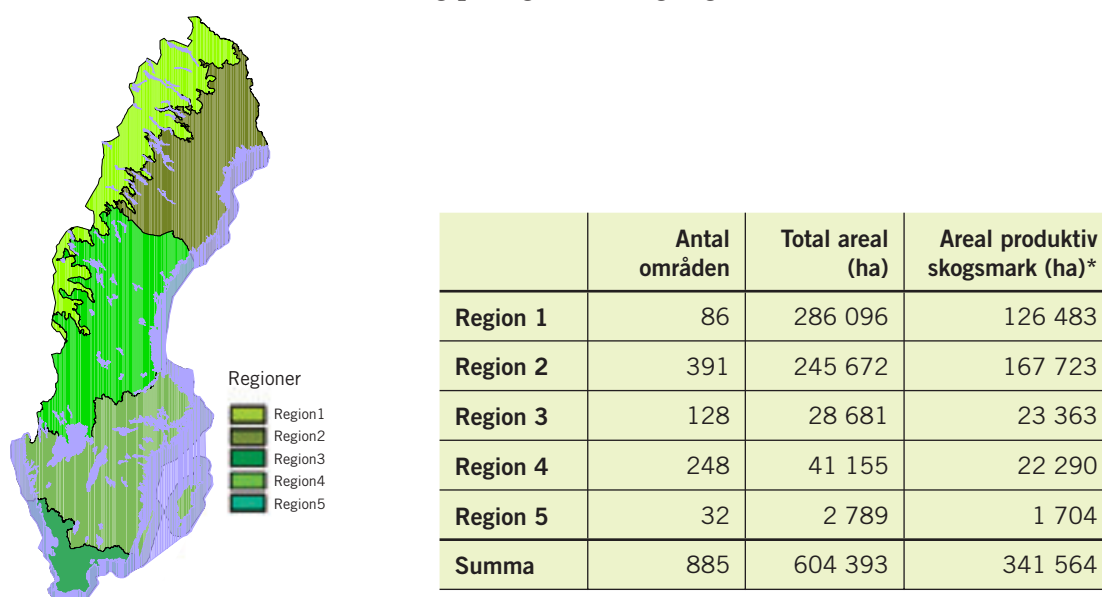
* Produktiv skogsmark hämtad från markägarnas egna beståndsuppgifter kompletterat med blå kartans skogsmark där beståndsuppgifter saknas.

4.2.3 Fördelning på naturgeografiska huvudregioner

I olika rapporter och utvärderingar rörande skydd av skogsmark används ofta en regionindelning av landet efter de naturgeografiska huvudregionerna (SUS-regioner), bland annat i Miljövårdsberedningens utredning Skydd av skogsmark (SOU 1997:97) samt i Naturvårdsverkets rapporter Skogsreservat i Sverige (Rapport 4707) och Kartering av skyddade områden (Rapport 5282). Indelningen som även används för analyser i denna rapport omfattar följande regioner.

- Region 1** – alpin/subalpin zon, d v s väster om den heldragna gränsen för fjällnära skog
- Region 2** – nordlig och mellanboreal zon, d v s övriga delar av Västerbottens och Norrbottens län
- Region 3** – mellan och sydlig boreal zon, d v s övriga delar av Jämtlands och Dalarnas län, samt Västernorrlands, Gävleborgs och Värmlands län
- Region 4** – boreonemoral zon, d v s Kronobergs, Västra Götalands, Jönköpings, Kalmar, Östergötlands, Gotlands, Södermanlands, Stockholms, Västmanlands och Örebro län
- Region 5** – nemoral zon, d v s Skåne, Blekinge och Hallands län

De utvalda områdena fördelar sig på regioner enligt fig. 4.1.



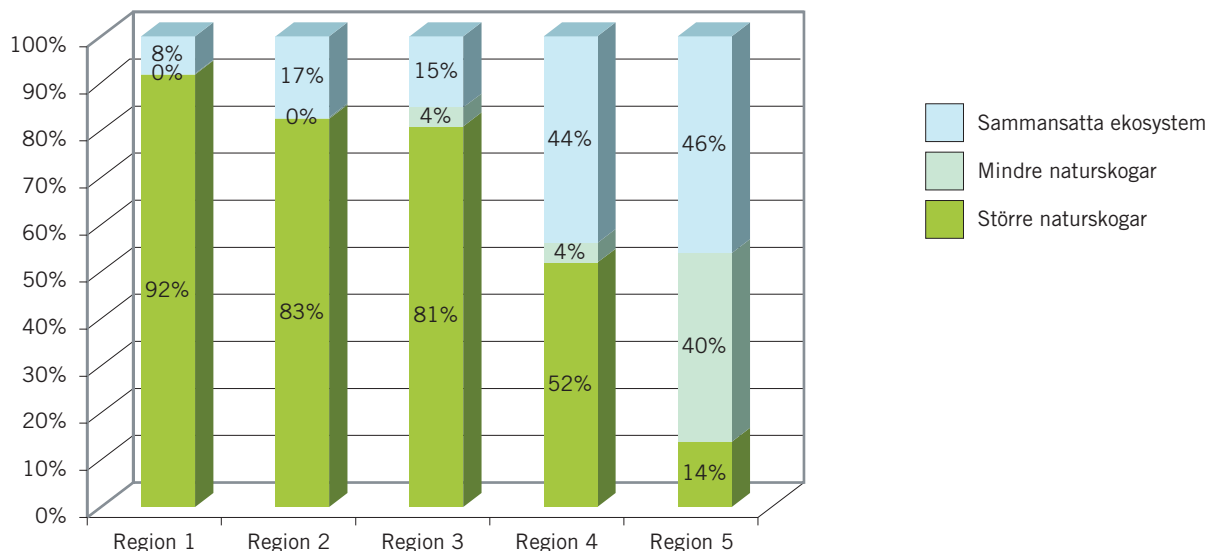
FIGUR 4.1 Utvalda områden. Fördelning på naturgeografiska huvudregioner.

* Produktiv skogsmark hämtad från markägarnas egna beståndsuppgifter kompletterat med blå kartans skogsmark där beståndsuppgifter saknas.

4.2.4 Fördelning på huvudkategorier

Inventeringen har fokuserat på de relativt sett större värdefulla områdena på den statliga skogsmarken. Värdekärnor mindre än 20 ha har normalt inte valts ut. I den boreala zonen och den fjällnära zonen har 40 ha respektive 100 ha rekommenderats som minimiarealer. Undantag har gällt för områden som angränsar till annan mark med höga naturvärden (annan markägare), för områden som ingår i kluster/ansamlingar av värdefulla områden, om skydd av områden skulle innebära väsentlig förbättring av befintliga reservat eller om andra speciella omständigheter gör att områden har högt bevarandevärde.

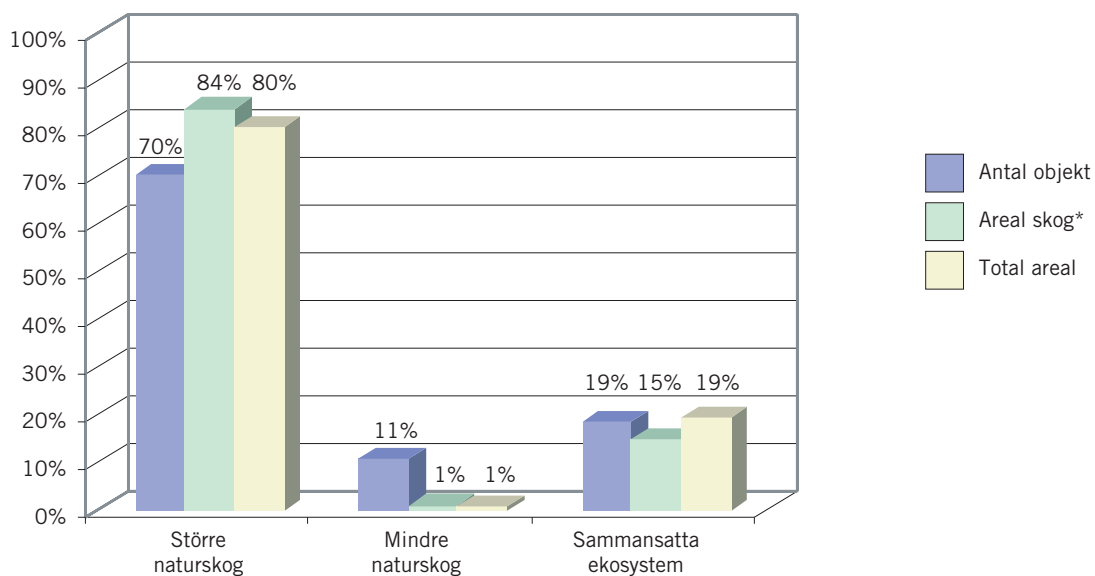
Med utgångspunkt från detta har områdena förts till tre huvudkategorier. Kategorierna är Större naturskog, Mindre naturskog och Sammansatta ekosystem. Mindre naturskog avser områden som är mindre än ovan nämnda minimiarealer. Sammansatta ekosystem avser värdefulla områden med flera naturtyper, t ex skogsmyrmosaiker samt odlingslandskap, skärgårdar, limniska miljöer etc. där också värdefull skog ingår. Även i större naturskog ingår regelmässigt andra naturtyper men skogen dominerar.



FIGUR 4.2 Andel produktiv skogsmark* inom utvalda områden – fördelning på huvudkategorier inom regioner

* Produktiv skogsmark hämtad från markägarnas egna beståndsuppgifter kompletterat med blå kartans skogsmark där beståndsuppgifter saknas.

Av figur 4.2 framgår att större naturskogar dominerar i de nordliga regionerna. I södra Sverige, främst region 5 men även i region 4, utgör sammansatta ekosystem och mindre naturskogar lika stora eller dominerande andelar av områdena.



FIGUR 4.3 Områdenas fördelning på huvudkategorier – nationellt

* Produktiv skogsmark hämtad från markägarnas egna beståndsuppgifter kompletterat med blå kartans skogsmark där beståndsuppgifter saknas.

Av figur 4.3 framgår att större naturskogar är den överlägset vanligaste huvudkategorin både vad avser antalet områden och arealer. Sammansatta ekosystem utgör också en väsentlig del av de utvalda områdena medan mindre naturskogar utgör en mycket liten andel av den totala arealen.



Urskog längs ån Gavostjukke i Jämtlands län

FOTO: FREDRIK JONSSON

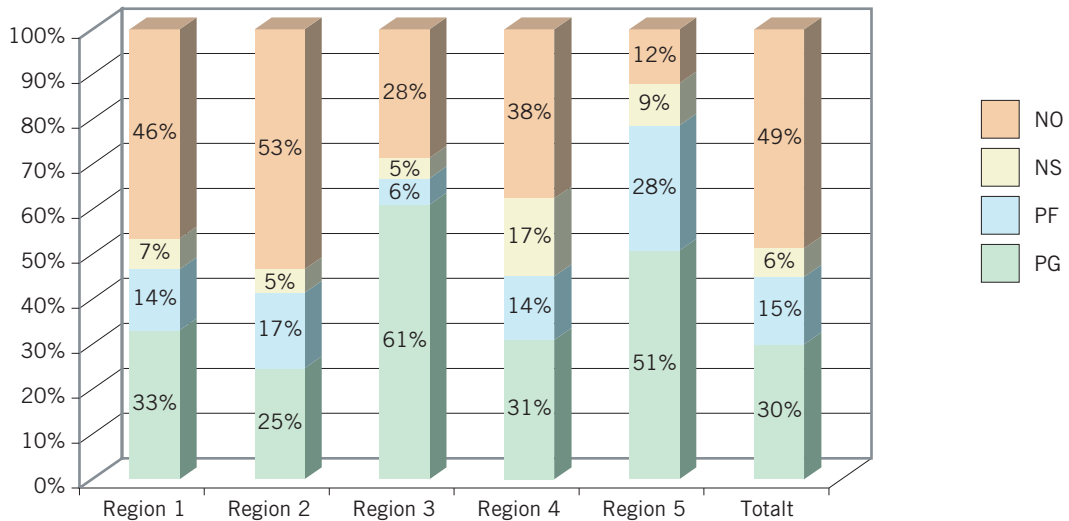
5. Analys statliga skogar, behovet av skydd i form av naturreservat

5.1 Det generella behovet

Naturvårdsverket konstaterar inledningsvis att inventeringen av de statliga skogarna har gett omfattande ny kunskap om skyddsvärda skogar i landet. En erfarenhet är att tillgång på digitala data från skogsbruksplaneringen är synnerligen användbar för att identifiera potentiellt värdefulla områden och att ha detta som underlag för fältkontroller och bedömningar. Genom att inventeringen av statliga skogar har gjorts under en koncentrerad tidsperiod och med samordnad metodik har ett stort antal tidigare kända och okända värdefulla områden kunnat identifieras och beskrivas på ett enhetligt sätt.

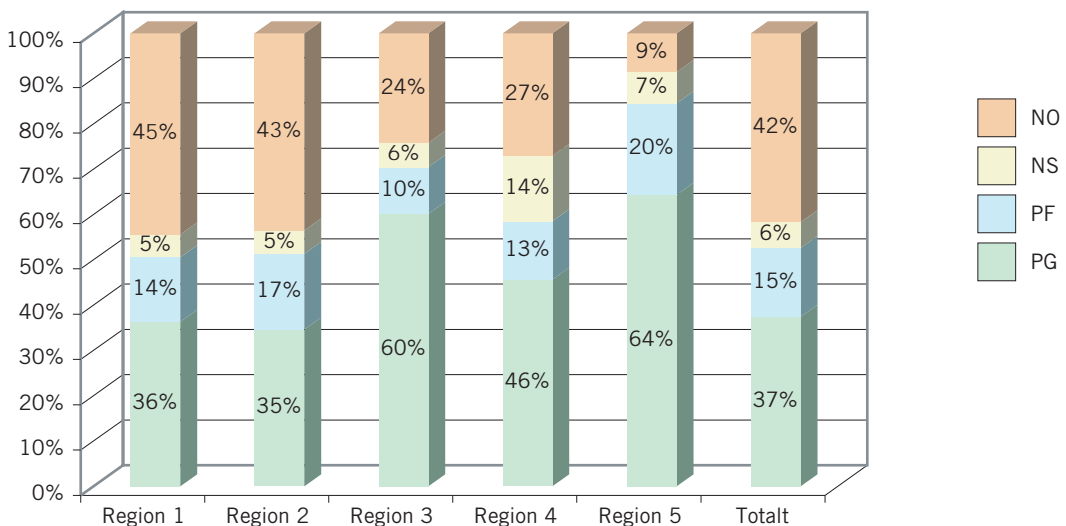
Inventeringen av den statliga marken ger en tydlig bild av att rester av formellt oskyddade urskogar och naturskogar finns kvar i väsentligt större utsträckning i nordvästra Norrland än i den övriga boreala regionen. Anledningen till detta är främst att skogsbruket ännu inte hunnit omvandla all naturskog till kulturskog men även att naturvården under det senaste decenniet vunnit insteg i skogsbruksplaneringen. Konsekvensen

av det senare är att de utvalda områdena i norra Sverige till ca hälften av den totala arealen är undantagna produktions-skogsbruk i markägarnas skogsbruksplanering.



FIGUR 5.1 Markägarnas målklassning inom de utvalda områdenas värdekärnor

I genomsnitt har de statliga markägarna klassat 55 % av de av länsstyrelserna urskilda skogliga värdekärnorna med naturvårdsmål (NO eller NS). Detta visar på en viss samsyn i naturvärdesbedömningarna men också på väsentliga skillnader. En nästan lika stor andel (45 %) är klassad med produktionsmål (PG eller PF). Skillnaden kan delvis bero på att skogsföretagen målklassat en stor del av innehavet från uppgifter i indelningsregistren. Omklassning kan ske i samband med fältkontroller. Oavsett detta innebär nuvarande klassning att ca hälften av de mest skyddsvärda delarna av de utvalda skogarna på statens mark löper risk att avverkas.



FIGUR 5.2 Markägarnas målklassning inom de utvalda områdenas yttergränser

87 % av områdenas skogsmark ingår i värdekärnor. Utöver värdekärnorna finns skogsmark som består av antingen utvecklingsmarker eller skyddszoner som infogats för att ge förbättrade biologiska förutsättningar för värdekärnornas långsiktiga utveckling eller arronderingsmarker för att ge administrativt lämpliga gränser. Dessa delar utgör 13 % av hela skogsmarken. Andelen skog som naturvårdsklassats av de statliga markägarna av den totala produktiva skogsarealen inom de avgränsade områdena är 48 %.

Vid sidan av skillnaden i bedömningar av naturvärden avspeglar figurerna 5.1 och 5.2 en annan aspekt av naturvårdens och skogsbrukets skilda intressen i de utvalda områdena. I naturvårdens bedömningar ingår rumsliga och temporala bevarandenaspekter, dvs en helhetsbedömning för långsiktigt bevarande av större sammanhängande skogsökosystem. Vidare beaktas aspekter relaterade till andra naturtyper än skog. Lämpliga gränsdragningar med hänsyn till inslag av andra värdefulla miljöer som myrar och vattendrag samt bedömningar när det gäller friluftslivsvärden och kulturmiljövärden i kulturlandskap är integrerade i naturvårdens avgränsningar. Detta skiljer naturvårdens planering från skogsbrukets som är inriktat på målklassning av enskilda bestånd.

Fragmenteringen av naturskogar är ett välkänt ekologiskt grundproblem. Betydelsen av att större, sammanhängande områden säkras för bevarande av den biologiska mångfalden är väl bekräftad i den naturvårdsbiologiska forskningen. Skillnaderna i synsätt mellan skogsbrukets beståndsvisa planering och den planering som naturvården bedriver anger ett av de viktigaste behoven av formellt skydd i form av naturreservat. Det generella behovet av naturreservat (och nationalparker) kan därmed sammanfattas med att:

- Naturreservat är den enda skyddsform som bevarar större områden med naturskog från fragmentering
- Vid naturreservatsbildning beaktas helhetsvärden och viktiga samband mellan skog och andra naturmiljöer i skogslandskapet
- Naturreservat garanterar långsiktigt bevarande medan frivilligt skydd kan omprövas i den rullande skogsbruksplaneringen
- Skötseln av naturreservat kan helt anpassas till naturvårdens, friluftslivets och kulturmiljövårdens behov

Med utgångspunkt från dessa aspekter är de områden som redovisas i inventeringen under nu rådande förhållanden i princip i behov av formellt skydd i form av naturreservat (eller nationalparker) om de skall kunna bevaras och förvaltas långsiktigt med naturvärdena i fokus. Om andra förhållanden etableras som eliminerar hotbilden i fråga om fragmentering kan vissa områden tills vidare bevaras på annat sätt. Sådana möjliga förhållanden beskrivs i avsnitt 6.3 – 6.5.

5.2 Miljömål

År 2001 tog riksdagen beslut om de nationella miljömålen. För miljömålet Levande skogar fastslogs att ytterligare 900 000 hektar skyddsvärd skogsmark skall undantas från skogsproduktion fram till år 2010. I preciseringen av delmålet framgår att 320 000 ha skall skyddas som naturreservat och 80 000 ha som biotopskydd och naturvårdsavtal. Skogsbruket förutsätts bidra med 500 000 ha genom frivilligt skydd.

Bakgrunden till miljömålet är Miljövårdsberedningens utredning Skydd av skogsmark, behov och kostnader (SOU 1997:97). I en underlagsrapport (SOU 1997:98) konstaterades att mellan 9 och 14 % av den produktiva skogsmarken behöver ges ett långsiktigt skydd för att den biologiska mångfalden skall bevaras. Vidare konstaterades att målet på kort sikt bör avse bevarande av befintliga naturvärden och därmed omfatta de områden som hyser eller inom kort tid kan hysa höga naturvärden. Bedömningen vid denna tidpunkt var att det fanns ca 900 000 ha produktiv skog med sådana förutsättningar nedanför gränsen för fjällnära skog och denna areal föreslogs därför som det kortsiktiga målet nedanför fjällnäragränsen. Det långsiktiga målet skulle därefter lösas genom restaurering. Miljövårdsberedningen antog det kortsiktiga målet men tog inte ställning till det långsiktiga målet i underlagsrapporten.

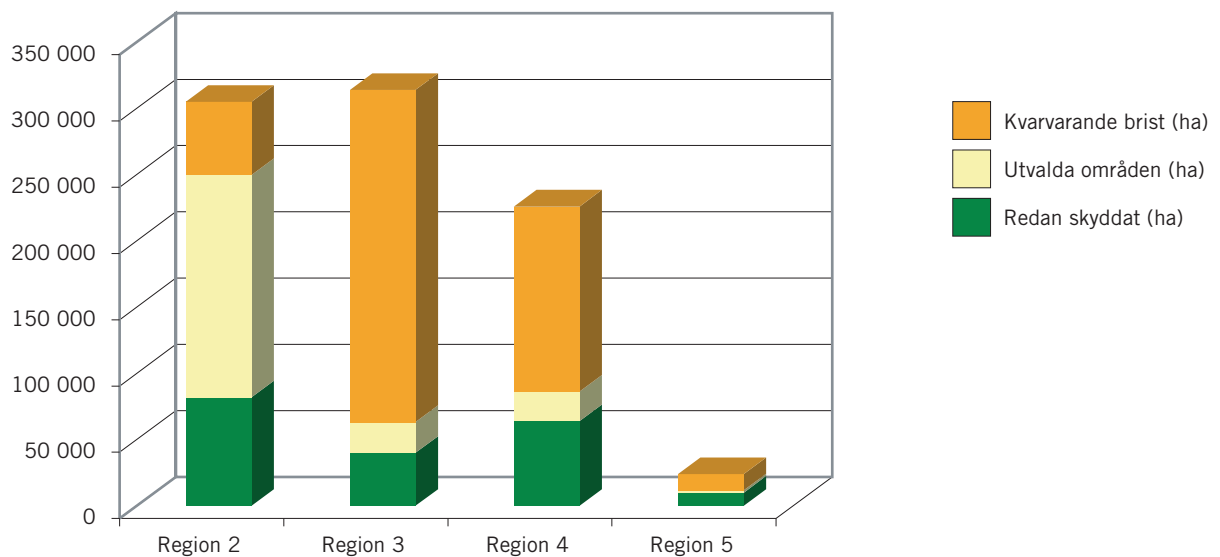
Underlagsrapporten (SOU 1997:98) innehåller en sammanfattande regionvis bedömning av skyddsbehovet och hur skyddade arealer bör fördelas utifrån en bristanalys. Det kortsiktiga behovet och bristen analyserades utifrån det dåvarande skydds-

läget. I tabell 5.1 har skyddsläget (NV Rapport 5282) och den återstående bristen aktualiserats fram till år 2002. I tabellen redovisas även de arealer produktiv skog som finns i de utvalda värdefulla områdena på statens mark.

TABELL 5.1 Utdrag ur SOU 1997:98, sid 131, med aktualiserade data (skyddat, brist) och arealer skog inom utvalda områden på statens mark.

	Kort behov (No+N _s , ha)*	Redan skyddat (ha)	Utvalda områden (ha)	Kvarvarande brist (ha)
Region 2	305 000	82 000	167 725	55 275
Region 3	314 000	40 000	23 363	250 637
Region 4	226 000	64 000	22 266	139 734
Region 5	24 000	10 000	1 728	12 272
	869 000	196 000	215 081	457 919

* Kortsiktigt behov av att skydda skog i klasserna naturvård orört (No) och naturvård skötsel (N_s), dvs med naturvård som enda mål för markanvändningen. I det kortsiktiga målet ingår dessutom behov av ytterligare 200 000 ha där naturhänsynen vida överstiger den generella hänsyn som normalt tas vid brukandet. Summan om ca 900 000 ha är den areal som bedömdes innehålla biologiska värden av avgörande betydelse för miljömålets uppfyllande



FIGUR 5.3 Diagram över värden enligt tabell 5.1

Av tabell 5.1 och figur 5.3 framgår att de utvalda områdena på statens mark upptar en liten andel av de i SOU 1997:98 bedömda bristerna i regionerna 3, 4 och 5 medan de täcker en stor andel i region 2. Detta är av betydelse för de ekologiska aspekter som kortfattat refereras i det följande och i förslagen i kap 6.

5.3 Ekologiska aspekter

Under mycket lång tid men framförallt sedan mitten av 1900-talet har en omfattande biotopomvandling skett i det svenska skogslandskapet. Miljöer, substrat och strukturer som är nödvändiga för tusentals skogslevande arter har på landskapsnivå kraftigt reducerats och fragmenterats. Detta har påverkat de skogslevande arterna i mycket hög grad. Studier och beräkningar som gjorts tyder på att en kritisk gräns ofta är nådd då tätheten och storleken av kvarvarande värdekärnor nått 20% av den ur-

sprungliga mängden. Under denna gräns ökar försvinnandetakten avsevärt genom att arterna inte längre lyckas återetablera sig i de kvarvarande värdekärnorna i samma takt som de dör ut lokalt på grund av slumpmässiga faktorer som drabbar små populationer. Ett generellt förhållande i starkt fragmenterade skogslandskap är att de återstående naturliga skogarna är övermättade på arter som de i längden har dåliga förutsättningar att behålla. Den nuvarande artsammansättningen avspeglar i många fall ett äldre landskap med andra kvalitéer.

Det kan ofta ta lång tid innan en art dör ut på grund av en landskapsförändring. Individer av arten finns kvar i landskapet men arten har ingen långsiktig möjlighet att överleva och kommer så småningom att dö ut. Hur lång tid det tar varierar mycket och beror bland annat på hur långlivade enstaka individer är, graden av habitatförstörelse, graden av fragmentering, artens populationsdynamik och slumpmässiga faktorer. Detta fenomen kan ge upphov till en utdöendeskuld som innebär att arter som påverkas negativt av en landskapsförändring dör ut först långt efter det att förändringen skett. (Gärdenfors och Kindvall 2003, Hanski och Ovaskainen 2002).

Genom den storskaliga omvandlingen av det svenska skogslandskapet finns det av allt att döma en avsevärd utdöendeskuld i svensk skogsmark, dvs. ett stort antal arter kan förväntas dö ut till följd av tidigare biotopreduktion. Ett antal rödlistade arter kommer sannolikt att försvinna från Sverige. För att begränsa utdöendeskuldens storlek är det av mycket stor vikt att kvarvarande värdefulla skogar inte avverkas eller fragmenteras.

Inventeringen av den statliga skogsmarken har koncentrerats till de större kvarvarande naturskogarna. Betydelsen av att bevara stora områden är väl belagd i den biologiska forskningen. Orsakerna till art/ areasambandet har bedömts vara:

- Ökad biotopmångfald vid ökad storlek, det vill säga ett ökat antal biotoper ger fler arter möjlighet att existera. Även substratmångfalden, främst tillgången till ved i olika nedbrytningsstadier, ökar i större områden. Kontinuerlig tillgång till lämpliga substrat är en kritisk faktor för ett stort antal djur- och växtarter.
- En effekt av ytan som sådan. Antalet arter i ett isolerat område betingas av balansen mellan kolonisation och utdöende. Utdöenderisken beror på populationsstorleken vilken i sin tur betingas av områdets storlek.
- Av statistiska skäl finner man fler arter på en större provyta. Små ytor kan ses som stickprov ur större ytor och artantalet blir därför lägre.
- Stora områden ger utrymme för kontinuerliga naturliga störningar, exempelvis brand, stormfällning, snöbrott, torka med återföljande naturliga successioner som många arter gynnas av eller är beroende av.
- Stora områden ger minskade kanteffekter och minskat beroende av omgivningar.

Vid sidan av de biologiska aspekterna bör i detta sammanhang även framhållas andra nyttoaspekter med större skyddade områden. Till de viktigaste hör att stora områden är mer lämpade som referensområden och har särskilda värden för friluftsliv och naturupplevelser.

De stora skyddade områdena är de som bäst förvaltar naturvärden samtidigt som det småskaliga områdesskyddet och naturhänsynen ner till det enstaka sparade torrträdet är en absolut nödvändighet för att naturvårdsarbetet ska lyckas. Det svenska naturvårdsarbetet bygger på många aktörers insatser med olika verktyg i form av naturreservat, biotopskydd, naturvårdsavtal och frivillig naturhänsyn. Samarbete och gemensamma insatser på landskapsnivå är viktigt framförallt i landskapsavsnitt med koncentrationer av kvarvarande värdefulla miljöer av olika storlekar.

Inventeringen av den statliga skogsmarken visar att det finns kvar värdefulla naturskogar på statens mark i långt högre grad i norra Norrland än i övriga Sverige. Detta hänger givetvis samman med att tyngdpunkten av det statliga ägandet ligger här men framför allt på att rester av naturskogar finns kvar i betydligt högre utsträckning. Den nya kunskap som inventeringen har gett bör användas för en vidgad diskussion om

skyddsbehov i relation till sentida forskningsrön. En sådan diskussion är särskilt angelägen för region 2 där den framtida reservatsbildningen även måste ställas i relation till det totala arealmålet för reservatsbildning och dess regionala fördelning.

5.4 Det regionala behovet

En analys av det regionala behovet av reservatsbildning till skydd för inventerade skogar på statlig mark kan ta utgångspunkt från förhållanden som råder i de naturgeografiska huvudregionerna 1-5. För varje region beskrivs skogsnaturen kortfattat och nuvarande skydd i naturreservat och nationalparker anges. De utvalda områdenas fördelning på objekttyper redovisas. Alla områden är klassificerade till *en* objektkategori efter områdets *dominerande karaktär* enligt ett system som använts i olika statistiska redovisningar av reservatsarbetet sedan början av 1990-talet.

Kategorier för objekt där skogliga värden dominerar:

U1	Barrurskogor och barrnaturskogor nedan gränsen för fjällnära skog
U2	Barrurskogor och barrnaturskogor ovan gränsen för fjällnära skog
Su	Barrsumpskogor, oavsett det geografiska läget
Å	Ådellövskogor, oavsett det geografiska läget
Lb	Lövbrännor, oavsett det geografiska läget
Ls	Lövsumpskogor, oavsett det geografiska läget
Lö	Övriga lövskogor, oavsett det geografiska läget
Sk	Öar eller skärgårdar där skogen är allmänt dominerande som naturvårdsintresse men där det inte är frågan om distinkta U1, Su, Å, Lb, Ls, eller Lö
Sö	Övriga skogsobjekt, t.ex. objekt av nyckelbiotopkaraktär eller som har värdefulla artförekomster och som inte direkt passar för andra objekttyper
Sm	Skogs- myrmosaiker

Kategorier för objekt där det huvudsakliga värdet inte är skogligt men där värdefull skog ingår:

M	Myrar och andra våtmarker, t.ex. objekt från myrskyddsplanen
K	Kuster och skärgårdar
O	Odlingslandskap
V	Sjöar och vattendrag
Fj	Fjällområden
G	Geologiska intressen dominerar
F	Friluftslivsintressen dominerar
Ho	Objekt där enstaka arter är grund för skyddsintresset, t ex häckningsplats för särskilt känsliga fågelarter

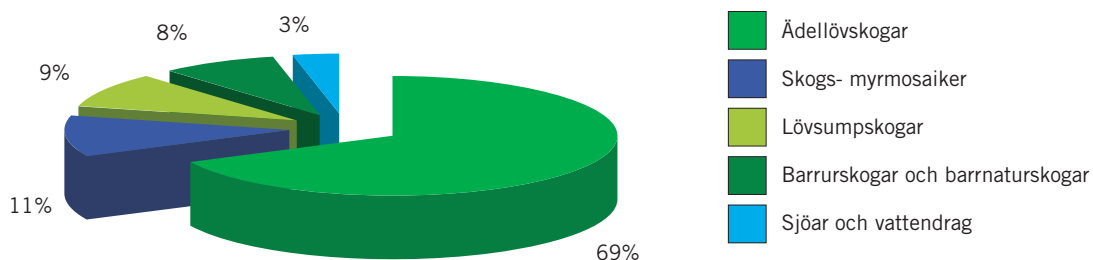
Fördelningen av funktionsklasser i de utvalda områdena anges i figur för hela regionen med kommentarer om länsvisa förhållanden. Principer för funktionsindelningen anges i avsnitt 2.3.3.

Region 5

Regionen omfattar Blekinge, Skåne och Hallands län, d v s huvuddelen av den nemoraliska regionen. Landskapet består av slätter, urbergshorstar och en lång kustlinje. Sammanhängande skogsvegetation finns främst på horstarna. I övrigt är skogsbestånden små och ofta omgivna av odlingsmark. I anslutning till slott och gods finns större skogsbestånd på slättlandet.

Skogsvegetationen ansluter till den mellaneuropeiska lövskogsregionen söder om vad som anses vara granens naturliga utbredningsområde. Boken är ett karaktäristiskt dominerande lövträdsdrag och hyser liksom de ekdominerade skogarna ofta höga naturvärden. I regionen – som med denna avgränsning följer länsgränser – ingår även barrskogar och myrmarker upp mot Småländska höglandet (boreonemoral zon).

Andelen skyddad skog i form av naturreservat och nationalparker uppgår till ca 10 000 ha vilket är ca 1,2 % av skogsmarken i regionen. På länsnivå varierar andelen skyddad skog mellan ca 1,0 – 1,3 %.



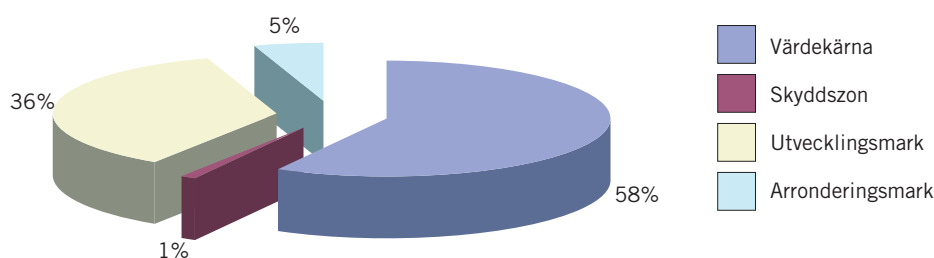
FIGUR 5.4 Areal produktiv skogsmark inom utvalda områden i region 5. Fördelning på objekttyper.



FOTO: IVAR BJÖREGREN

Det statliga markinnehavet i regionen är litet och de utvalda områdena är fåtaliga och har begränsad areal. Flertalet är ädellövskogsområden av vilka ett antal i Blekinge och Skåne län ligger samlade vid sjön Raslängen. Fem områden i Blekinge ingår i den värdefulla lövskogstrakten Kustskogar i Blekinge (NV Rapport 5081). I Hallands län består områdena i huvudsak av lövskogar vid strömmande, biologiskt värdefulla vattendrag, gamla bok- och ekskogar samt sumpskogar. I länens inre delar ingår även några barrskogar samt skogs- och myrmosaiker.

Bokskog i Havudden,
Blekinge län



FIGUR 5.5 Areal produktiv skogsmark inom utvalda områden i region 5. Fördelning på funktionsklasser.

Andelen värdekärna totalt sett i regionen är förhållandevis låg med små variationer mellan länen. Den relativt låga andelen värdekärna beror främst på att fragmenteringen av skogarna har nått långt och att möjligheterna att avgränsa större områden med höga naturvärden är relativt mindre i denna region. En betydande andel är utvecklingsmark som är lämpad för särskilda skötsel- / restaureringsåtgärder för att förbättra förutsättningarna för långsiktigt bevarande och utveckling av befintliga värdefulla miljöer och arter.

Slutsatser

Trots det begränsade antalet redovisade objekt bedömer länsstyrelserna att områdena är viktiga för bevarandet av värdefulla skogstyper och livsmiljöer i länen. Länsstyrelserna anser vidare att inventeringen i stort sett är fullständig med utgångspunkt från dess definitioner och avgränsningar.

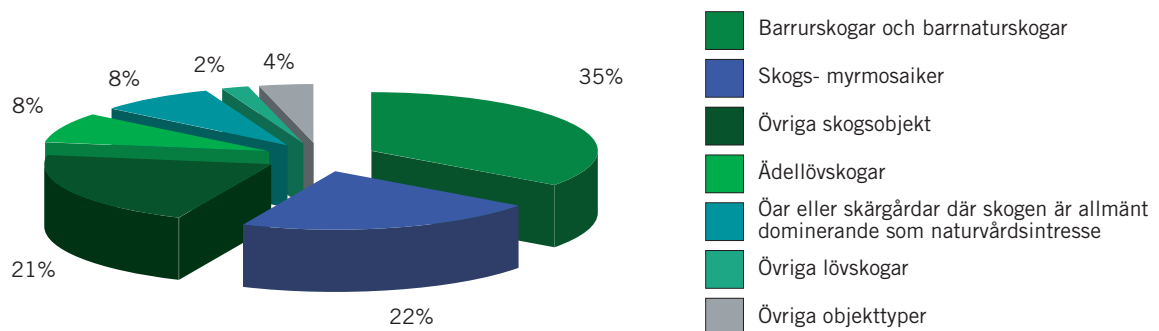
Sammanfattningsvis kan de utvalda områdena anses väl lämpade att integreras med det pågående naturskyddet i regionen.

Region 4

Regionen omfattar i huvudsak den boreonemorala regionen från en linje söder om Nedre Dalälven – Norra Vänern ned till Blekinge, Skåne och Halland. Skogslandskapet domineras av en finskuren sprickdalsterräng under högsta kustlinjen som helt skiljer sig från slätterna i den nemorala regionen och den mer storskaliga boreala terrängen. En avvikande del är de vida slätterna av skog och myr på småländska höglandet.

Terrängförhållandena i huvuddelen av den boreonemorala regionen ger den en småskalig, särpräglad biotopmosaik med skarpa skillnader mellan hållmarksimpediment och produktiva skogar. Tillsammans med mötet mellan nordliga och sydliga skogstyper ger detta regionen en särställning vad gäller variationen av olika typer av livsmiljöer.

Andelen skyddad skog i form av naturreservat och nationalparker uppgår till ca 64 000 ha vilket är ca 1 % av skogsmarken i regionen. På länsnivå varierar andelen skyddad skog mellan ca 0,5 – 3,8 %. Störst andel har Gotlands län, främst på grund av den stora arealen skog på Gotska Sandöns nationalpark. Stockholms län har näst störst andel med ca 2 %.



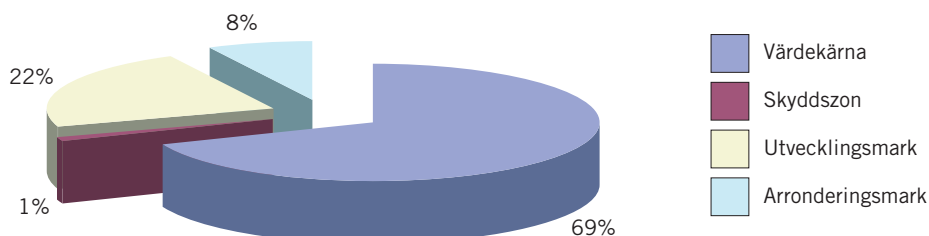
FIGUR 5.6 Areal produktiv skogsmark inom utvalda områden i region 4. Fördelning på objekttyper.



FOTO: KJELL STORE

Regionen innehåller stora arealer statlig skogsmark med tyngdpunkter i Örebro, Västmanlands, Jönköpings, Kronobergs och Kalmar län. Utvalda områden domineras av större barnnaturskogar men ett brett register av de naturmiljöer och skogstyper som karaktäriserar regionen finns representerade. Till dessa hör sprickdalsterrängens skärgårdsskogar vid östkusten och i Väneren samt dess finmosaik med hållmarksskogar, alsumpskogar, ädellövskogar och andra lövskogar, skogar i branter och bäckraviner mm. En betydande grupp är även skogs- myrmosaik som förekommer bland annat på Småländska höglandet. I regionens norra del, Västmanlands och Örebro län, dominerar större barnnaturskogar.

Urskogsartad hållmarkstallskog
i Skärmabodabergen, Örebro län



FIGUR 5.7 Areal produktiv skogsmark inom utvalda områden i region 4. Fördelning på funktionsklasser.

Andelen värdekärna är större än i region 5 men mindre än i övriga regioner. På länsnivå varierar nivåerna med högst andel i Stockholms och Jönköpings län och lägst i Kronobergs och Kalmar län.

Slutsatser

Flertalet länsstyrelser anger att de utvalda områdena har stor betydelse för bevarandet av värdefulla skogstyper och livsmiljöer i länen. I vissa län med mindre andel statlig mark är områdena viktiga delar för naturskyddet i trakter med koncentrerade skogliga naturvärden. Detta gäller framförallt värdefulla lövskogstrakter.

De flesta av länsstyrelserna anger vidare att inventeringen av värdefulla statliga skogar i huvudsak är fullständig med utgångspunkt från dess förutsättningar. Länsstyrelsen i Stockholms län framhåller att det finns betydande arealer statlig mark som är av stort värde från naturvårdssynpunkt men där värdena inte i första hand är

skogliga. Bland annat gäller detta ett antal områden som länsstyrelsen har redovisat i sitt uppdrag om tätortsnära natur. Flera andra länsstyrelser framhåller likartade synpunkter för områden i odlingslandskap, myrmarker, skärgårdar samt vid sjöar och vattendrag. Inventeringen ger därför inte en slutgiltig bild av värdefull natur på statens mark. Detta förhållande gäller även i övriga regioner.

Sammanfattningsvis kan de utvalda områdena anses väl lämpade att integreras med det pågående naturskyddet i regionen.

Region 1, 2 och 3

Region 1, 2 och 3 har vissa gemensamma och särskiljande drag som enklast beskrivs i ett sammanhang. Skogligt omfattar de den boreala och alpina skogsnaturen d.v.s i princip det sammanhängande barrskogsbältet norr om Väneren – Nedre Dalälven. Skogslandskapet består främst av bergkullterräng och bergkullslätt. Landskapet är storskaligt och utan den finmosaik som kännetecknar den i söder anslutande boreomoralaregionens sprickdalslandskap. Skog och myr är närmast terrängtäckande och består av stora enheter.

Den svenska boreala skogen har speciella särdrag. I ett riksperspektiv och även i ett västeuropeiskt perspektiv är det här som de största naturskogarna påträffas. Detta gäller framförallt för den fjällnära skogen som är Västeuropas största tillgång av naturliga skogsekosystem. Även nedanför den fjällnära skogen finns rester av genuin skogsnatur i viss omfattning. Merparten av dessa rester har ett västligt läge. Längre åt öster – i den boreala regionens kustområde – är andelen naturskog mycket låg vilket gör att denna del i detta avseende knappast skiljer sig från sydsvenska förhållanden. Den äldre naturskogen enligt riksskogstaxeringens definition utanför fjällnära skog och skyddade områden utgör ca 4% av den produktiva skogsmarken. Naturskogen minskar dock genom fortsatta slutavverkningar och beräknades 1996 bli halverad inom 20 år. Fragmenteringen och isolering av återstående ytor kommer att ske ännu snabbare (NV Rapport 4707).

Naturvårdsdebatten om den svenska skogen de senaste två decennierna har i hög grad fokuserats kring avverkningar av kvarvarande naturskogar i dessa regioner. En anledning är att slutavverkningar av den typ av gamla naturskogsrester som finns här innebär tydligare och mer slutgiltiga förändringar än motsvarande åtgärder i det sedan länge kontinuerligt brukade skogslandskapet i södra Sverige.

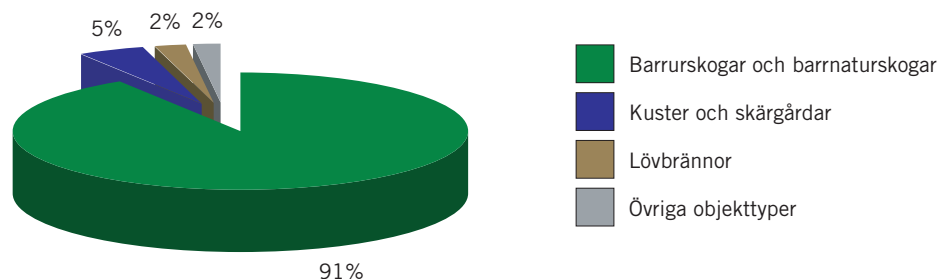
Den boreala zonens storskalighet ställer särskilda krav på skyddade områdets storlek för att fånga in variationer och gradienter och ha betydelse för bevarandet av värdefulla ekosystem. Detta gäller särskilt i de centrala delarna och den fjällnära skogen. I riktlinjerna för inventeringen av den statliga marken har därför större krav på storlek ställts här.

Det nuvarande skyddsläget i den boreala regionen visar på en högst väsentlig skillnad mellan fjällnära skog och området nedanför fjällnära skog. 43% av den fjällnära produktiva skogen i region 1 är skyddad i naturreservat, nationalparker och domänreservat medan motsvarande värden för övriga delar av den nordligt (region 2) respektive sydligt (region 3) boreala regionen är ca 1,5% respektive ca 0,5%. Inventeringens resultat i region 1, 2 och 3 redovisas nedan.

Region 3

Regionen omfattar den sydligt boreala skogen i Värmlands, Gävleborgs, Västernorrlands, Dalarnas och Jämtlands län nedanför gränsen för fjällnära skog. Regionen är starkt påverkad av det moderna skogsbruket. Kvarvarande äldre naturskogar förekommer slumpartat eller i vissa mönster. Ett skönjbart mönster är en viss koncentration till läns- och landskapsgränser. Vidare finns höjdområden och myrkomplex med mer betydande arealer naturskog.

Andelen skyddad skog i form av naturreservat och nationalparker uppgår till ca 40 000 ha vilket är knappt 0,5 % av skogsmarken i regionen. På länsnivå varierar andelen skyddad skog mellan ca 0,1 – 0,8 %.



FIGUR 5.8 Areal produktiv skogsmark inom utvalda områden i region 3. Fördelning på objekttyper.

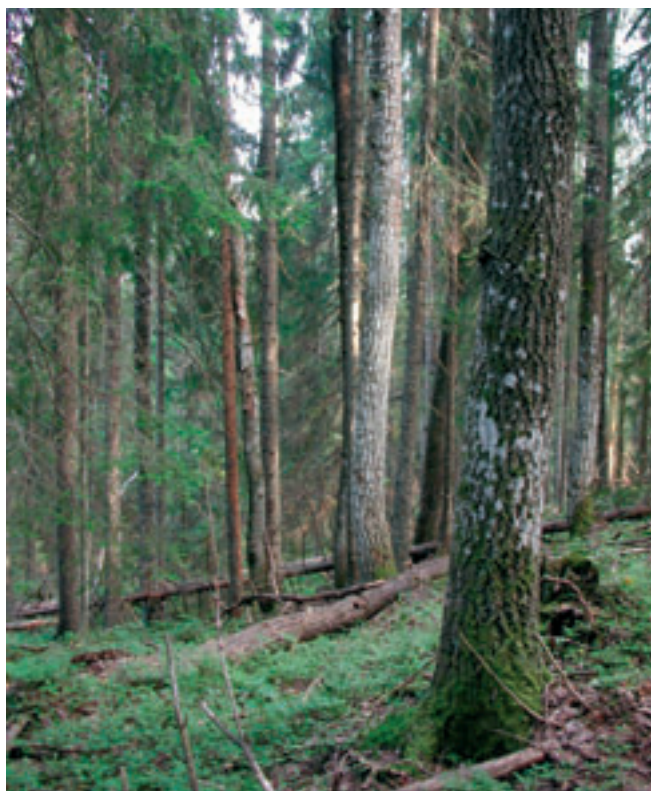
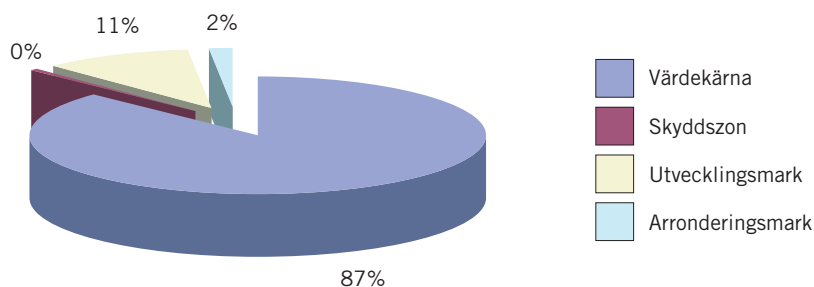


FOTO: ANNA KOFFMAN

Regionen innehåller relativt begränsad areal statlig skog sett till den totala skogsmarken. Lägst andel har Värmlands län som även är det enda länet i landet som inte har rapporterat något värdefullt område. De statliga markerna finns framförallt i nordvästra Dalarnas län och vidare norrut i spridda innehav i regionens centrala del.

Utvalda områden består främst av naturskogar av tall, gran och barrblandskog. Brandpräglad, flerskiktad tallskog framhålls som viktig skogstyp i länsstyrelsernas redovisningar. Vidare ingår lövbrännor och barrskogar med lövinblandningar samt skogsmyrmosaiker. Kustnära tallskogar rapporteras från Gävleborgs och Västernorrlands län. I Dalarnas län ingår betydande områden på höjdlägen i den norra delen av länet.

Asprik grannaturskog,
Rännkullarna, Gävleborgs län



FIGUR 5.9 Areal produktiv skogsmark inom utvalda områden i region 3. Fördelning på funktionsklasser.

Andelen värdekärna i regionen är totalt sett hög. På länsnivå är den högre i Jämtlands och Dalarnas län än i Västernorrlands och Gävleborgs län.

Slutsatser

Länsstyrelserna i Dalarnas och Gävleborgs län anger att de utvalda områdena har stor betydelse för bevarandet av värdefulla skogar i länen. I Jämtlands län har däremot endast ett fåtal områden identifierats nedanför den fjällnära skogen. Även i Västernorrlands län är antalet områden starkt begränsat främst beroende på låg andel statlig mark.

Länsstyrelserna bedömer att inventeringen av den statliga marken är tämligen fullständig utifrån inventeringens förutsättningar.

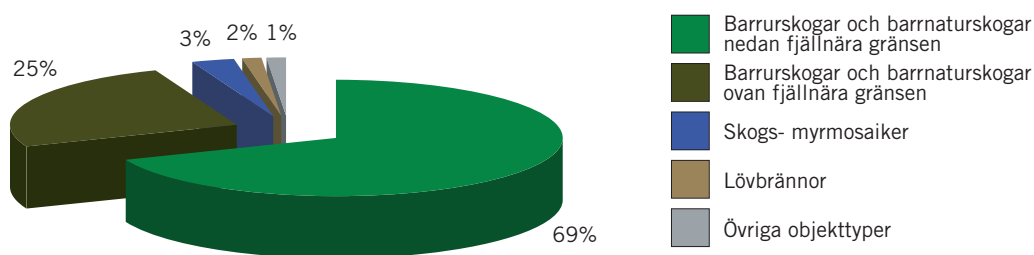
Sammanfattningsvis kan de utvalda områdena anses väl lämpade att integreras med det pågående naturskyddet i regionen. Som delmängd i bevarandet av värdefulla naturskogar har områdena störst betydelse i Dalarnas och Gävleborgs län.

Region 2

Regionen omfattar den nordligt boreala skogen i Västerbottens och Norrbottens län nedanför den heldragna gränsen för fjällnära skog. Skogslandskapet skiljer sig från den sydligt boreala skogen genom än större skogsvidder, större myrar och framförallt i nordost vidsträckta slättområden. Vidare ingår isolerade höjdområden med mestadels glesa, lågproduktiva skogar som definitionsmässigt hör till fjällnära skog trots att de ligger långt ifrån den rena fjällterrängen.

Region 2 är starkt påverkad av det moderna skogsbruket. Skogslandskapet domineras av vidsträckta hyggen och ungskogar. Samtidigt finns rester av gammal naturskog utspridda på många platser med tyngdpunkt till regionens västra delar. Dessa rester är större, har i huvudsak lägre grad av påverkan från tidigare skogsbruk än naturskogarna i region 3 och uppvisar i många fall tydliga drag av urskogsartad skog.

Arealen skyddad skog i form av naturreservat och nationalparker uppgår till ca 82 000 ha vilket är ca 1,5 % av skogsmarken i regionen. Värdena för Västerbottens län respektive Norrbottens län är 0,7 % respektive 2,1 %.



FIGUR 5.10 Areal produktiv skogsmark inom utvalda områden i region 2. Fördelning på objekttyper.

Regionen innehåller nästan hälften av all statlig skogsmark i landet och staten är dominerande markägare inom stora landskapsavsnitt. I regionens östra del och framförallt i kustnära områden är statens andel av marken betydligt mindre.

Utvalda områden består av naturskogar med höga naturvärden i stor utsträckning knutna till urskogsartat tillstånd. Påverkansgraden begränsas oftast till ingrepp i form av dimensionsavverkning från slutet av 1800-talet. Åtskilliga områden saknar helt eller delvis även denna typ av påverkan. Förutom skogar med hög ålder förekommer även skogar uppkomna efter brand, främst yngre bestånd av lövskog (lövbrännor) och lövblandade granskogar samt tallskogar. Dessa ofta ca 100-åriga skogar är

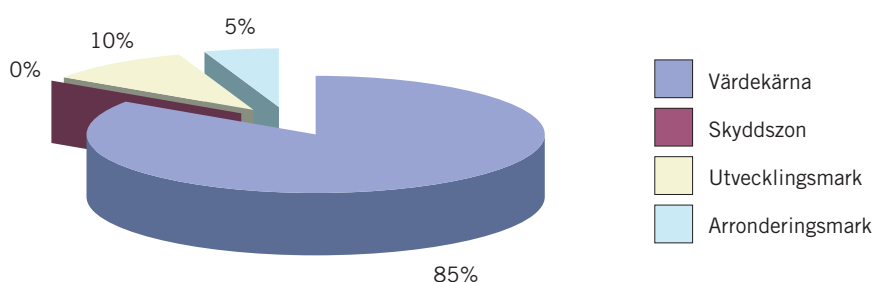


FOTO: ANDREAS GARPEBRING

naturliga successioner i den boreala skogens dynamik. Ett antal områden utgörs även av skogs-myrrmosaiker. De utvalda områdenas storlek avtar mot öster och närmast kusten saknas värdefulla områden på statens mark.

En betydande grupp relativt stora områden finns inom de enklaver av fjällnära skog som ligger en bit öster om den egentliga fjällnära skogen. Flertalet av dessa finns i Norrbottens län och ingår i en grupp ”potentiella reservat” som definierades av AssiDomän inför bildandet av Sveaskog 1999 (se nedan). Detta förklarar att kategorin U2 (Urskogar och naturskogar över gränsen för fjällnära skog) finns inom regionen.

Kuperat landskap med urskogsartad granskog i Lill-Tvärselet, Västerbottens län



FIGUR 5.11 Areal produktiv skogsmark inom utvalda områden i region 2. Fördelning på funktionsklasser.

Andelen värdekärna är hög och ligger på samma nivå i Västerbottens och Norrbottens län.

Potentiella reservat

Potentiella reservat är ett antal områden på Sveaskogs marker som har värdefulla naturmiljöer men som inte var naturreservat vid företagets bildande. Inom dessa områden avsåg Sveaskog enligt prospektet för företaget att inte avverka skog innan beslut

om slutlig markanvändning fattas. Områdena omfattade ca 70 000 ha produktiv skog från Dalarna och norrut varav ca 48 000 ha fjällnära skog.

De potentiella reservaten i Norrbottens län ingår som en högst väsentlig del av de områden som redovisas inom ramen för regeringsuppdraget. Deras bakgrund och omfattning redovisas därför närmare i det följande.

Underlaget för de potentiella reservaten togs fram av AssiDomäns dåvarande förvaltningar i Hedemora, Lycksele, Älvsbyn och Kalix. I Norrbottens län medverkade länsstyrelsen i arbetet. Detta skedde som följd av ett regeringsuppdrag till Naturvårdsverket att ta fram en förteckning över skyddsvärda områden inom AssiDomän AB:s markinnehav (M98/3990/4). 32 områden om ca 25 000 ha produktiv skogsmark avgränsades i samarbete mellan Älvsbyns förvaltning och Länsstyrelsen. Inom Kalix förvaltning avgränsades 3 större områden om totalt ca 17 000 ha produktiv skogsmark av företaget. Den totala arealen figurlagda områden som medräknats i prospektet i Norrbottens län uppgick därmed till ca 42 000 ha produktiv skogsmark. Utöver nämnda 35 områden i Norrbotten finns ett område i Norra Dalarna som även det var inlagt på karta i bakgrundsmaterialet till prospektet.

Övrig mark för potentiella reservat i Norrbotten var i prospektets bakgrundsmaterial inte specificerad till avgränsade områden utan avsåg fjällnära skog, ej brukad, och uppgick till ca 22 000 ha. Genom länsstyrelsen i Norrbottens läns översiktliga kartläggning avgränsades 23 områden inom denna kategori.

Följande fördelning av områden och arealer gällde ursprungligen för de potentiella reservaten.

TABELL 5.2 Potentiella reservat uppdelat på figurlagda områden och fjällnära skog, ej brukad.

	Figurlagda områden		Utanför figurlagda områden, Fjällnära skog, ej brukad	Summa
	Antal	Produktiv skog (ha)	Produktiv skog (ha)	Produktiv skog (ha)
NV Dalarna	1	875	932	1 807
Hede			508	508
Västerbotten			4 304	4 304
Norrbotten	35	41 599	21 800	63 399
Summa	36	42 474	27 544	70 018

Avsikten med de potentiella reservaten är att de ska kunna avsättas som naturreservat utan ekonomisk ersättning under förutsättning att de har sådana naturvärden att reservatsbildning är befogad. I syfte att bland annat bättre klarlägga frågor kring de potentiella reservatens läge och omfattning tillsattes år 2000 en arbetsgrupp med representanter för Naturvårdsverket och Sveaskog. Önskemål om start för reservatsbildning framställdes från Sveaskogs ledning till arbetsgruppen i början av år 2001. Naturvårdsverket bedömde dock att det var nödvändigt med närmare analys av framförallt de många områdena i Norrbottens län och uppdrog åt länsstyrelsen att genomföra en detaljerad inventering av områdena som grund för bildande av naturreservat. Länsstyrelsen genomförde inventeringen och gav ut rapporten "Sveaskogsprojektet" i oktober 2002.

Länsstyrelsen i Norrbottens läns inventering resulterade i förslag till utvidgningar av vissa områden. Den totala arealen skogklädd mark ökade med ca 30 000 ha. De tillkommande arealerna består i hög grad av värdefulla skogar i myrområden. Dessa våtmarker är samtliga bedömda som klass 1-objekt i Våtmarksinventeringen. Vidare tillfördes mindre avsnitt av brukad mark som skär djupt in i områdena. Under inven-

teringen inom ramen för regeringsuppdraget har områdena bedömts på nytt och med mindre justeringar infogats i urvalet av värdefulla områden.

Motsvarande inventeringar har utförts i Västerbottens, Jämtlands och Dalarnas län. Vissa områden befanns alltför fragmenterade för att kvalificera som naturreservat medan övriga ingår i urvalet av värdefulla områden på statens mark.

Slutsatser

Kunskapen om utbredningen av skyddsvärda skogar i regionen har tidigare varit begränsad på grund av regionens stora omfattning och på grund av ekonomiska och tekniska problem att bedriva metodiska inventeringar. Dessa problem har delvis kunnat undanröjas i samband med av regeringsuppdraget. Genom att uppdraget gav tillgång till digitala data från företagets skogsbruksplanering och till betydande ekonomiska resurser för fältarbete har kartläggningar kunnat genomföras som tidigare inte varit möjliga. Länsstyrelsernas fältarbete har trots detta tvingats begränsas till ett urval områden och bedömningen är att det med stor sannolikhet finns fler områden med höga naturvärden på statens mark. Detta gäller framförallt i Norrbottens län där inventeringen inte kunnat fullföljas på avsett sätt. Den helhetsbild över värdefulla områden som i huvudsak tagits fram i övriga delar av landet saknas därför i Norrbottens län, men även till viss del i Västerbottens län.

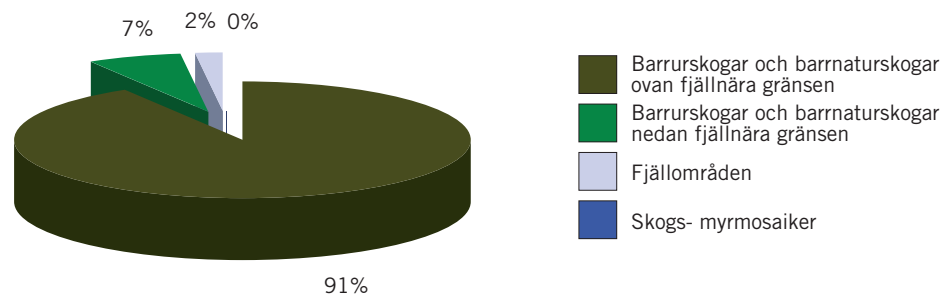
Sammanfattningsvis är de utvalda områdena en mycket viktig resurs från naturvårdssynpunkt i regionen. Eftersom denna resurs representerar en stor del av den återstående urskogsartade skogen i landet utanför region 1 är den även av nationell strategisk betydelse. Den nya kunskap som uppdraget lett fram till måste liksom i övriga regioner användas som underlag för reservatsbildning. Det är vidare angeläget att fortsätta inventeringen av värdefulla områden för att åstadkomma samma helhetsbild över den statliga marken som i övriga delar av landet.

Region 1, fjällnära skog väster om den heldragna gränsen

Den fjällnära skogen avgränsas enligt förordningen (SKSFS 1991:3) om gränserna för fjällnära skog. Gränsen är dragen som en buktande, heldragen linje från norra Dalarna till gränsen mot Finland i norra Tornedalen. Den fjällnära skogen omfattar även ett betydande antal enklaver av skog på berg och höjdryggar öster om den heldragna gränsen i Norrbottens och Västerbottens län, d.v.s i region 2.

Den fjällnära skogen i region 1 består av den västligaste delen av den boreala regionens skogar och sträcker sig i dalgångar även in i den alpina regionen. På grund av kärvt klimat är skogen genomgående mer lågvuxen och gles än den övriga boreala skogen. Mot fjällen höjer sig landskapet, barrskogen tunnas ut och blandas med fjällbjörkskog. Körtlar av mer virkesrika bestånd finns dock på många platser och yppiga, högväxta bestånd av framförallt gran kan påträffas på näringsrika sluttningar helt nära kalfjället. Skogstyperna varierar i huvudsak efter klimatet med talldominans i kontinentalt präglade delar och grandominans i maritimt påverkade delar. Tall överväger i Dalarnas och norra Norrbottens län, gran i Jämtlands och Västerbottens län.

Genom skogsbruk har stora delar av den fjällnära skogen omvandlats till hyggen och ungsogar men framförallt på statlig mark finns vidsträckta obrutna natursogar som till stor del skyddats som naturreservat. Den skyddade arealen produktiv skog i naturreservat och nationalparker uppgår till ca 660 000 ha vilket är 43 % av skogsmarken i regionen. På länsnivå varierar skyddet från 18% i Jämtlands län, 30% i Västerbottens län, 60% i Norrbottens län till 90 % i Dalarnas län (NV Rapport 4707).



FIGUR 5.12 Areal produktiv skogsmark inom utvalda områden i region 1. Fördelning på objekttyper.

Huvuddelen av den statligt ägda fjällnära skogen finns i Norrbottens län med tyngdpunkt till länets södra hälft. Även i Västerbottens län finns spridda större innehav medan Jämtlands och Dalarnas län har mindre andelar statlig skog utanför skyddade områden.

Inventeringen har lett till att ett stort antal värdefulla områden kartlagts i regionen. Flertalet finns i Norrbottens län där staten är markägare över stora ytor. Det omfattande statliga markägandet, i kombination med kvardröjande effekter av den av Domänverket fram till 1982 tillämpade skogsodlingsgränsen, är en viktig förklaring till att relativt mycket urskogsartade skogar finns kvar i detta län.

I *Norrbottens* och *Västerbottens* län kan några huvudkategorier urskiljas av de utvalda områdena.

Några stora områden ligger utsträckta i öst-västlig riktning mellan befintliga naturreservat på höjdryggar och större sjöar. Områdenas västligaste delar når långt in mot fjällterrängen. Till dessa hör Vägen västerut vid Stora Lulevatten, Njanna och Sasnek-Jullevare vid Saggat mot Kvikkjokk (se bild på omslaget), Övre Piteälven vid Tjeggelvas samt Iksjak vid Hornavan. Denna typ av objekt finns bara i Norrbottens län där staten äger obrutna skogar i landskapets dalgångar. Områdena innehåller urskogsartade skogar och skogar med varierande grad av påverkan från tidigare huggningar. De tillför en skogszon mot stora vatten i förhållande till befintliga reservat och har dessutom som obrutna skogar i fjäll- och sjönära lägen starka värden med hänsyn till landskapsbilden. Områdena ligger på förhållandevis låg altitud i dalgångarna och genomtväras i flera fall av gränsen för fjällnära skog. Delar av vissa områden ligger därmed definitionsmässigt i region 2.

Ett par stora områden ligger längre österut i Norrbottens län. Särklassigt störst är Jelka-Rimakåbbå som med en totalareal om ca 37 000 ha även är det största området i hela inventeringen. Detta område är på grund av omfattande urskogsartade skogar och hög artmångfald sedan länge uppmärksammat nationellt och även internationellt av den ideella naturvården. Området har under 2003 av Länsstyrelsen och Naturvårdsverket föreslagits ingå i Natura 2000-nätverket.

Ett betydande antal relativt mindre områden angränsar till befintliga reservat i Norrbottens och Västerbottens län. Områdena har i huvudsak höga kvalitéer som urskogsartade skogar och ger komplement till de befintliga reservaten genom att i många fall ligga på lägre altitud med mer produktiva skogar.

Ytterligare ett betydande antal relativt mindre områden i Norrbottens och Västerbottens län är öar i produktionslandskapet och har starka karaktärer som urskogsartade skogar.

Vissa områden i Norrbottens och Västerbottens län skärs av gränsen för fjällnära skog vilket förklarar att kategorin U1 (Barrurskogar och barrnatureskogar nedanför gränsen för fjällnära skog) finns representerad i regionen.

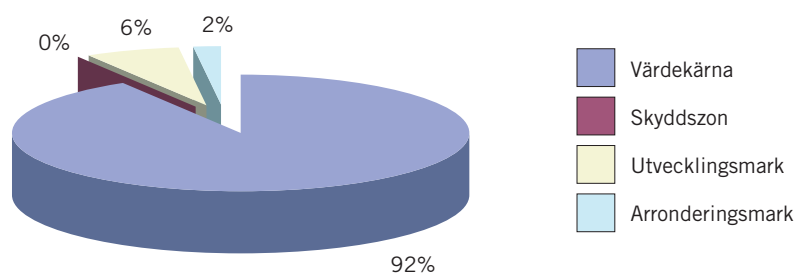
I *Jämtlands län* utgörs de utvalda områdena av ett relativt begränsat antal områden i nära anslutning till den rena fjällterrängen och ofta i anslutning till befint-



FOTO: FRÉDÉRIC FORSMARK

liga reservat. Områdena domineras av urskogsartade skogar med inslag av högtgranskogar, en skogstyp som är karaktäristisk för länet. Det särklassigt största området är Härbergsdalen-Röråhöjden som är ett fjällnära domänreservat som ännu inte ombildats till naturreservat.

I *Dalarnas län* ingår ett mindre antal områden i inventeringen. Skogarna består i huvudsak av talldominerade, urskogsartade bestånd i höjdlägen.

Urskog i Guongek,
Norrbottens län

FIGUR 5.13 Areal produktiv skogsmark inom utvalda områden i region 1. Fördelning på funktionsklasser.

Andelen värdekärna i region 1 är hög och likvärdig med region 2.

Slutsatser

Liksom i region 2 har regeringsuppdraget gett nya förutsättningar för kartläggning av värdefulla områden. Dessa områden representerar en vid variation av naturmiljöer och skogstyper längs den nära 100 mil långa, nord- sydligt utsträckta fjällnära

skogen. Jämfört med befintliga reservat innehåller de i allmänhet något mer produktiva skogstyper vilket är en förstärkande faktor vid bedömning av skyddsvärden och skyddsbehov. Områdenas karaktärer som stora, i hög grad obrutna skogslandskap och som delar av Västeuropas största tillgång av naturliga skogsekosystem i kombination med estetiska värden är andra aspekter som måste vägas in. Ytterligare aspekter är områdenas betydelse för rennäringen och som resurs för friluftsliv och naturturism.



Kvillandskap i Smedjeån, Hallands län

FOTO: ÖRJAN FRITZ

6. Förslag statliga skogar

NATURVÅRDSVERKET BEDÖMER ATT den nya samlade kunskap om de statliga skogsmarkernas naturvärden som kommit fram genom inventeringen är av stor strategisk betydelse för miljömålet Levande skogar. Samtidigt står det klart att ytterligare överväganden bör ske vid hanteringen av de utvalda områdena bland annat i relation till arealmålet i delmål 1, Långsiktigt skydd av skogsmark. Övervägandena gäller:

- de statliga områdenas naturvärden jämfört med värdefulla områden inom den övriga skogsmarken
- tänkbara resultat av fortsatt kartering av skyddsvärda områden
- nu gällande strategier för reservatsbildningen
- fortsatt utveckling av nationella och länsvisa strategier
- det ekologiska behovet av skyddade naturskogar

Naturvårdsverkets slutsatser av detta i relation till utredningens resultat är följande.

6.1 Region 3, 4 och 5

Naturvårdsverket anser att absoluta merparten av de utvalda områdena i region 3, 4 och 5 har ett sådant innehåll av skyddsvärda skogstyper / livsmiljöer att de kan jämföras med såväl kända värdefulla områden utanför det statliga markinnehavet som de som kan förväntas upptäckas med fortsatta inventeringar i regionerna. Områdena ryms i allt väsentligt även inom de idag gällande kriterierna för skydd av skogsmark som Naturvårdsverket redovisade till Regeringen 1999-06-30 (M98/3991/4) och med stor sannolikhet även inom utvecklade nationella och länsvisa strategier. Områdenas areella omfattning är vidare av en storleksordning att de inryms inom arealmålet i miljömålet Levande skogar.

Naturvårdsverket anser att områdena är i behov av reservatsbildning på de grunder som anges i avsnittet om det generella behovet. *Verket föreslår att områdena integreras i reservatsarbetet så att skyddet fullföljs före år 2010 när miljömålet skall vara genomfört.*

I enstaka fall kan naturvärden och skyddsbehov behöva omprövas. Slutliga avgöranden i sådana fall bör ske före 2010. Särskilda överväganden bör också ske för områden på Fortifikationsverkets innehav samt för områden som ingår i Sveaskogs planerade ekoparker enligt vad som anges i avsnitt 6.4 och 6.5.

6.2 Region 2

Utvalda områden i region 2 är fler och har större samlad areal än vad som kunde förväntas när inventeringen startades. Detta gäller framförallt Norrbottens län. På grund av länets storlek, ca 25 % av Sveriges yta, har inventeringen inte heller kunnat fullföljas på samma sätt som i övriga landet. Sannolikt finns det ytterligare områden på statens mark med höga skyddsvärden. Ett stort antal preliminärt avgränsade mindre områden framförallt i länets östra och sydöstra del kunde inte inventeras i fält inom uppdragets tidsram. Detta gäller även för ett antal områden i Västerbottens län. En återstående fråga är därför hur de utvalda områdena skall balanseras mot såväl ej fältinventerade områden som mot arealmålet i miljömålet Levande skogar.

Naturvårdsverket anser att de utvalda områdena och de preliminärt avgränsade områdena i region 2 är en så viktig naturvårdsresurs i regionen, i landet och internationellt att de måste undantas skogsbruk i avvaktan på kompletterande inventeringar och slutliga bedömningar där även nationella och regionala strategier vägs in. *Naturvårdsverket föreslår att inventeringarna fortsätter under ytterligare en fältsäsong och rapporteras till Naturvårdsverket i december 2004. Frågan om skyddet av områdena i region 2 bör tas upp i det uppdrag som Regeringen gett i regleringsbrevet för 2004 till Naturvårdsverket och Skogsstyrelsen att ta fram fördjupad strategi för områdeskydd på skogsmark. Detta uppdrag skall redovisas senast den 1 juni 2005.* Naturvårdsverket vill i detta sammanhang framhålla att den stora mängden skog med reservatskvaliteter i region 2 i många fall sannolikt inte kan skyddas inom ramen för det nu gällande nationella arealmålet om 320 000 ha eftersom ett fullt genomfört skydd i regionen skulle ta i anspråk så stor andel av det nationella målet att ett ändamålsenligt skydd av värdefulla skogsmiljöer i region 3-5 äventyras. Reservatsbildning inom arealmålet måste enligt verkets uppfattning prioriteras i det fördjupade strategiarbetet utifrån ett nationellt perspektiv och med lämplig regional fördelning.

Beträffande Västerbottens län delar Naturvårdsverket länsstyrelsens bedömning att skydd av de utvalda områdena i Åsele kommun, östra delen av Storumans kommun samt de västra delarna av Lycksele och Malå kommuner är en förutsättning för uppnående av miljömålet. *Naturvårdsverket föreslår att dessa områden integreras i reservatsarbetet på samma grunder som områdena i region 3, 4 och 5. I övrigt förordar verket att skyddsplanering av vissa västligt belägna områden i Västerbottens län får anstå till dess att kompletterande inventeringar utförts på motsvarande sätt som i Norrbottens län.*

6.3 Region 1

Den fjällnära skogen ingår inte i underlaget för beräkningarna av arealmålet i miljömålet Levande skogar. Miljövårdsberedningens utredning Skydd av skogsmark (SOU 1997:97) avser produktiv skog under gränsen för fjällnära skog. Utgångspunkter för diskussioner om arealmål på motsvarande sätt som för övriga regioner finns därmed inte utifrån Miljövårdsberedningens beräkningar. Naturvårdsverket anser att frågan om den framtida förvaltningen av de utvalda områdena i region 1 bör avgöras med ledning av de speciella förhållanden som råder här och mot bakgrund av:

- den nya helhetsbild över värdefulla fjällnära skogar inom det statliga innehavet som kommit fram genom regeringsuppdraget
- ett nationellt och internationellt ansvar att bevara Västeuropas största i huvudsak naturliga skogsekosystem
- den generella betydelsen av bevarandet av urskogsartade skogar i landet som också är ett viktigt motiv för uppdraget
- övriga skyddsintressen som berörs, främst knutet till rennäring, friluftsliv och turism

Naturvårdsverket finner att de områden i fjällnära skog som rapporterats i inventeringen till övervägande del innehåller skyddsvärda urskogsartade skogar. Utbredningen av dessa skogar utanför redan skyddade områden är delvis ny kunskap. Inventeringen har vidare gett vidgad samlad överblick om kombinerade biologiska värden och värden knutna till helheter i landskapet. De fjällnära områdenas karaktärer som vidsträckta obrutna skogar i kombination med orörda fjäll, myrar, sjöar och vattendrag måste framhållas som faktorer av lika unikt slag som områdenas betydelse för den biologiska mångfalden. Förutsättningarna för naturupplevelser i storslagen vildmark är enastående i ett västeuropeiskt perspektiv och potentialen för framtida naturturism som bygger på orörd natur är hög. Fortsatt skogsbruk i enlighet med markägarnas planering innebär fortsatt fragmentering med vägar och hyggen i obrutna områden och större landskapsavsnitt. Naturvårdsverket bedömer att en sådan utveckling inte är acceptabel från naturvårdssynpunkt. Värdet av den kartläggning av skyddsvärda områden som utförts skulle i så fall reduceras till att områdena fragmenteras med samhällets insikt och godtagande istället för successivt och utan överblick.

Naturvårdsverket ser två alternativa vägar att hantera det nya kunskapsunderlag som kommit fram genom utredningen.

1. Formellt skydd i form av naturreservat för samtliga utvalda områden. Detta skulle innebära en mycket väsentlig förstärkning av befintliga reservat med skogar på i allmänhet något lägre höjdnivå i Norrbottens och Västerbottens län. Flera reservat i Norrbottens län kompletteras till sin zonerings med långsträckta skogar mellan höjdryggar och lågfjäll fram till större sjöar. I Jämtlands län utökas reservaten i relativt mindre omfattning men med mycket värdefulla skogar av bland annat rikare örttyper. I Dalarnas län tillförs mindre förstärkningar av befintliga reservat.
2. Naturreservatsbildning för vissa skogar då detta är särskilt angeläget från naturvårdssynpunkt, t ex i skötselsammanhang, eller i den mån det är gynnsamt i det lokala perspektivet, t ex för marknadsföring eller skötsel av områden i turismsammanhang. I övrigt undantas de avgränsade områdena permanent från skogsbruk och betraktas som viktiga tillskott till befintliga reservat utan formella avsättningar.

Naturvårdsverket anser att alternativ 1 är mest gynnsamt från naturvårdssynpunkt. I regionen är dock stora reservatsavsättningar gjorda. Reservatsbildning enligt detta alternativ kräver också betydande administrativa resurser från länsstyrelserna – fram-

förallt i Norrbottens län – i form av planering och genomförande av reservat. Det ökade kravet på lokal förankring vid bildande av naturreservat gör att arbetsinsatsen totalt sett kan bli mycket stor.

Statens Fastighetsverk är helt dominerande förvaltare av de utvalda fjällnära områdena. Fastighetsverkets verksamhet och avkastningskrav beslutas av Regeringen. *Naturvårdsverket förordar alternativ 2 och föreslår att :*

- *de utvalda områdena i inventeringen som förvaltas av Fastighetsverket undantas skogsbruk permanent*
- *naturreservatsbildning genomförs för vissa områden då detta är särskilt angeläget från naturvårdssynpunkt eller är gynnsamt för friluftsliv eller turism*
- *skyddsbehovet för de delar som förvaltas av Sveaskog avgörs med ledning av företagets frivilliga hänsyn och behovet av kompletterande skydd i varje enskilt fall*

6.4 Områden som förvaltas av Fortifikationsverket

Fortifikationsverket förvaltar de statliga fastigheter som Försvarsmakten disponerar för sin verksamhet. Större delen av marken används som övningsfält och skjutfält. På försvarsfastigheterna finns cirka 100 000 hektar skogsmark. Inom övnings- och skjutfält bedrivs skogskötsel utifrån grundförutsättningen att den militära övningsverksamheten skall gynnas. Skogsbruket är därmed underordnat försvarets behov. Inom målområden i delar av befästningsområden, inflygningstråk och liknande är förutsättningarna att bedriva ett uthålligt ekonomiskt skogsbruk begränsade.

Försvarsmaktens utbildningsverksamhet kräver tillgång till stora markarealer. Övnings- och skjutfält rymmer utbildningsanordningar av skilda slag t ex anfalls- och skjutmål. Delar av fälten används för kör- och förläggningsovningar och andra övningar där endast övningsammunition kommer till användning. En effektiv och säkerhetsmässigt godtagbar användning av skjutfälten kräver att anfallsbanor för verksamhet med skarp ammunition kan användas oberoende av varandra. Skarp-skjutningsövningar genomförs från fältens ytterområden och in mot gemensamt målområde i fältets centrum.

Allmänheten har tillträde till huvuddelen av Försvarsmaktens övnings- och skjutfält. I många fall, främst då det gäller skjutfälten, är tillträdet dock begränsat till vissa tider. Flygvapnets skjut- och bombmål, flygfält, målområden samt områden som är avlysta med hänsyn till den militära säkerheten, är som regel inte tillgängliga för allmänheten. Detta regleras i tillträdesförordningen.

Från naturvårdssynpunkt kan den militära övningsverksamheten i vissa avseenden vara positiv eftersom den skapar störningar som är gynnsamma för vissa organismgrupper. I målområden finns ofta döda och skadade träd i en omfattning som sällan påträffas på normal skogsmark. Vidare är brandfrekvensen hög på vissa skjutfält. Eftersom skogsbruket inte bedrivs på normalt produktionsinriktat sätt förekommer även områden med orörd karaktär och tillhörande höga naturvärden.

De utvalda områdena kan delas in i två kategorier:

1. Områden där naturreservat är förenligt med försvarets intressen. Denna kategori omfattar även de områden som successivt avyttras och de som inte används till övningar. *Naturvårdsverket föreslår att naturreservat bildas för att garantera långsiktigt bevarande av naturvärdena. Urvalet av områden bör ske i samråd mellan Naturvårdsverket, berörd länsstyrelse, Fortifikationsverket och Försvarsmakten.*
2. Områden där naturreservat inte är lämpligt med hänsyn taget till försvarets intressen. Dessa områden inom Fortifikationsverkets marker bör uppmärksammas i planeringen av övningar och skogsvårdsåtgärder i syfte att få så god samstämmighet som möjligt mellan försvarets och naturvårdens intressen. Avverkningar som inte är nödvändiga för övningsverksamheten bör inte bedrivas i områdena.

Naturvårdsverket föreslår ett nära samråd mellan länsstyrelserna och Fortifikationsverket vid upprättandet av övnings- och miljöanpassade skötselplaner för övnings- och skjutfält (ÖMAS).

6.5 Sveaskogs ekoparker

Under tiden för uppdragets genomförande har Naturvårdsverket tagit del av Sveaskogs planering av s k ekoparker. En ekopark är ett landskap med höga miljöambitioner där de ekologiska värdena styr över de ekonomiska. Skogsbruk kommer att bedrivas, men befintliga naturvärden kommer att skyddas/skötas och naturvärden kommer att restaureras där möjligheter finns. Ekoparker planeras inrättas för 5 % av den produktiva skogsmarken inom Sveaskogs markinnehav. Inom Ekoparkerna skall minst 50% av skogsarealen ha naturvårdsmål inklusive restaurering. Vid planeringen av skydd och skötsel inom ekoparkerna ingår ett omfattande samråd med omvärlden. Som samrådspartner har länsstyrelserna en central roll.

Naturvårdsverket har tagit del av en preliminär lista över planerade ekoparker. Det framgår härvid att ett betydande antal av de i regeringsuppdraget utvalda områdena faller inom ekoparkerna. Verket bedömer att planeringsmodellen när det gäller naturvårdsinriktning och samråd med länsstyrelserna ger en möjlighet som bör prövas att tills vidare bevara naturvärdena i flertalet av de utvalda områdena inom ekoparkerna utan formellt skydd.

Naturvårdsverket föreslår att:

- *Flertalet av de utvalda områdena i utredningen som ligger inom ekoparker tills vidare undantas från att integreras i reservatsplaneringen. Vissa påbörjade och angelägna reservatsprojekt bör dock fullföljas. Vidare måste behov av reservatsföreskrifter som tillgodoser skyddsmålen bedömas, främst i besöksintensiva områden där det finns behov att planera för eller reglera allmänhetens utnyttjande.*
- *Länsstyrelserna går in i ett nära samarbete med Sveaskog i planeringen av skydd och skötsel framförallt när det gäller de utvalda områdena och deras speciella naturvärden.*
- *Behovet av formellt skydd avgörs slutligt mot bakgrund av resultatet av naturvårdsplanering och samråd i ekoparkerna.*